

А. С. СУЭТИН **Как играть дебют**

**3-е издание, переработанное
и дополненное**



**Москва
«Физкультура и спорт»
1981**

Суэтин А. С.

С 91 Как играть дебют.— 3-е изд., перераб. и доп.— М.: Физкультура и спорт, 1981.— 80 с.— (Б-чка шахматиста).

Книга известного теоретика, международного гроссмейстера А. Суэтина содержит общие сведения о принципах разыгрывания дебюта и рекомендации по изучению дебютной теории.

По сравнению с предыдущим изданием книга существенно переработана и дополнена примерами из современной практики.

Адресована широкому кругу любителей шахмат.

С $\frac{60904-014}{009(01)-81}$ 131-81 4202000000

ББК 75.581
7А9.1

ОГЛАВЛЕНИЕ

Введение	3
Глава I. Элементарные принципы игры в дебюте	4
Глава II. Активность и взаимодействие боевых сил в дебюте	23
Глава III. Эволюция дебютных принципов и их современная трактовка	41
Глава IV. Как работать над дебютной теорией	71
Литература	80

Серия «Библиотечка шахматиста»

Алексей Степанович Суэтин

Как играть дебют

3-е издание, переработанное и дополненное

Заведующий редакцией В. И. Чепижный. Редактор М. Ю. Архангельский. Художник Ф. А. Елдинов. Художественный редактор В. А. Жигарев. Технический редактор О. П. Макеева. Корректор Л. В. Чернова. ИБ № 1011. Сдано в набор 04.01.81. Подписано к печати 30.03.81. А 06976. Формат 60×90/16. Бумага тип. № 3. Гарнитура «Литературная». Высокая печать. Усл. п. л. 5,0. Усл. кр.-отт. 5,5. Уч.-изд. л. 5,0. Тираж 100 000 экз. Издат. № 6487. Зак. 1—1826. Цена. 35 к. Ордена «Знак Почета» издательство «Физкультура и спорт» Государственного комитета СССР по делам издательств, полиграфии и книжной торговли. 101421, ГСП, Москва К-6, Каляевская ул., д. 27

Отпечатано с матриц Ордена Октябрьской Революции и ордена Трудового Красного Знамени Первой Образцовой типографии имени А. А. Жданова Союзполиграфпрома при Государственном комитете СССР по делам издательств, полиграфии и книжной торговли. Москва, М-54, Валовая, 28 на Головином предприятии республиканского производственного объединения «Полиграфкнига», 252057, Киев, Довженко, 3.

© Издательство «Физкультура и спорт», 1981 г.

Введение

Начало шахматной партии, или дебют, во многом определяет характер всей последующей игры! Давно известно, что без овладения принципами разыгрывания дебюта шахматист не может рассчитывать на успехи. Дебютная теория стоит в авангарде развития шахматных идей. Это стало особенно заметно в наши дни, когда поток практической информации сочетается с большим объемом теоретических исследований.

Наряду с бурным развитием конкретной теории, под влиянием новых дебютных систем, естественно, идет и непрерывное усовершенствование общих дебютных принципов. Однако в литературе по дебюту наблюдается заметное отставание методики от насущных требований практики. До сих пор в ряде учебных руководств преподносятся лишь самые элементарные принципы, сформированные уже давно.

Конечно, прежде чем овладеть высшей математикой, необходимо освоить элементы арифметики. Эта аксиома справедлива и для обучения шахматной игре. И все же более глубокое изучение дебютных принципов предполагает и знание так называемых исключений.

Настоящая книга предназначена для самого широкого круга любителей шахмат. Мы начинаем ее с изложения элементарных дебютных принципов и связанных с ними типичных ошибок. Затем будет дан самый общий курс современного состояния дебютных идей, где некоторые недавние «исключения» стали общепринятыми правилами.

Автор убежден, что в наше время уже на ранних ступенях совершенствования шахматист должен хорошо представлять всю сложную и разветвленную систему современных дебютов.

Это нисколько не должно пугать начинающих шахматистов. Современные принципы хотя и более сложны, но столь же четко формулируются, как и те, что существуют с давних времен. На протяжении всей книги автор стремился достаточно полно и в популярной форме раскрыть способы работы над дебютной теорией, а также показать неразрывную связь дебюта с миттельшпилем.

Хочу напомнить читателям, что книга под названием «Как играть дебют» уже выходила в издательстве «Физкультура и спорт» двумя изданиями (в 1961 и 1965 гг.). Новое, 3-е издание подверглось капитальной переработке и дополнено многими примерами, иллюстрирующими современное понимание дебюта.

Глава I

Элементарные принципы игры в дебюте

Правила дебютной борьбы

Дебют — начальная стадия шахматной партии, основной целью которой является мобилизация боевых сил. В большинстве случаев предполагается, что основное сражение в шахматной партии разгорается в миттель-шпиле, когда фигуры уже развиты и вступают в боевой и конфликтный контакт.

Принято считать, что средняя продолжительность дебютной стадии, как стадии мобилизации, составляет 10—15 ходов. В течение этого краткого времени обе стороны располагают гигантским числом возможностей. Для того чтобы систематизировать их, была выработана определенная «система управления». Ведь борьба в шахматной партии с первых ходов подчинена внутренним логическим закономерностям. Знание их позволяет шахматисту, подобно радиолокатору, отсеивать плохие ходы и варианты и четко ограничивать круг возможностей, которые целесообразно обдумывать.

Прежде чем перейти к исследованию основных дебютных принципов, рассмотрим один практический пример.

Уроки одной партии

Славянская защита

Бронштейн Котов

Турнир претендентов,
Будапешт, 1950

1. d4 d5 2. c4 e6 3. Кс3 с6 4. e4 de 5. К : e4 Сb4+ 6. Cd2 Ф : d4.

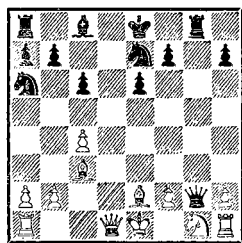
Черные идут по наиболее принципиальному пути, принимая предложенный гамбит. Взамен пешки белые получают инициативу и фигурное давление по черным полям.

7. С : b4 Ф : e4+ 8. Се2 Ка6 9. Сс3 Ке7 10. С : g7 Лg8.

Черные защищаются единственными ходами. Незадолго до этого турнира А. Котов в полной мере испытал все тактические сложности обороны в этом гамбитном варианте.

В партии с Д. Ровнером (первенство ВЦСПС, 1949) он неосторожно взял еще одну пешку — 10. . .Ф : g2? — и после 11. Cf6!! попал в безвыходное положение в связи с угрозами Фd1—d6 и Се2—f3.

11. Сс3 Ф : g2?



И здесь это соблазнительное принятие жертвы оказывается пагубным для черных. Следовало пойти на тактический способ защиты: 11. . .Кd5! 12. cd, и только теперь 12. . .Ф : g2 с хорошими контршансами. Например: 13. de С : e6 14. Cf6 Ф : h1 15. Фd6 Л : g1+ 16. Kpd2

Фd5+ 17. Ф : d5 С : d5 18. Л : g1
с приблизительным равенством.

12. Фd2! Ф : h1.

Опаснейшая инициатива была бы у белых и после 12... Фg5 13. Ф : g5 Л : g5 14. Кf3 Лg8 15. 0—0—0 Cd7 16. Cf6, и не видно, как защищаться от угрозы Кf3—e5!

13. 0—0—0 Kd5.

Теперь это тактическое перекрытие хотя и необходимо, но, увы, недостаточно. Черным удастся лишь отразить первую дебютную волну атаки, дефекты их позиции оказываются непоправимыми.

14. Кf3! Ф : d1+.

Черные предпочитают отдать ферзя за две ладьи. Но в данной ситуации белый ферзь оказывается сильнее неповоротливых черных ладей. Заметим, что не лучше была и другая возможность: 14... Фg2 15. cd ed 16. Фе3+ Се6 17. Лg1 Ф : g1+ 18. К : g1 Л : g1+ 19. Кpd2 Кpd7 20. f4, и атака белых неотразима.

15. С : d1 К : c3 16. Ф : c3 Кре7 (немного упорнее 16... e5) 17. Ке5 Cd7 18. Фа3+!

А вот начинается и вторая, уже миттельшпильная, волна атаки белых, подготовленная предыдущим ходом событий. Объектом ее снова становится черный король, а мотивом — слабость черных полей в лагере соперника. Этот натиск черные уже не могут сдержать.

18... c5 19. Фf3! Лад8.

Неудовлетворительно и 19... f6 20. К : d7 Кр : d7 21. Ф : b7+ или 19... Лg1 20. Ф : b7 Лd8 21. Кс6+. Можно считать, что исход борьбы predetermined и поражение черных неизбежно. Взаимодействие их фигур полностью лишено гармонии.

20. Ф : f7+ Кpd6 21. Фf4! Лdf8 22. Кf7++ Кpe7 23. Ch5 Cc6 24. Фd6+ Кpf6 25. Kh6 Лg1+ 26. Кpd2 Kpg7 27. Kg4!

Угроза 28. Фе5+ Кpg8 29. Kh6× ведет к новым материальным завоеваниям.

27... Л : g4 28. Фе7+ Kph6 29. С : g4 Л : f2+ 30. Кре3 Лf1 31. h4 Kpg6 32. Ch5+! Черные сдались.

Хотя партия завершилась уже в глубоком миттельшпиле, она, по существу, была проиграна черными в дебютной стадии. Из развития событий в этой партии можно сделать следующие выводы:

1) борьба в дебюте разворачивается прежде всего в центре;

2) в дебюте очень важно достичь перевеса в развитии. Время (темпы) — важнейший фактор дебютной борьбы. Опасно гнаться за выигрышем материала в ущерб быстрому развитию;

3) уже в ранней дебютной стадии могут возникнуть комбинационные мотивы. В таких случаях исход партии очень быстро решают тактические удары, как это было, например, в миниатюре Ровнер — Котов;

4) последствия дебютной игры самым непосредственным образом влияют на характер и содержание миттельшпильной борьбы. Очень важно при переходе в миттельшпиль получить гармоническое взаимодействие боевых сил.

Таковы важнейшие дебютные уроки одной партии. И они словно в зеркале отражают основные дебютные принципы, о которых пойдет речь. Конечно, каждая отдельная шахматная партия имеет свою индивидуальную канву (что во многом относится и к

игре в каждом отдельном дебюте). Но, сопоставляя самые различные случаи конкретной дебютной борьбы, всякий раз можно заметить те общие черты, которые мы только что приводили.

Небольшой экскурс в историю

Принципы игры в дебюте были познаны и сформулированы свыше 100 лет назад. Этому предшествовал длительный период накопления практического опыта. В старину общее внимание было приковано к разработке открытых дебютов и гамбитов. Здесь уже в ранней стадии партии главным было стремление к быстрому вскрытию игры в центре, инициативе, атаке на короля противника. В подобных ситуациях стремление к инициативе выражалось весьма прямолинейно: партнеры, словно по молчаливому соглашению, с большим рвением и энергией вступали в жаркую схватку. Принять жертву, даже подвергаясь большому риску, считалось делом чести. Методы защиты отставали от разработки методов атаки.

Вот несколько примеров такого рода. Они взяты из партий великого представителя романтической школы А. Андерсена.

Королевский гамбит

Андерсен **Кизерицкий**
Лондон, 1851

1. e4 e5 2. f4 ef 3. Cc4 Фh4+ 4. Kpf1 b5? 5. C : b5 Kf6 6. Kf3 Фh6 7. d3 Kh5? 8. Kh4! Фg5 9. Kf5 c6 10. g4! Kf6 11. Лg1 cb 12. h4 Фg6 13. h5 Фg5 14. Фf3 Kg8 15. C : f4 Фf6 16. Kc3 Cc5? 17. Kd5 Ф : b2 18. Cd6! Ф : a1+

19. Кре2 C : g1 20. e5!? Ка6 21. K : g7+ Kpd8 22. Фf6+! K : f6 23. Ce7×.

Гамбит Эванса

Андерсен **Дюфрень**
Берлин, 1852

1. e4 e5 2. Kf3 Kc6 3. Cc4 Cc5 4. b4 C : b4 5. c3 Ca5 6. d4! ed 7. 0—0 d3 8. Фb3 Фf6 9. e5 Фg6 10. Ca3 Kge7 11. Лe1 b5? 12. Ф : b5 Лb8 13. Фа4 Cb6 14. Kbd2 Cb7 15. Ke4 Фf5 16. C : d3 Фh5 17. Kf6+! gf 18. ef Лg8 19. Лад1! Ф : f3 20. Л : e7+!! K : e7 21. Ф : d7+!! Kp : d7 22. Cf5++ Кре8 23. Cd7+ Kpd8 24. C : e7×.

Королевский гамбит

Розанес **Андерсен**
Бреславль, 1863

1. e4 e5 2. f4 ef 3. Kf3 g5 4. h4 g4 5. Ke5 Kf6 6. Cc4 d5 7. ed Cd6 8. d4 Kh5 9. Cb5+ (?) c6 10. dc K : c6 11. K : c6 bc 12. C : c6+ Kpf8 13. C : a8 Kg3 14. Лh2 Cf5 15. Cd5 Kpg7 16. Kc3 Ле8+ 17. Kpf2 Фb6 18. Ka4 Фа6.

Нависает угроза красивого мата: 19... Фе2+ 20. Ф : e2 Л : e2+ 21. Kpg1 Лe1+ 22. Kpf2 Лf1×!

19. Kc3 Ce5! 20. a4 Фf1+! 21. Ф : f1 C : d4+ 22. Ce3 Л : e3! 23. Kpg1 Лe1×.

Заманчивой, но слишком прямолинейной игре на осложнения был нанесен серьезный удар в начале второй половины прошлого века. Именно тогда, следуя диалектическому закону перехода количества в качество, сложились дебютные принципы.

Первостепенная роль в этом отношении принадлежала гени-

альному П. Морфи. На практике он наглядно продемонстрировал, как правильно играть открытые дебюты, переходя от быстрого и согласованного развития боевых сил к последующей обоснованной атаке на короля противника. Сочная, богатая великолепными комбинационными замыслами дебютная стратегия Морфи, где смелые тактические операции всякий раз были позиционно обоснованы, быстро завоевала всеобщее признание.

Со временем были отсеяны из практики ложные, псевдоагрессивные планы ранних атак. Быстро вышли из употребления многие гамбиты типа 1. e4 e5 2. Kf3 Kf6 3. K : e5 d6 4. K : f7(?) Kp : f7 или 1. e4 e5 2. f4 ef 3. Kf3 g5 4. h4 g4 5. Kg5 (?) h6 6. K : f7 Kp : f7. Позиционная стратегия Морфи открыла путь к новому, более глубокому пониманию дебюта.

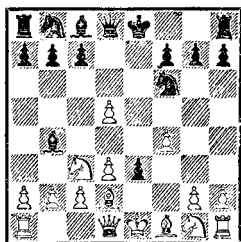
Королевский гамбит

Шультен

Морфи

Нью-Йорк, 1857

1. e4 e5 2. f4 d5 3. ed e4 4. Kc3 Kf6 5. d3 Cb4! 6. Cd2 e3!



Поучительно следующее высказывание гроссмейстера Р. Рети из книги «Современный учебник шахматной игры»: «После того как Морфи пришел к выводу, что в открытых положе-

ниях самое главное — быстрое развитие, он затем сделал дальнейший шаг, восполнив этот принцип следующим — что, обладая преимуществом в развитии, крайне важно добиться возможно более свободной для себя игры, разменивая для этого пешки, взрывая пешечные цепи противника, при случае даже жертвуя пешки, лишь бы приобрести открытые линии для своих фигур».

7. C : e3 0—0 8. Cd2 C : c3 9. bc Le8+ 10. Ce2 Cg4 11. c4? c6 12. dc?

Стараясь сохранить материальный перевес, белые теперь подвергаются быстрому разгрому.

12. . . K : c6 13. Kpf1 Л : e2! 14. K : e2 Kd4 15. Фb1 C : e2+ 16. Kpf2 Kg4+ 17. Kpg1 Kf3+! 18. gf Фd4+ 19. Kpg2 Фf2+ 20. Kph3 Ф : f3+ 21. Kph4 Kh6 22. Фg1 Kf5+ 23. Kpg5 Фh5×

Шотландский гамбит

Мик

Морфи

Мобиль, 1855

1. e4 e5 2. Kf3 Kc6 3. d4 ed 4. Cc4 Cc5 5. Kg5(?) Kh6 6. K : f7 K : f7 7. C : f7+ Kp : f7 8. Фh5+ g6 9. Ф : c5 d6 10. Фb5.

Итоги разменной комбинации неутешительны для белых. Хотя они лишили противника рокировки, но потеряли немало темпов и сильно отстали в развитии. Практически в игре у белых один ферзь, который, однако, сам легко попадает под обстрел.

10. . . Le8 11. Фb3+? d5 12. f3 Ka5 13. Фd3 de 14. fe Фh4+ 15. g3 Л : e4+ 16. Kpf2 Фе7 17. Kd2,

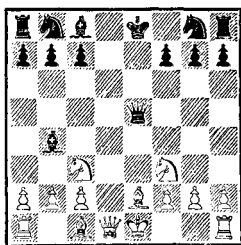
17. . . Ле3 18. Фb5 c6 19.
Фf1 Ch3 20. Фd1 Лf8 21. Кf3
Кре8. Белые сдались.

Скандинавская защита

Морфи Андерсен

1. e4 d5 2. ed Φ : d5 3. Kc3 Φ a5 4. d4 e5?!

5. de Φ : e5 6. Ce2 Cb4 7. Kf3!



7. ...C : c3+ 8. bc Φ : c3+
9. Cd2 Φ c5 10. Лb1.

За пожертвованную пешку у белых сильная инициатива: они имеют не только перевес в развитии, но и сильных слонов, и открытые линии для ладей.

10. ...Kc6 11. 0-0 Kf6 12. Cf4 (возможно, еще энергичнее было 12. Лb5! Фd6 13. Ле1) 12. ... 0-0 13. С : c7 Kd4 14. Ф : d4 Ф : c7 15. Cd3 Cg4? (лучше 15. ... b6 и далее Сс8—b7) 16. Kg5! Lfd8? (решающий промах. Необходимо было 16. ... Ch5, защи-

Очень живая, хотя и небезошибочная партия. Она наглядно подчеркивает существенную разницу в мышлении шахматных корифеев той эпохи. Безусловно, Морфи был лучше «вооружен» в области стратегии.

Итак, в открытых дебютах необходима прежде всего быстрая и целенаправленная мобилизация, которая должна учитывать взаимосвязь расположения боевых сил, времени (темпов развития) и пространства.

Сформулируем важнейшие принципы мобилизации, являющиеся незыблемыми для большинства открытых начал и по сей день:

1) скорейшее и целесообразное развитие фигур на активные позиции и рокировка короля;

2) борьба за владение центром;

3) стремление избежать для тельной слабости в пешечном расположении;

4) связь мобилизации с конкретным планом в середине игры, быстрым разворачиванием активных действий в миттельшпиле.

Из этих принципов вытекает целый ряд правил, облегчающих игру в дебюте и имеющих первостепенное практическое значение. Известно, например, что не следует гнаться за выигрышем материала в ущерб развитию, слишком рано вводить в игру тяжелые фигуры, развивать только один фланг в ущерб другому.

Начиная последовательное рассмотрение различных элементов дебютной борьбы, хочу заметить, что все они, как правило, в каждой конкретной партии тесно переплетены друг с другом. При обдумывании плана дейст-

вий в начале партии играющий должен учитывать весь комплекс этих правил. И вместе с тем каждый из дебютных элементов всегда имеет свою неоспоримую самостоятельность и весьма четкие границы действия.

Развитие и цена шахматного времени

Экономьте темпы!

Быстрое развитие фигур на активные позиции — важнейшая задача дебюта. В дебюте особенно дорог каждый темп. Именно выигрыш во времени создает предпосылки для инициативы, атаки. Мы часто встречаемся с такими ситуациями, когда успех тактической операции и даже судьбу всей партии решает один лишний темп.

Поэтому следует избегать потери темпов. Бесцельное хождение одной и той же фигурой в начале партии, как правило, чревато неприятными последствиями. Весьма нерационально, а порой просто недопустимо растрачивать без достойной цели драгоценные темпы в дебюте.

Часто неискушенные шахматисты допускают существенную ошибку, занимаясь в дебюте излишней профилактикой. Особого порицания заслуживают такие распространенные, но ненужные пешечные ходы, как h7—h6 (или h2—h3). А ведь так хочется иногда сделать подобный ход, чтобы, например, избежать связки. Кстати, в ряде случаев такая профилактика полезна. В основном варианте испанской партии после ходов 1. e4 e5 2. Kf3 Kc6 3. Cb5 a6 4. Ca4 Kf6 5. 0—0 Ce7 6. Le1 b5 7. Cb3 d6

8. c3 0—0 сторонникам белых так и не удалось и вряд ли удастся придумать что-либо лучшее, чем эластичное 9. h3! Этот ход своевременно ограничивает контригру черных, кардинально препятствуя Cc8—g4. Кроме того, в позициях закрытого характера потеря времени не столь существенна. Словом, решение вполне мотивированное. Но делать подобные ходы только из боязни «как бы чего не вышло», без конкретных причин — это значит попусту тратить время.

Один из самых простых примеров, демонстрирующих, к чему приводят ненужные ходы крайними пешками, — знаменитый мат Легала: 1. e4 e5 2. Kf3 d6 3. Cc4 h6? 4. Kc3 Cg4? 5. K : e5! C : d1 6. C : f7+ Kpe7 7. Kd5×.

Представим себе, что вместо хода 3. . . h6? черные сделали бы любой полезный развивающий ход, например 3. . . Kc6 или 3. . . Ce6. Тогда стала бы невозможной не только красивая жертва ферзя с матом, но белые вообще не достигли бы никакого реального перевеса.

Ход h7—h6 (и соответственно h2—h3) неискушенные шахматисты чаще всего мотивируют желанием предотвратить кавалерийскую атаку на пункт f7 или стремлением избежать «неприятностей» от связки по диагонали

h4—d8, которая возникает в случае Cc1—g5. Однако нетрудно убедиться, что в большинстве случаев эти угрозы можно легко парировать иными способами. Например, в варианте итальянской партии 1. e4 e5 2. Kf3 Kc6 3. Cc4 Cc5 4. d3 черным незачем опасаться выпадов 5. Kg5 или 5. Cg5. Не теряя времени на ход 4. . . h6, они должны продолжать развитие путем 4. . . d6 или 4. . . Kf6. Если на 4. . . d6 белые сыграют 5. Kg5, то после 5. . . Kh6 черные легко отражают угрозу пункту f7 и одновременно завершают развитие королевского фланга. Не менее надежен и ход 4. . . Kf6, так как связка ходом Cc1—g5 безопасна для черных, а ход h7—h6 можно прибегать для своевременного нападения на слона.

Яркой иллюстрацией этих выводов может служить следующий пример.

Итальянская партия

Кнорре **Чигорин**

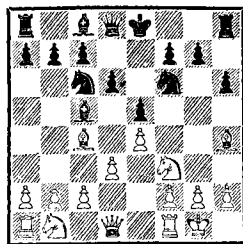
Петербург, 1874

1. e4 e5 2. Kf3 Kc6 3. Cc4 Cc5 4. 0—0 (?) Kf6 5. d3 d6 6. Cg5 h6 7. Ch4?

Необходимо было 7. C : f6. Сочетание быстрой рокировки белых с этим выпадом слона на 6-м ходу и тем более с упорным поддержанием связки по диагонали h4—d8 неудачно. Теперь черные начинают сильнейшую контратаку (См. диаграмму).

7. . . g5!

Нападая на слона, черные с темпом приводят в движение свои пешки королевского фланга для атаки на короля. Очень важно, что у черных еще не сде-



лана рокировка и они могут смело бросить вперед пешки «g» и «h».

8. Cg3 h5! 9. K : g5.

На 9. h4 могло последовать 9. . . Cg4 10. hg h4 11. Ch2 Kh7 также с сильной атакой у черных. И все же это было для белых наименьшим злом.

9. . . h4! 10. K : f7 hg 11. K : d8 Cg4! 12. Фd2.

Эффектно выигрывали черные после 12. Ф : g4 K : g4 13. K : c6 C : f2+ 14. Л : f2 gh+!

12. . . Kd4 13. Kc3 Kf3+! 14. gf C : f3, и черные выиграли, так как, несмотря на огромный материальный перевес, белые не могут защититься отмата.

Опасность погони за материалом в ущерб развитию также вытекает из высокой цены темпов в дебюте. Перефразируя известную поговорку «время — деньги», можно утверждать, что шахматное время дороже незначительных материальных выгод!

О специфике действий фигур и пешек в дебюте

В начальной стадии обучения будущие шахматисты знакомятся со шкалой взаимной ценности фигур. Уже из первых уроков любители узнают, что в этой относительной шкале за единицу измерения принимается пешка. Легкая фигура (слон или конь)

примерно равна 3 единицам, ладья — 4 с половиной; ферзь — самая сильная фигура — 9 единицам.

В особом положении — король. Его значение в дебюте и середине игры трудно перевести на язык цифр. Но в эндшпиле, где ему редко угрожает атака и он становится активно действующей фигурой, цифровой эквивалент короля достаточно велик и равен примерно 5 единицам.

В дебюте в основном действуют те же соотношения фигур, что и в миттельшпиле. Но есть и свои специфические особенности. Прежде всего очень важно понимать дебютную роль самой слабой единицы — пешки. При большом количестве сил на доске в слабости пешки содержится и определенная сила. Суть в том, что пешка рискует гораздо меньшим, чем любая фигура. Например, на атакованное пешкой поле только при исключительных, комбинационных обстоятельствах может стать фигура противника. Вот почему такое важное значение имеют пешки при завоевании центра, вытеснении оттуда фигур неприятеля.

Пешки могут двигаться только вперед. Порой их продвижение создает непоправимые слабости в пешечной структуре. Но, продвигаясь, пешки завоевывают пространство для активных действий фигур. Отсюда напрашивается необходимость того, чтобы пешечная фаланга была мобильна и в то же время подвижность пешек согласовывалась с игрой фигур.

Роль пешек в дебюте весьма многообразна. Об этом в дальнейшем будет особый разговор.

Пока заметим, что пешка отнюдь не является только «функциональной» величиной, подчиненной общим целям. Зачастую уже в дебюте пешка представляет собой самостоятельную и сильную боевую единицу. Достаточно сказать, что выигрыш пешки, при прочих одинаковых условиях, как правило, равносильен созданию необходимых предпосылок для достижения победы. Напротив, при прочих равных условиях даже незначительная с виду пешечная слабость содержит зародыш поражения.

Структура пешечного расположения в значительной степени определяет течение борьбы. Многие дебютные позиции, где возникают органические «пороки» в пешечном расположении (изолированные, сдвоенные или отсталые пешки) без особой компенсации за это, признаны неудовлетворительными, а дебютные варианты, приводящие к ним, забракованы теорией дебютов. Такие пешки не только слабы сами по себе, но и поля, расположенные перед ними, являются удобным объектом для вторжения фигур противника.

Можно считать, что наличие органических пешечных слабостей в лагере противника в значительной мере способствует активной и надежной расстановке ваших фигур.

Показателен, например, вариант английского начала: 1. c4 Kf6 2. Kc3 c5 3. g3 d5 4. cd K : d5 5. Cg2 Kc7 6. d3 Kc6 7. C : c6+ bc 8. Фа4.

У черных сдвоены пешки по полуоткрытой линии «с». Они являются удобным объектом для атаки. При случае белые могут утвердить одного из своих коней

на сильном пункте с4. Нельзя, конечно, категорически утверждать, что позиция черных неудовлетворительна, но их трудности на ферзевом фланге весьма велики.

Или возьмем вариант испанской партии: 1. e4 e5 2. Kf3 Kc6 3. Cb5 a6 4. Ca4 d6 5. 0—0 Cg4 6. h3 h5 7. d4 Фf6 8. hg! hg 9. de 10. Cg5 Фg6 11. Фd7+! Kp : d7 12. K : e5+ Кре6 13. K : g6 fg 14. C : c6 bc. Пешечная структура черных совершенно неудовлетворительна.

В целом пешки являются очень активным звеном в дебютной игре. А вот тяжелые фигуры — ферзь и ладьи — в начале партии обычно играют довольно скромную роль. В дебютной стадии на шахматной доске бывает тесновато, и ее пространство буквально насыщено стрелами действий легких фигур и пешек. Поэтому в дебюте тяжелые фигуры чувствуют себя в большинстве случаев неуютно, а порой и неуклюже.

Отсюда правило: в большинстве случаев избегайте преждевременно включать в игру тяжелые фигуры. Они легко могут попасть под обстрел менее ценных боевых единиц — легких фигур и пешек. И тогда преждевременная игра тяжелыми фигурами приводит только к потере времени. Именно поэтому, например, неубедительна атака 1. e4 e5 2. Фh5, успешно отражаемая черными. Любителям гамбитной борьбы можно посоветовать играть далее 2. . . Kf6 (конечно, хорошо и 2. . . Kc6 3. Cc4 g6 4. Фf3 Kf6 5. g4? Kd4!) 3. Ф : e5+ Ce7 4. Cc4 Kc6 5. Фf4 0—0 6. Kf3 d5! Нетрудно убедиться, что за недорогую цену черные получи-

ли сильнейшую атаку, которую белые, отставшие в развитии, вряд ли могут успешно отразить.

Характерен также следующий пример, где в экстравагантном варианте уже на 3-м ходу черные допустили серьезную ошибку. Вместо того чтобы скорее развивать легкие фигуры, они неоправданно включили в игру своего ферзя, который сделался уязвимым объектом для атаки белых.

Дебют королевского коня **Болеславский Лилиенталь**

Москва, 1941

1. e4 e5 2. Kf3 d5?! 3. K : e5 (объективно еще сильнее 3. ed, например: 3. . . e4 4. Фе2 f5 5. d3 Kf6 6. de fe 7. Kc3 Cb4 8. Фb5+! c6 9. Ф : b4 ef 10. Cg5!, и белые быстро выиграли, Таль — Лутиков, Таллин, 1964) 3. . . Фе7? (лучше 3. . . Cd6) 4. d4 f6 5. Kd3! dè 6. Kf4 Фf7 7. Kd2 Cf5 8. g4! Cg6 9. Cc4 Фd7 10. Фе2 Ф : d4 11. Ke6! Фb6 12. K : e4 Kd7 13. Cf4 Ke5 14. 0—0—0 Cf7 15. K4g5! fg 16. C : e5 C : e6 17. C : c7! Черные сдались.

В начале партии открывается простор прежде всего для действий легких фигур — коней и слонов.

С давних времен начинающим шахматистам рекомендуют вслед за ходом (или ходами) центральной пешки развивать коней на с3 и f3; черным — соответственно на c6 и f6. Следует также возможно активнее располагать слонов. Например, после 1. e4 e5 2. Kf3 Kc6 целесообразно развивать белопольного слона на поля c4 или b5. Напротив, совсем неудачен ход

3. Cd3?, тормозящий развитие ферзевого фланга, а ход 3. Ce2 достаточно пассивен.

Не следует только спешить с преждевременными, хотя и активными на вид, выпадами слонов. Во многих случаях они более ответственны, чем крепкие, развивающие ходы коней. Малопривлекателен для черных вариант 1. e4 e5 2. Kf3 d6 3. d4 Cg4? После простого 4. de черные, чтобы не потерять пешку, должны разменять своего слона: 4. . . C : f3 5. Ф : f3 de, что дает белым путем 6. Cc4 сильную инициативу.

О праве первого хода и его маленькой выгоде

В начальной шахматной позиции существует естественное равенство сил каждой из сторон. Это определяет примерно равные шансы в дебютной борьбе. Осязаемое позиционное преимущество в дебюте может быть достигнуто только при условии определенных ошибок с одной из сторон. Как мы убедились, к нарушению равновесия в дебюте приводят, в частности, пренебрежение дебютными принципами или неконкретный подход к позиции.

Однако на характер дебютной борьбы существенно влияет право первого хода, которым располагают белые, являющиеся активной стороной в дебюте. Право выступки предполагает некоторую инициативу белых в начале партии, выражающуюся в их активных стремлениях и в нескольких больших возможностях для выбора различных планов игры.

Черные должны в известной мере подчиниться инициативе белых, особенно на первых походах. Их планы находятся в зависимости от тех или иных замыслов активной стороны. Чтобы решиться на претворение «встречного» активного плана, играющий черными должен все тщательно взвесить.

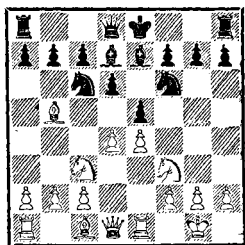
В следующей партии черные допустили поучительную ошибку, рано сыграв b7—b5. Этот ход является основным звеном их контригры в данном варианте. Но его следовало подготовить, закончив развитие, и прежде всего проверить конкретно, в тактическом оформлении. Сыграв b7—b5 «на авось», черные встретили решительное опровержение своего замысла.

Сицилианская защита
Тайманов **Аронин**
Ленинград, 1951

1. e4 c5 2. Kf3 d6 3. d4 cd 4. K : d4 Kf6 5. Kc3 Kc6 6. Cg5 e6 7. Фd2 a6 -8. 0—0—0 h6 9. Cf4 Cd7 10. Cg3 b5? 11. C : d6! C : d6 12. K : c6 C : c6 13. Ф : d6 Ф : d6 14. Л : d6 C : e4 15. K : e4 K : e4 16. Л : a6!! , и белые легко выиграли.

Дебютная борьба может завязаться вокруг критического пункта в центре, где часто возникает характерное пешечное напряжение (белые пешки d4 и e4, черные — d6 и e5). Снятие такого напряжения путем d4 : e5 d6 : e5, как правило, выгодно для черных, поскольку при этом они уравнивают игру в центре. В свою очередь, белые стремятся вызвать размен e5 : d4, после чего они достигают известного перевеса в пространстве.

В некоторых случаях черные, чтобы избежать худшего, должны идти на известные уступки, разряжая напряжение путем сдачи центра. Показателен в этом отношении классический вариант защиты Стейница в испанской партии: 1. e4 e5 2. Kf3 Kc6 3. Cb5 d6 4. d4 Cd7 5. Kc3 Kf6 6. 0—0 Ce7 7. Le1.



Теперь выясняется, что черным не удержать пункта e5, так как после 7... 0—0 последует 8. C : c6 C : c6 9. de de 10. Ф : d8 Ла : d8 11. К : e5 C : e4 12. К : e4 К : e4 13. Kd3 f5 14. f3 Cc5+ 15. К : c5 К : c5 16. Cg5! Ld5 17. Ce7, и черные форсированно проигрывают. От угрозы c2—c4 у них нет защиты. Так завершилась партия Тарраш — Марко (Нюрнберг, 1892). Добавим, что и в случае 10... Лf : d8 11. К : e5 C : e4 12. К : e4 К : e4 13. Kd3 f5 14. f3 Cc5+ белые выигрывают ходом 15. Kf1.

Итак, поистине с математической точностью можно установить, что черные вынуждены сдать центр: 7... ed 8. К : d4 0—0. Само по себе это еще не

означает какой-либо большой уступки белым. При возникающей типичной структуре в центре (пешка e4 против пешки d6) у белых, правда, есть известный пространственный перевес, но у черных нет уязвимых мест в пешечном расположении и мобилизация их фигур в основном закончена. Все это дает основания черным постепенно уравнивать игру, что нередко подтверждается на практике. Впрочем, пока шансы белых все же предпочтительнее, так как они располагают пусть небольшой, но длительной инициативой ввиду большей свободы маневра.

В дебютной стадии белые должны стремиться закрепить свою активность и усилить давление, а черные, напротив, стараются обезвредить атакующие тенденции противника и при случае перехватить инициативу.

В борьбе мастеров определенным достижением считается, если в дебюте удастся прочно овладеть инициативой, обеспечить себе, как это принято называть в шахматной литературе, «небольшое, но длительное преимущество». Инициатива в современном ее понимании означает степень подготовленности к осуществлению активного плана. Поэтому только при условии владения инициативой создаются реальные предпосылки для превращения в жизнь намеченных замыслов.

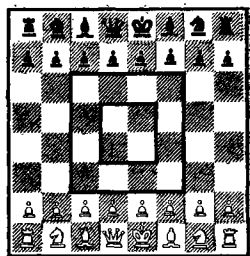
Мобилизация и факторы пространства

Значение центра

Ценность каждого поля на шахматной доске определяется главным образом конкретной бо-

еовой обстановкой. Но, как правило, особенно велика роль центра. Под этим названием понимается совокупность четырех полей: d4, e4, d5 и e5. Есть еще

понятие «расширенный центр»: квадрат с3—с6—f6—f3.



Каждая из фигур, расположенных в центре, может не только оказать максимальное воздействие на позицию, но и быть быстро переброшенной на любой участок пространства. В этом легко убедиться, если сопоставить централизованные фигуры с фигурами, находящимися на краю доски. Как правило, владея центром, легко осуществлять управление флангами, а вот фигуры, занимающие «боковые» позиции, заметно ограничены в подвижности.

Особое значение имеют центральные поля в дебюте. Пока не определилось, где развернется конкретная борьба, целесообразнее направлять развитие своих боевых сил в зону центра.

Эта шахматная аксиома находит подтверждение в течение многовековой практики. Пренебрежение к центру в дебюте вполне закономерно может повлечь за собой большие трудности, а порой и быструю катастрофу.

Рассмотрим следующий пример, взятый из практики начинающих шахматистов. В итальянской партии после ходов 1. e4 e5 2. Kf3 Kc6 3. Cc4 Cc5 4. c3 Kf6 5. 0—0?!, черные, вместо того чтобы забрать важную центральную пешку противника —

5. . . K : e4, занялись неуместной «профилактикой» и сыграли 5. . . a6?

Это позволило белым после 6. d4 ed 7. cd Ca7 8. d5 Ke7 9. e5! развить мощное пешечное наступление в центре и под его прикрытием быстро организовать решающую фигурную атаку на черного короля: 9. . . Kg4 10. h3 Kh6 11. d6 Kg6 12. Cg5 f6 13. ef gf 14. Le1+ Kpf8 15. C : h6×.

Какую бы партию мы ни стали изучать, всегда можно заметить, что основная борьба в дебюте ведется вокруг центра. Центр — это важнейший транзитный пункт, где пересекаются все стратегические замыслы. В этом мы можем убедиться буквально на каждом практическом примере.

Перевес в развитии и вскрытие центра

Использование перевеса в развитии часто бывает связано с выгодным вскрытием игры в центре. Именно в открытой игре перевес в развитии становится особенно действенным. Известный гроссмейстер и методист Р. Шпильман утверждал, что в большинстве случаев перевес в три темпа при открытой игре чуть ли не автоматически гарантирует достижение выигрышного положения.

Примеры, иллюстрирующие это положение, встречались и в его турнирной практике.

Венская партия

Шпильман

Флямберг

Мангейм, 1914

1. e4 e5 2. Kc3 Kf6 3. f4 d5 4. fe K : e4 5. Kf3 Cg4 6. Фе2! Kc5?

Черные, видимо, считали ход 7. d4 невыгодным для белых, но . . .

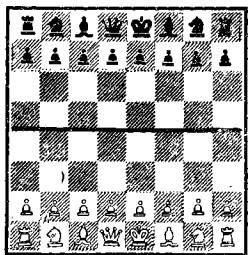
7. d4! C : f3 8. ♕ : f3 ♕h4+.

В своих расчетах черные опирались только на 9. $\Phi f2$ $\Phi : f2+$ 10. $Kp : f2$ $Ke6$ 11. $K : d5$ $c6$ и 12. ... $K : d4$, что приводило к лучшему для них эндшпилю. Однако Шпильман, в духе лучших традиций Морфи, ради выгодного вскрытия игры в центре жертвует две пешки. Такой «опасный поворот» выбивает противника из седла.

9. g3! Ф : d4 10. Сe3 Ф : e5
11. 0—0—0 c6 12. К : d5 cd 13.
Л : d5 Фе6 14. Сс4 Фе4 15.
С : c5! Черные сдались.

Переход демаркационной линии

Линия, разделяющая доску на две части, может быть названа демаркационной. Она как бы условно разделяет два противоборствующих лагеря.



Сторона, владеющая большим пространством, как правило, имеет и большую свободу для маневров фигур. Поэтому приобретение пространственного перевеса (переход демаркационной линии фигурами и пешками одной из сторон с последующим закреплением достиг-

нутаго успеха) может явиться определенным преимуществом. В свою очередь, уступка значительной части пространства часто влечет за собой неприятные последствия.

Пространственный перевес, конечно, нельзя рассматривать изолированно от сложившейся позиции на доске. Оценка его устойчивости находится в тесной зависимости от эффективности расположения боевых сил. Поэтому часто поспешный захват пространства приводит к нежелательным результатам.

Рассмотрим для начала следующий вариант защиты Алехина: 1. e4 Kf6 2. e5 Kd5 3. c4 Kb6 4. d4 d6 5. f4 Cf5.

Этот ход связан с небольшой ловушкой. Если теперь белые беззаботно сыграют на размен активного белопольного слона противника: 6. Cd3? (правильно 6. Ce3!), то после 6...C:d3 7. Ф : d3 черные, используя слабую защищенность далеко продвинутых пешек белых в центре, путем 7...de 8. fe c5 9. d5 e6! 10. Kc3 Фh4+ 11. g3 Ф : c4 попросту выиграют пешку, без всякой за это компенсации у белых.

Владение пространством приобретает существенное значение уже с первых ходов партии и обычно связано прежде всего с той или иной ситуацией в центре доски. Борьба за центр нередко сводится к борьбе за овладение бóльшим пространством.

Обладание пространством эффективно, если захват его обеспечен согласованным фигурно-пешечным взаимодействием.

Рассмотрим следующий пример, демонстрирующий силу по-

аиии белых, когда им удается эффективно закрепиться на рубеже 5-й горизонтали (пешки d5 и e5).

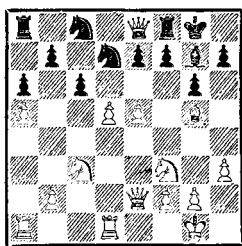
Защита Грюнфельда Полугаевский Дорфман

46-е первенство СССР,
высшая лига, Тбилиси, 1978

1. d4 d5 2. Kf3 Kf6 3. c4 g6
4. cd K : d5 5. e4 Kb6 6. h3 Cg7
7. Kc3 0—0 8. Ce2 Ce6?! 9. 0—0
Cc4 10. C : c4 K : c4 11. Фе2
Kb6 12. Лd1 K8d7 13. Cg5 c6.

Черные довольно пассивно разыграли дебют. Они безропотно допустили образование сильного пешечного центра белых и не организовали на него достаточного давления. Следующими ходами белые начинают сильнейшее пешечное наступление на ферзевом фланге и в центре, еще более стесняя лагерь противника.

14. a4! Фе8 15. a5 Kc8 16.
d5! a6 17. e5.



Перевес белых приобрел более чем серьезные очертания. Лавина белых пешек в центре буквально задавила силы черных. Позиция белых стратегически выиграна.

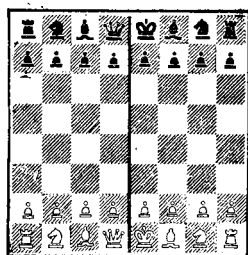
17. . . h6 18. Ch4 e6 19. d6
g5 20. Cg3 f5 21. ef Л : f6 22.
Ла4 Ka7 23. h4 gh 24. Л : h4
Kb5 25. Ce5! Лg6 26. C : g7
Kp : g7 27. Ke5 K : c3 28. bc

Лg5 29. f4 Лf5 30. Фg4+ Kph7
31. Фh3 Лf6 32. Kg4 Фf8 33.
K : f6+ Ф : f6 34. Ле1 Kf8
35. Ле5 Kpg7 36. Лeh5. Черные
сдались.

Однажды З. Тарраш заметил, что две связанные проходные пешки, достигшие 6-й горизонтали, стоят ладьи. Практика показывает, что пешечная пара d5 и e5 во многих случаях также представляет очень серьезную силу.

Различие флангов

Помимо различия между центром и периферией существует также различие между флангами — королевским и ферзевым. Борьба на флангах уже в дебютной стадии партии может принимать разнообразные очертания.



Сравним начала 1. e4 и 1. d4. В дебютах, связанных с ходом 1. e4, можно скорее совершить рокировку, а следовательно, и быстрее закончить мобилизацию, чем при 1. d4. С другой стороны, ход 1. d4 более «плотный». Он как бы сразу придает игре солидный позиционный характер, и дебютные проблемы при нем решаются медленнее, но более основательно. Различный характер носит при этом и борьба за центральные поля, что рельеф-

но проявляется при сравнении дебютов, возникающих после ходов 1. e4 e5 и 1. d4 d5. Черные в этих началах руководствуются стремлением поддержать равновесие в центре. При этом обе стороны (и прежде всего белые, выступающие активной стороной) стремятся устранить центральную пешку противника, что дает некоторый перевес в центре.

Дальнейшая борьба за центр принимает, однако, различные формы. В начале 1. e4 e5 сравнительно легче вскрыть игру путем d2—d4, поскольку это поле защищено ферзем. Однако и черные, в свою очередь, располагают реальной возможностью организовать ответный удар в центре — d7—d5. Кстати, эта довольно простая стратегия является едва ли не главной в ряде классических открытых дебютов, таких, как шотландская, английская, итальянская партии, защита двух коней. Вот почему в ряде открытых начал центр нередко уже в ранней стадии почти освобождается от пешечных оков, то есть полностью вскрывается.

Напротив, при 1. d4 d5 продвижение e2—e4 (и тем более e7—e5) осуществить гораздо труднее. Поэтому здесь в очень многих вариантах позиция в центре остается на довольно длительное время закрытой.

После 1. d4 d5 гораздо эффективнее бывают фланговые подпрыжки центральных устоев путем c2—c4 (со стороны белых) и c7—c5 (у черных). Для сравнения заметим, что аналогичные фланговые подпрыжки в начале 1. e4 e5 путем f2—f4 (или f7—f5) сопряжены со значительно большими трудностями и носят, как пра-

вило, весьма обоюдоострый характер. Ведь они связаны с раскрытием позиции собственного короля, а это всегда рискованно.

Можно сделать вывод, что в дебюте легче завязать оживленную, а порой и форсированную игру на королевском фланге. Борьба на ферзевом фланге носит, как правило, неторопливый, подготовительный характер. Думается, что именно это повлияло на исторический процесс развития дебютной теории. Не только закрытые начала, но и системы с замкнутым центром в открытых дебютах, где борьба завязывается в первую очередь на ферзевом фланге, стали разрабатываться гораздо позже.

Конечно, логика этих рассуждений имеет свои границы. Так, и в закрытых дебютах имеется огромный простор для ведения острой игры, атаки на короля. На предыдущих примерах мы видели в основном быстрое развитие игры на королевском фланге. Рассмотрим теперь некоторые характерные моменты дебютной борьбы на ферзевом фланге.

Раннее наступление на ферзевом фланге

В ранней стадии борьбы сравнительно редко судьба партии решается атакой на ферзевом фланге. И все же именно ферзевый фланг часто становится ареной главного сражения в дебюте. И порой одна из сторон довольно быстро, когда еще мобилизация далеко не завершена, переносит тяжесть удара из центра на ферзевый фланг, добиваясь здесь значительного перевеса. За-

метим, что такая ситуация весьма характерна для современной дебютной стратегии.

Об этом рассказывают следующие тематические примеры, прочно вошедшие в сокровищницу шахматного искусства.

Ферзевый гамбит

Капабланка

Шпильман

Нью-Йорк, 1927

1. d4 d5 2. Kf3 e6 3. c4 Kd7
4. Kc3 Kgf6 5. Cg5 Cb4 6. cd ed
7. Фа4 С : c3+? 8. bc 0—0 9.
e3 c5 10. Cd3 c4 11. Cc2 Фе7 12.
0—0 a6 13. Лfe1 Фе6 14. Kd2!
b5 15. Фа5! Ке4? 16. К : e4 de
17. a4 Фd5 18. ab!! Ф : g5 (18. . .
Cb7 19. ba) 19. С : e4 Лb8 (19. . .
Ла7 20. b6! Ф : a5 21. ba! Ф : a1
22. Л : a1 Kb6 23. a8Ф К : a8
24. С : a8 ведет к победе белых)
20. ba! Лb5 21. Фc7 Kb6 22. a7
Ch3 23. Леb1! Л : b1 24. Л : b1
f5 25. Cf3 f4 26. ef. Черные сда-
лись.

Французская защита
Алехин Нимцович
Сан-Ремо, 1930

1. e4 e6 2. d4 d5 3. Kc3 Cb4
4. e5 c5 5. Cd2 Ke7 6. Kb5 С : d2+
7. Ф : d2 0—0 8. c3 b6? (медли-
тельный план, позволяющий бе-
лым развить сильное давление
на ферзевом фланге. Лучше 8. . .
Kbc6 или 8. . . Kf5) 9. f4 Ca6 10.
Kf3 Фd7 11. a4 Kbc6 12. b4! cb
13. cb Cb7 14. Kd6 f5?

А это окончательно убивает
активную игру черных и приво-
дит к позиционному цугцвангу.
Сравнительно лучше было 14. . .
a5.

15. a5! Kc8 16. К : b7 Ф : b7
17. a6! Фf7 18. Cb5 K8e7 19. 0—0
h6 20. Лfc1 Лfc8 21. Лc2 Фе8 22.
Лac1.

Черные попали под страш-
ную связку, от которой им уже
не избавиться.

22. . . Lab8 23. Фе3 Лc7 24.
Лc3 Фd7 25. Л1c2 Kpf8 26.
Фc1 Лbc8 27. Ca4! b5 28. С : b5
Кре8 29. Ca4 Kpd8 30. h4! Чер-
ные сдались ввиду полного цуг-
цванга.

Характерные нарушения основных принципов

Необоснованные фланговые операции

До сих пор мы рассматривали главным образом активные операции, начинавшиеся в центре. На практике бывает, что уже в ранней стадии партии одна из сторон стремится главным стержнем своих стратегических действий сделать наступление на одном из флангов.

В закрытых началах с замкнутой структурой в центре такие

планы возможны, особенно если наступление ведется на ферзевом фланге. Однако в большинстве случаев подобная стратегия наталкивается на сильное противодействие, заключающееся в ответной энергичной контригре в центре.

Типичной ошибкой является преждевременное снятие пешечного напряжения в центре с эфемерной целью развития фланговых операций при необеспеченном центре. Поучительным в этом

отношении является следующий пример.

Ферзевый гамбит

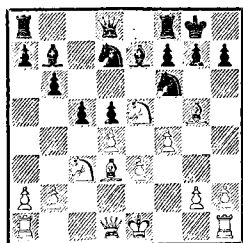
Пильсбери

Марко

Париж, 1900

1. d4 d5 2. c4 e6 3. Кс3 Кf6
4. Сg5 Ce7 5. e3 0—0 6. Кf3 b6
7. Cd3 Cb7 8. cd ed 9. Ke5 Kbd7
10. f4 c5.

Черные планируют пешечное наступление на ферзевом фланге. Но они не учитывают нарастающего эффективного давления белых в центре, которое вскоре перерастает в мощную атаку на королевском фланге. Эластичнее было 10. . . Ke8 11. С : e7 Ф : e7, имея в виду 12. . . К : e5 13. fe f6! с активной обороной на королевском фланге.



11. 0—0 c4(?) 12. Сс2 a6 13. Фf3 b5 14. Фh3 g6 15. f5!

Сигнал к решительному штурму на королевском фланге. Финал партии белые проводят блестяще.

15. . . b4 16. fg hg 17. Фh4! bc 18. К : d7 Ф : d7 19. Л : f6 a5 20. Лаf1 Ла6 21. С : g6! fg 22. Л : f8+ С : f8 23. Л : f8 Кр : f8 24. Фh8+ Крf7 25. Фh7+. Черные сдались.

Вспомним один из афоризмов А. Нимцовича: «Центр — господствующий принцип, фланг — подчиненный».

Контрудар в центре против фланговых операций

Типичным приемом в ответ на фланговую атаку в ранней стадии партии (правильнее назвать ее диверсией) является осуществление эффективного пешечного контрудара в центре. Порой он носит острый тактический характер, требует далекого расчета. Этот классический прием в наше время нередко бывает связан с острой атакой на короля противника.

Именно так развивалась следующая партия, сыгранная в одном из международных турниров.

Сицилианская защита

Суэтин

Барцаи

Будапешт, 1976

1. e4 c5 2. Кf3 e6 3. d4 cd 4. К : d4 Кf6 5. Кс3 d6 6. Ce3 a6 7. f4 Кс6 8. Фf3 Фс7 9. 0—0—0 Cd7 (?) 10. g4 h6 11. Ce2 b5? 12. e5!

В ответ на преждевременную активность черных на ферзевом фланге белые предпринимают решительную атаку в центре, объектом которой становится король черных.

12. . . de 13. fe b4 14. Kdb5! ab 15. К : b5 Фс8 16. ef b3.

Отчаянная попытка, которая, однако, не может изменить течение борьбы. Позиция черных безнадежна.

17. fg Kb4 18. Кс7+! Ф : c7 19. Ф : a8+ Кре7 20. Л : d7+! Кр : d7 21. Сb5+, Черные сдались.

Сначала — необходимое, затем — произвольное

Еще одно правило игры в дебюте: не спешите раскрывать свои конкретные намерения в ущерб решению общих задач мобилизации. Как правило, на первых порах выгодно сохранить как можно больше возможностей, уделяя основное внимание общим проблемам дебюта, то есть мобилизации фигур в борьбе за овладение центральными полями, и не связывать себя до известного времени обязывающими операциями. Иначе говоря, нужна эластичность в развитии.

Полноценный развивающий ход в начале партии, пока еще не определен конкретный характер сражения, никогда не подведет.

Рассмотрим в качестве простого примера начало игры в шотландской партии: 1. e4 e5 2. Kf3 Kc6 3. d4 cd 4. K : d4 Kf6.

Другой хорошей возможностью является здесь 4. . . Sc5. А вот размен на d4 был бы преждевременным. Он дает белым возможность перевести на сильную позицию своего ферзя и заметно стеснить игру черных.

В свою очередь, на 4. . . Kf6 наиболее эластичный ответ белых — 5. Kc3, совмещающий приятное с полезным: развивая ферзевого коня на активную позицию и беря под контроль важные пункты в центре. А вот 5. f3? пассивно и приводит к преждевременному ослаблению королевского фланга белых, 5. K : c6 bc 6. Cd3 — к усилению пешечного центра черных. Вместо 6. Cd3 лучше 6. e5, с темпом оттесняя черного коня.

Итак, сначала нужны необходимые развивающие ходы, не следует спешить с принятием конкретных решений, без которых дело и так не обходится ни в одной партии, — за ними слово в миттельшпиле. Однако надо помнить, что в некоторых дебютах борьба начинает сразу приобретать конкретный, индивидуальный характер. Таковы многие разветвления сицилианской защиты, например вариант Созина: 1. e4 c5 2. Kf3 Kc6 3. d4 cd 4. K : d4 Kf6 5. Kc3 d6 6. Sc4.

Хотя ход 6. Sc4 преследует прежде всего цель скорейшей мобилизации фигур, им определяется в известной мере дальнейший план активного воздействия по диагонали a2—g8. В связи с этим появляется конкретная угроза: 7. K : c6 bc 8. e5! de? 9. C : f7+, с которой черные обязаны считаться.

Вслед за первыми ходами, преследующими общие цели дебюта, постепенно развертывается основная миттельшпильная борьба, где уже многое зависит от индивидуальных (произвольных) решений при выборе плана и характера игры. Именно тогда и начинает раскрываться ваше творчество. При этом творческая сторона шахмат всегда должна базироваться на научной, логической основе.

О правильном порядке ходов в дебюте

Порядок ходов в дебютной стадии партии в очень многих случаях имеет важное практическое значение. Порой от изменения порядка ходов могут возникнуть совершенно разные си-

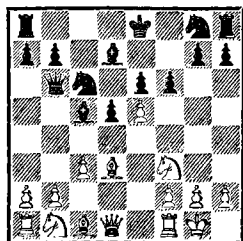
Или другой элементарный пример из вышеупомянутой контратаки Маршалла: 1. e4 e5 2. Kf3 Kc6 3. Cb5 a6 4. Ca4 Kf6 5. 0—0 Ce7 6. Лe1 b5 7. Cb3

Показателен также следующий исторический пример.

Қарлсбад, 1911

Как будто бы вполне логичный ход: сохраняя напряжение в центре, черные создают угрозу взятия пешки d4. Однако, хотя сам по себе замысел с ходом Cc8—d7 правильный, следовало изменить порядок ходов и играть 6. . . cd 7. cd Cd7. Теперь же белые получают возможность с выгодой овладеть сильным фигурным форпостом на d4.

7. dc $\hat{C} : c5$ 8. 0—0 f6(?).



Льет воду на мельницу белых, получающих возможность сильнейшего фигурного давления в центре по черным полям. Лучше было 8. . . а5.

9. b4 Ce7 10. Cf4 fe 11. K : e5 K : e5 12. C : e5 Kf6 13. Kd2 0—0 14. Kf3 Cd6 15. Фе2 Лас8 16. Cd4 Фс7 17. Ке5 Се8 18. Лае1.

Белые достигли идеальной позиции в центре и имеют стратегически выигранное положение. Все это, по существу, явилось следствием неправильного порядка ходов, допущенного черными в ранней стадии игры.

18. . . С : е5 19. С : е5 Фс6 20. Cd4 Cd7 21. Фс2 Лf7 22. Ле3 b6 23. Лg3 Kph8.

Ведет к немедленному поражению. Путем 23. . . h6 черные могли предотвратить материальные потери, но позиция их оставалась безрадостной.

24. С : h7! e5 (24. . . К : h7 25. Фg6!) 25. Cg6 Ле7 26. Ле1 Фd6 27. Се3 d4 28. Cg5 Л : c3 29. Л : c3 dc 30. Ф : c3 Kpg8 31. a3 Kpf8 32. Ch4 Се8 33. Cf5 Фd4 34. Ф : d4 ed 35. Л : e7 Kp : e7 36. Cd3 Kpd6 37. С : f6 gf 38. Kpf1 Cc6 39. h4. Черные сдались.

Заметим, что данная партия представляет отличный образец, демонстрирующий силу фигурного воздействия на центральные поля.

Глава II

Активность и взаимодействие боевых сил в дебюте

Мобилизация и шаблон

Мобилизация боевых сил в дебюте является совсем не простой операцией. Она требует буквально на каждом ходу не только учета целого ряда правил и тонкостей, но и немалой тактической сноровки.

Перед играющим в начале партии стоит целый ряд объективных и субъективных трудностей. Во-первых, как уже отмечалось, перед ним очень скоро открывается поистине море вариантов. И именно правильное владение дебютными принципами позволяет играющему не «утонуть» в нем. По мере приобретения практического опыта и сознательного усвоения конкретных знаний шахматисты как бы произвольно запоминают существенные варианты и при-

обретают важное свойство отсеивать неразумные продолжения, четко ограничивая круг реальных возможностей.

Далеко не всегда в дебюте легко отличить верный путь от соблазнов, ложноактивных возможностей. И нахождению его также способствует владение дебютным «компасом».

Одной из главных трудностей практической игры в дебюте является необходимость сочетания мобилизации с активными действиями, развивающимися параллельно с ее выполнением. А полнокровная борьба, присущая миттельшпилю, как правило, разгорается еще до окончания развития. Во множестве вариантов в полном смысле слова мобилизующими можно

назвать только несколько первых ходов, когда еще нет должного контакта между боевыми силами сторон. Но едва лишь боевые силы приходят в соприкосновение, мобилизация так или иначе должна сочетаться с активными действиями, а порой и с прямой атакой.

Во многих случаях развивающий ход должен тщательно обдумываться в связи с конкретными условиями борьбы. В принципе каждый дебютный ход, который не отвечает активному плану, является потерей времени.

В одном из основных вариантов защиты Каро-Канн — 1. e4 c6 2. Kc3 d5 3. d4 de 4. K : e4 маневр 4. . . Cf5 5. Kg3 Cg6 весьма целесообразен, поскольку черные удобно развивают своего слона на активную диагональ b1—h7. Но тот же маневр в варианте 1. e4 c6 2. Kc3 d5 3. Kf3 de 4. K : e4 Cf5? 5. Kg3 Cg6? (правильно 5. . . Cg4) вряд ли удовлетворителен, так как после 6. h4 h6 7. Ke5 Ch7 8. Фh5! g6 9. Cc4! черные сразу же попадают в очень тяжелое положение. Например: 9. . . e6 10. Фе2 Kf6 11. K : f7! Kp : f7 12. Ф : e6+, и мат следующим ходом.

Разница между этими вариантами заключалась в том, что во втором благодаря ходу 3. Kf3 возникли конкретные условия для атаки на пункт f7. При этом белые использовали важные темпы для нападения на слона g6 — h2—h4 и Kf3—e5!

* * *

При постановке и решении практических задач шахматис-

ту следует избегать шаблона. Это в полной мере относится и к развитию фигур в дебюте. Мало уметь грамотно расставить фигуры, нужно с первых ходов партии почувствовать характер возникающей борьбы.

Если не считать прямых ошибок, то нет ничего более пагубного, чем шаблонная игра. К чему она может привести в дебюте, видно из следующих примеров.

Английское начало

Портиш

Бенко

Лас-Пальмас, 1972

1. Kf3 c5 2. c4 g6 3. d4 cd 4. K : d4 Kf6 5. Kc3 d5 6. Cg5 dc 7. e3 Cg7 8. C : c4 0—0 9. 0—0 Cd7 10. Фd2 Kc6 11. Lfd1 K : d4?

Поучительная ошибка. Кажется, что черные успешно разряжают напряжение в центре и достигают полного равновесия. Однако белые располагают не только большей активностью фигур, но и довольно хитрой тактической возможностью, не учтенной противником.

12. Ф : d4 Cc6 13. C : f7+!

Вот где обнаружилась слабая точка — 13. . . Kp : f7 14. Фc4+!

13. . . Kph8 14. Фh4 Фc8 15. Cc4 (но не 15. C : g6?! Фg4 16. Ф : g4 K : g4 с контршансами у черных) 15. . . Kg4 16. f3 Ke5 17. Ce2 Фе6 18. e4 Lfe8 19. Kph1 Kf7 20. Ce3 Lед8 21. Фf2 a6 22. Cb6 Lf8 23. Cd4 Ke5 24. Фg3 Lf7 25. f4. Черные сдались.

Славянская защита

Фокин

Суэтин

Даугавпилс, 1978

1. d4 d5 2. c4 c6 3. Kf3 Kf6 4. Kc3 e6 5. e3 Kbd7 6. Cd3 dc 7. C : c4 b5 8. Cd3 a6 9. e4 c5

10. d5!? c4 11. de fe 12. Cc2 Фc7
13. Cg5? Cc5 14. Фе2 Cb7 15.
0—0 0—0 16. Лад1?

Белые делали вполне нормальные развивающие ходы и сейчас как будто бы успешно заканчивают мобилизацию. А, по сути дела, этот шаблонный ход является непоправимой ошибкой. Следует форсированная комбинационная атака черных.

16. . . Kg4! 17. h3 (плохо и
17. g3 Kde5 18. Cf4 К : f2! 19.
Л : f2 К : f3+ 20. Ф : f3 е5)
17. . . Kde5! 18. К : е5.

Проигрывают белые и после

18. hg К : f3+ 19. gf Фg3+! 20.
Kph1 Фh3+ 21. Kpg1 Л : f3
или 18. Kd4 С : d4 19. Л : d4
Kf3+.

18. . . К : f2! 19. Лd7 Ф : е5
20. Ce3 К : h3+, и белые сдались.

Важный методический момент: издавна замечено, что существенным признаком уверенного овладения дебютными принципами является правильная ориентировка в незнакомой дебютной ситуации. А в это понятие входит и верная оценка внезапно возникающих ранних тактических операций.

Комбинационные ситуации в дебюте

Бесспорно, большой самостоятельной темой является исследование различных комбинационных возможностей, возникающих в дебютной стадии. Комбинационные мотивы создаются в начале партии не только очень часто, но и вполне закономерно. В таких случаях исход борьбы очень быстро решают тактические удары. В основном они имеют тот же характер, что и в миттельшпиле. Но «дебютная окраска» может быть весьма заметной. Ведь в начале партии, когда на доске присутствуют почти все силы (хотя большая часть их может еще бездействовать), комбинационным «неприятностям» порой способствует скученность своих же фигур. Вот несколько примеров на тему «спертости» ферзя или короля.

Испанская партия

Васюков

Гитерман

Одесса, 1960

1. e4 e5 2. Kf3 Kc6 3. Cb5
Cc5 4. c3 f5 5. d4! fe 6. Kg5!?

Ce7? (правильно 6. . . Cb6!)
7. de К : е5? 8. Ke6!! Черные
сдались.

Ферзевый гамбит

Эйве

Рубинштейн

Киссинген, 1928

1. d4 d5 2. c4 e6 3. Kf3 Kf6
4. Cg5 Kbd7 5. e3 Ce7 6. Kc3 0—0
7. Лc1 c6 8. Cd3 a6 9. cd ed 10.
0—0 Ле8 11. Фb3 h6 12. Cf4
Kh5? 13. К : d5!, и нельзя 13. . .
cd из-за 14. Cc7! Белые реализовали свой перевес.

Любопытно, что тот же мотив встретился в партии **Алехин — Рубинштейн** (Сан-Ремо, 1930):
1. d4 d5 2. Kf3 Kf6 3. c4 e6 4.
Cg5 Kbd7 5. e3 Ce7 6. Kc3 0—0
7. Лc1 Ле8 8. Фc2 a6 9. cd ed
10. Cd3 c6 11. 0—0 Ke4? 12. Cf4
f5 13. К : d5!

В приведенных примерах в «карцер» попадал ферзь. В следующей партии аналогичная история произошла с королем, которому не осталось ничего иного, как прикрыться собственным ферзем.

Ферзевый гамбит

Файн

Юдович

Москва, 1937

1. d4 d5 2. c4 e6 3. Кс3 Кf6
4. Кf3 c5 5. Cg5 cd 6. К : d4 e5
7. Kdb5? a6 8. К : d5? ab 9.
К : f6+ Ф : f6! 10. С : f6 Cb4+
11. Фd2 С : d2+ 12. Кр : d2 gf,
и, оставшись без фигуры, белые
сдались.

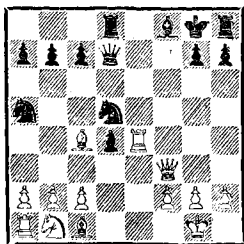
Одним из характерных так-
тических приемов, особенно в
старинных открытых дебютах,
является диагональный удар,
направленный на неприятельского
короля, подвижность которого
ограничена своими же фигурами
и пешками.

Защита двух коней

Блэкберн

Тейхман

1. e4 e5 2. Кf3 Кс6 3. Сс4 Кf6
4. Kg5 d5 5. ed К : d5? 6. d4
ed 7. 0—0 Ce6 8. Лe1 Фd7 9.
К : f7 Кр : f7 10. Фf3+ Kpg8
11. Л : e6! Лd8 12. Ле4 Ka5?



13. Ле8!! Черные сдались.

Защита двух коней

Мароци

Видмар

Люблина, 1923

1. e4 e5 2. Кf3 Кс6 3. Сс4
Кf6 4. d4 ed 5. 0—0 Сс5 6. e5 d5
7. ef dc 8. Лe1+ Ce6 9. Kg5
Фd5 10. Кс3 Фf5 11. Ксe4 Cf8
12. К : f7! Кр : f7 13. Юg5+

Kpg8 14. g4 Ф : f6? (лучше 14. . .
Фg6) 15. Л : e6 Фd8 16. Фf3
Фd7 17. Ле7!! Черные сдались.

Итак, тактические сюрпризы
подстерегают уже в самом нача-
ле партии. Во многих случаях
они носят тематический харак-
тер. Вот немного примеров на
тему двойного удара.

Королевский гамбит

Тартаковер

Капабланка

Нью-Йорк, 1924

1. e4 e5 2. f4 ef 3. Ce2?! d5
4. ed Кf6 5. c4 c6 6. d4 Cb4+!
7. Kpf1 cd 8. С : f4 dc!

Выглядит грубым просмо-
ром. В действительности —
тонкое позиционное решение,
основанное на точном расчете.

9. С : b8?

Белые попадают в ловушку.
Меньшим из зол было 9. С : c4.

9. . . Kd5!

Двойной удар. На прицел
берутся пункты e3 и b4, что поз-
воляет черным «с процентами»
отыграть фигуру.

10. Kpf2 (10. Cf4 Фf6!) 10. . .
Л : b8 11. С : c4 0—0 12. Кf3
Кf6 13. Кс3 b5! 14. Cd3 Kg4+
15. Kpg1 Cb7! 16. Cf5 С : f3 17.
gf Ke3! 18. С : h7+ Kph8! 19.
Фd3 С : c3 20. bc Kd5 21. Ce4
Кf4 22. Фd2 Фb4 23. Kpf1 f5
24. Сс6 Лf6 25. d5 Лd8! 26. Лd1
Л : c6 27. dc Л : d2 28. Л : d2
Ke6 29. Лd6 Фc4+ 30. Kpg2
Фe2+. Белые сдались.

В следующей партии двой-
ной удар носил характер скры-
того нападения.

Английское начало

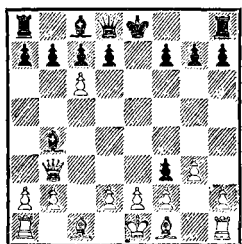
Петросян

Рее

Амстердам, 1971

1. c4 e5 2. Кс3 Кf6 3. Кf3
Кс6 4. g3 Cb4 5. Kd5 К : d5? 6.

cd e4? 7. dc ef 8. Фb3!, и черные сдались.



После вынужденного отступления слона b4 решает 9. cb.

А теперь — открытое нападение, которое встречается чаще.

Новоиндийская защита

Монтичелли

Прокеш

Будапешт, 1926

1. d4 Kf6 2. c4 e6 3. Kf3 Cb4+ 4. Cd2 C : d2+ 5. Ф : d2 b6 6. g3 Cb7 7. Cg2 0—0 8. Kc3 Ke4? 9. Фc2 K : c3 10. Kg5!+, и белые выиграли.

Заметим, что подобная тактическая операция невозможна в аналогичном варианте: 1. d4 Kf6 2. c4 e6 3. Kf3 b6 4. g3 Cb7 5. Cg2 Ce7 6. 0—0 0—0 7. Kc3 Ke4 8. Фc2 K : c3. Теперь на 9. Kg5 есть промежуточный шах 9... K : e2+!, и у разбитого корыта остаются уже белые. Мыслить по аналогии в таких случаях опасно, если не пагубно.

До сих пор мы рассматривали главным образом элементарные тактические приемы. Но нередко мы сталкиваемся в дебютной стадии с довольно сложными тактическими операциями. Некоторые из них также имеют типичные черты. Так, широкую известность получила комбинационная конструкция мата по 8-й горизонтали: ладья d1 — слон g5 с матом на d8. Иногда этот

комбинационный удар называют «матом Морфи».

Именно Морфи впервые осуществил эту блестящую идею в незабываемой партии, сыгранной свыше 120 лет назад.

Защита Филидора

Морфи

Консультанты

Париж, 1859

1. e4 e5 2. Kf3 d6 3. d4 Cg4 4. de C : f3 5. Ф : f3 de 6. Cc4 Kf6 7. Фb3 Фе7 8. Kc3!? c6 9. Cg5 b5 10. K : b5! cb 11. C : b5+ Kbd7 12. 0—0—0 Лd8 13. Л : d7! Л : d7 14. Лd1 Фе6 15. C : d7+ K : d7 16. Фb8+! K : b8 17. Лd8×!

Партнерами Морфи в этой партии были герцог Брауншвейгский и граф Изуар, а игралась она во время антракта на спектакле Парижской оперы.

Рассмотрим несколько аналогичных примеров, каждый из которых является маленьким шедевром.

Защита Каро-Канн

Рети

Тартаковер

Вена, 1910

1. e4 c6 2. d4 d5 3. Kc3 de 4. K : e4 Kf6 5. Фd3?! e5? (5... Kbd7) 6. de Фа5+ 7. Cd2 Ф : e5 8. 0—0—0! K : e4 9. Фd8+! Кр : d8 10. Cg5++. Черные сдались (10... Кре8 11. Лd8×; 10... Крс7 11. Cd8×).

Французская защита

Нимцович

Алапин

Вильнюс, 1914

1. e4 e6 2. d4 d5 3. Kc3 Kf6 4. ed K : d5 5. Kf3 c5 6. K : d5 Ф : d5 7. Ce3! cd 8. K : d4 a6 9. Ce2 Ф : g2? 10. Cf3 Фg6 11.

Фd2 е5 12. 0—0—0! ed 13. С : d4
Kc6 14. Cf6! Ф : f6 15. Jhe1+
Ce7 (15. . . Ce6 16. Фd7×!) 16.
С : c6+ Kpf8 (16. . . bc 17.
Фd8×!) 17. Фd8+! С : d8 18.
Jle8×.

Испанская партия

Вукович

NN

(из сеанса одновременной игры)
Югославия, 1926

1. е4 е5 2. Kf3 Kc6 3. Cb5
Kf6 4. d4 ed 5. е5 Ke4 6. Cf4 f5
7. С : c6 dc 8. Ф : d4 Фd5 9.
Kc3 Фа5? 10. Jd1 Ce7 11. Cd2
Фb6? 12. Ke2 Cc5? 13. Фd8+!
Kp : d8 14. Cg5++ Kpe8 15.
Jd8+ Kpf7 16. е6+! Kp : е6
17. Kf4+ Kpf7 18. Ke5×.

Центральный дебют

Бронштейн

NN

(из сеанса одновременной игры)
1950

1. е4 е5 2. d4 ed 3. Ф : d4
Kc6 4. Фа4 Kf6 5. Kc3 d5 6.
Cg5 de 7. К : е4 Фе7 8. 0—0—0
Ф : е4? 9. Jd8+! Kp : d8 10.
Ф : е4. Черные сдались.

Еще один характерный комбинационный прием связан с выключением ферзя противника и атакой на его короля. Этот прием также сопровождается значительными материальными жертвами и требует незаурядной фантазии. «Родоначальником» его стала рассмотренная в начале книги «бессмертная» партия Андерсен — Кизерицкий.

Приведем еще несколько примеров, до сих пор не утративших своей прелести.

Защита Бенони

Алехин

Левенфиш

Петербург, 1912

1. d4 c5 2. d5 Kf6 3. Kc3 d6
4. е4 g6 5. f4 Kbd7 6. Kf3 a6?
7. е5 de 8. fe Kg4 9. е6 Kde5 10.
Cf4 K : f3+ 11. gf! Kf6 12. Cc4
fe 13. de Фb6 14. Фе2! Ф : b2
15. Kb5!! Ф : a1+ 16. Kpf2
Ф : h1 17. Kc7+ Kpd8 18. Фd2+
Cd7 19. ed. Черные сдались.

Защита Филидора

Родзинский

Алехин

Петербург, 1913

1. е4 е5 2. Kf3 d6 3. Cc4 Kc6
4. c3 Cg4 5. Фb3?! Фd7 6. Kg5?
(6. Ф : b7 Jlb8 7. Фа6 Jlb6 8.
Фа4 f5 дает черным отличную
игру) 6. . . Kh6 7. С : f7+? К :
f7 8. К : f7 Ф : f7 9. Ф : b7
Kpd7! 10. Ф : a8 Фc4! 11. f3
С : f3! 12. gf Kd4! 13. d3 Ф : d3
14. cd Ce7! 15. Ф : h8 Ch4×.

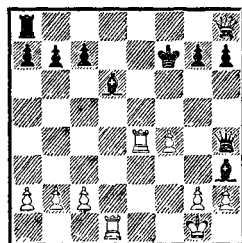
Защита двух коней

Эйве

Рети

Амстердам, 1920

1. е4 е5 2. Kf3 Kc6 3. Cc4
Kf6 4. d4 ed 5. 0—0 К : е4 6.
Jle1 d5 7. С : d5 Ф : d5 8. Kc3
Фа5 9. К : d4 К : d4 10. Ф : d4
f5 11. Cg5? (лучше 11. Cd2) 11. . .
Фc5! 12. Фd8+ Kpf7 13. К : е4
fe 14. Jlad1 Cd6 15. Ф : h8 Ф : g5
16. f4 Фh4 17. Jl : е4 Ch3!



18. Ф : а8 Сс5+ 19. Крh1
С : g2+ 20. Кр : g2 Фg4+. Бе-
лые сдались.

Число подобных комбинаци-
онных мотивов и тем более прак-
тических примеров может быть

очень велико. Не без сожаления
мы должны расстаться с этой
увлекательной темой. Продол-
жим характеристику дебютных
элементов рассказом об атаках
и контратаках.

Дебютные атаки

Итак, мы убедились в том,
что уже в дебюте может возник-
нуть очень сильная атака, чаще
всего направленная на короля.
Кроме комбинационных средств,
которые, безусловно, и здесь
являются главным стержнем иг-
ры, дебютные атаки обязательно
должны иметь стратегическую
подоплеку. Всякий раз комби-
национное решение вытекает из
атакующего плана, учитываю-
щего различные факторы борь-
бы.

В дебютной стадии, когда еще
мобилизация не завершена, ата-
ки скоротечны и порой их труд-
но отличить от сложных комби-
наций. И все же здесь всегда
можно проследить стратегичес-
кую линию.

Хорошо известно, что в на-
чальной позиции шахматной пар-
тии наиболее уязвимыми явля-
ются пункты f2 и f7, защищен-
ные только королем. Нет, веро-
ятно, ни одного шахматиста, ко-
торый не прицеливался бы уже
на первых шагах своего разви-
тия к этой ахиллесовой пяте на-
чальной позиции. Такие воз-
можности возникают в очень
многих, самых различных по
стратегическому замыслу, ва-
риантах.

Атака Греко в итальянской
партии может развиваться так:
1. e4 e5 2. Кf3 Кс6 3. Сс4 Сс5
4. с3 Кf6 5. d4 ed 6. cd Сb4+
7. Кс3 К : e4 8. 0—0 К : с3 9.

bc С : с3? 10. Фb3! С : a1? (шан-
сы на уравнение оставляет 10. . .
d5! 11. С : d5 0—0) 11. С : f7+
Крf8 12. Сg5 Ке7 13. Ке5!, и
угрозы белых неотразимы. Здесь
атака на пункт f7 как бы выте-
кает из самой природы дебют-
ного построения.

В принятом ферзевом гам-
бите дебютная борьба обычно
завязывается на ферзевом флан-
ге. Но и здесь в ряде вариантов
пункт f7 оказывается под атакой.
Например: 1. d4 d5 2. c4 dc 3. e4
с5? 4. d5 e6 5. Кс3 Кf6 6. С : c4
ed 7. К : d5 К : d5 8. С : d5, и
угроза 9. С : f7+! недвусмыс-
ленна.

В приведенных примерах
атаке подвергся король, заст-
явший в центре.

Конечно, рокировка в це-
лом — ритуал необходимый. Это
давно стало аксиомой. Но она
еще не гарантирует покоя коро-
лю! Более того, в отдельных
случаях рокировка может ока-
заться преждевременной и толь-
ко способствовать развитию ата-
ки противника.

Можно привести немало при-
меров, когда объектом дебютной
атаки становится именно роки-
ровавшийся король.

Двойное фианкетто
Стейниц **Монгреден**

Лондон, 1863

1. e4 g6 2. d4 Сg7 3. с3 b6
4. Се3 Сb7 5. Кd2 d6 6. Кgf3 e5?!

7. de! de 8. Cc4 Ke7 9. Фе2! 0—0? 10. h4! Kd7 11. h5 c5 12. hg K : g6 13. 0—0—0 a6 14. Kg5 Kf6 15. K : h7! K : h7 16. Л : h7! Кр : h7 (или 16. . . b5 17. Фh5! bc 18. Л : g7+ Кр : g7 19. Фh6+!) 17. Фh5+ Kpg8 18. Лh1 Ле8 19. Ф : g6 Фf6 20. С : f7+! Ф : f7 21. Лh8+! Черные сдались.

Среди различных видов атаки на позицию королевской рокировки, в том числе и ранних дебютных, примечательной является и атака на пункт h7. Если в начальном положении наиболее уязвимыми являются пункты f7 и f2, то после рокировки нужно особое внимание уделять пунктам h7 и h2. Именно здесь часто подстерегает жертва (чаще всего слона) с последующим извлечением короля противника из удобного укрытия и энергичным нападением на него. Подобные комбинации многообразны по форме. Ограничимся здесь лишь следующим блестящим и неувядаемым образцом.

Голландская защита

Эд. Ласкер Томас

1911

1. d4 e6 2. Kf3 f5 3. Kc3 Kf6 4. Cg5 Ce7 5. С : f6 С : f6 6. e4 fe 7. К : e4 b6 8. Cd3 Cb7 9. Ke5 0—0 10. Фh5 Фе7? 11. Ф : h7+!! Кр : h7 12. К : f6++ Kph6 13. Keg4+ Kpg5 14. h4+ Kpf4 15. g3+ Kpf3 16. Ce2+ Kpg2 17. Лh2+ Kpg1 18. Kpd2×!

Не менее изящным был бы мат рокировкой — 18. 0—0—0×!

Как мы уже отмечали, пешечные ослабления королевского фланга в дебюте (например, h7—h6 или h2—h3) могут иметь

неприятные последствия. Во многих случаях это обстоятельство в значительной мере облегчает осуществление атаки на короля. Конечно, для этого нужны условия: превосходство в силах на данном участке, наличие пешечного штурма и т. п. Пешечные ослабления являются подсобным, но отнюдь не последним фактором в атаке.

Вот один из ярких примеров на эту тему.

Защита Нимцовича

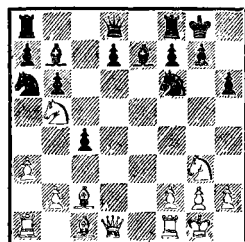
Бронштейн Керес

Гетеборг, 1955

1. d4 Kf6 2. c4 e6 3. Kc3 Cb4 4. e3 c5 5. Cd3 b6 6. Ke2 Cb7 7. 0—0 cd 8. ed 0—0 9. d5! h6.

Трудно было представить, что этот скромный ход станет причиной серьезных бед для черных. В то же время нехорошо 9. . . ed 10. cd K : d5 11. К : d5 С : d5 12. С : h7+ Кр : h7 13. Ф : d5 с сильным давлением у белых, а после 9. . . Ка6 10. Cg5! связка коня f6 неприятна.

10. Cc2 Ка6 11. Kb5! ed 12. a3 Ce7 13. Kg3 dc.



14. С : h6!!

Начало блистательной атаки, полной глубокого расчета и незаурядной фантазии.

14. . . gh 15. Фd2 Kh7 (может быть, несколько сильнее 15. . .

Кс5, хотя и здесь черные не избегаются от сильной атаки)
 16. Ф : h6 f5 17. К : f5 Л : f5
 18. С : f5 Кf8 19. Лd1 Сg5 20.
 Фh5 Фf6 21. Кd6 Сс6 22. Фg4
 Кph8 23. Се4! Ch6 24. С : с6 dс
 25. Ф : с4 Кс5 26. b4 Ке6 27.
 Ф : с6.

Можно подвести итоги. Белые с лихвой вернули пожертво-

ванный материал, сохранив хорошие виды на атаку. Позиция черных проиграна.

27. . .Лb8 28. Ке4 Фg6 29.
 Лd6 Сg7 30. f4 Фg4 31. h3 Фе2
 32. Кg3 Фе3+ 33. Кph2 Кd4
 34. Фd5 Ле8 35. Kh5 Ке2 36.
 К : g7 Фg3+ 37. Кph1 К : f4
 38. Фf3 Ке2 39. Лh6+. Черные
 сдались.

Контратака в ранней стадии партии

До сих пор мы рассматривали примеры, в которых атаки и комбинации имели успех и еще в ранней стадии партии решали исход борьбы. Но на практике ранние атаки удаются далеко не всегда. Более того, активные действия, затеваемые одной из сторон при незаконченном развитии, оказываются опасным экспериментом. Они могут довольно быстро привести к обратному результату и встретить решительное противодействие противника. Бывает и так, что посеявший ветер пожнет бурю!

Что и говорить, активные операции в дебюте нередко выглядят очень соблазнительно. Но при ближайшем рассмотрении может выясниться, что их тактическая сторона не подкрепляется надежным стратегическим фундаментом.

Нельзя предавать забвению классическое положение: если противник не сделал серьезной ошибки, то насильственные поиски явного перевеса обречены на неудачу. В связи с этим неоправданными являются ранние, плохо подготовленные диверсии, в которых участвует малое количество фигур. Если такие псевдоактивные операции не могут быть поддержаны основ-

ными силами, то они быстро опровергаются, как это случилось в следующей партии

Славянская защита

Ботвинник

Денкер

Радиоматч СССР—США, 1945

1. d4 d5 2. Кf3 Кf6 3. с4 с6
 4. cd cd 5. Кс3 Кс6 6. Cf4 Фа5.

Вместо естественного продолжения развития черные затеяли неудачную диверсию (иначе не назовешь) на ферзевом фланге.

7. e3 Ке4(?) 8. Фb3 e6 9. Cd3
 Сb4 10. Лс1.

Белые очень спокойно встречают импульсивную атаку противника, завершая развитие и именно этим обезвреживая эфемерные угрозы со стороны черных.

10. . .К : с3 11. bc Са3 12.
 Лb1 b6 13. e4!

Своевременный ответный переход к решительным действиям, связанный с вскрытием игры в центре. Этому способствует значительный перевес белых в развитии.

13. . .de (13. . .Са6 плохо из-за 14. С : a6 Ф : a6 15. ed ed 16. Ф : d5) 14. Сb5! Cd7 15. Кd2 a6 16. С : с6 С : с6 17. Кс4 Фf5 18. Cd6! e3 19. К : e3 Ф : b1+ 20. Ф : b1 С : d6.

Черные пытаются ценой материальных уступок ослабить натиск белых. Но их попытки безуспешны.

21. Ф : b6 Kpd7 22. Фb3 Лаб8 23. Фс2 Лб5 24. 0—0 Лh5 25. h3, и белые выиграли.

Неподготовленное наступление часто наталкивается на эффективную контратаку. Заметим, что проведение ее всякий раз требует столь же большой изобретательности, как и организация стремительных дебютных атак.

Защита Грюнфельда

Штейн

Карпов

Всесоюзная шахматная олимпиада,
Москва, 1972

1. c4 c5 2. Kf3 Kf6 3. Kc3 d5 4. cd K : d5 5. d4 K : c3 6. bc g6 7. e4 Cg7 8. Cb5+ Kd7 9. 0—0 0—0 10. a4 a6 11. Cc4 Фс7 12. Фе2 b6 13. e5 e6 14. Kg5 Cb7 15. f4 h6 16. K : e6!?

Белые соблазняются заманчивой жертвой коня, которая выглядит очень опасной. Но, как показывает развитие событий, лучше было 16. f5!

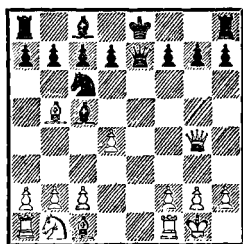
16. . . fe 17. C : e6+ Kph8 18. Фg4 Лfd8 19. f5 Kf8 20. f6 K : e6 21. Ф : e6 Cf8 22. Фh3 cd 23. cd Л : d4 24. e6 Cc5!

Превосходная реплика, озна-

чающая сигнал к решительному контрнаступлению.

25. Kph1 h5 26. Ла2 Cd5 27. Лd2 Л : d2 28. C : d2 Фе5 29. Фd3 Ф : e6 30. Ф : g6 Фg4 31. Фh6+ Kpg8 32. f7+ C : f7 33. Cc3 Cd4 34. h3 Фg7 35. Фс6 Лd8. Белые сдались.

В данном случае встречные действия начались уже в глубоком миттельшпиле. Но очень часто наказание за дебютную диверсию следует незамедлительно. Показателен следующий вариант испанской партии: 1. e4 e5 2. Kf3 Kc6 3. Cb5 Kf6 4. 0—0 Cc5 5. K : e5 K : e4 6. Фе2 K : e5 7. Ф : e4 Фе7 8. d4 Kc6 9. Фg4?!



Выглядит очень сильно, но в распоряжении черных находится эффективный путь к контратаке — 9. . . h5! Далее возможно 10. Фd1 K : d4 11. b4 Cb6 12. c4 0—0! 13. c5 K : b5 14. a4 Фf6 15. Ла2 d6 16. cb ab 17. Cb2 Фg6 18. Ла1 Ch3 19. Фf3 Cg4 20. Ф : b7 Фс2!, и белые у разбитого корыта.

Значение взаимодействия боевых сил в дебюте

Зададимся вопросом: что в принципе отличает успешную атаку в ранней стадии партии от неудачной? Вдумайтесь в это как следует. И тогда неизбежно придете к выводу, что, независимо от «внешней оболочки» той или иной партии, в конечном итоге успех атаки или тактиче-

ской операции всякий раз определяется лучшим взаимодействием боевых сил. Ничто так пагубно не влияет на результат борьбы в партии, как явное нарушение взаимодействия сил одной из сторон.

Практика неумолимо доказывает, что вряд ли можно считать

полноценной ту мобилизацию, при которой хорошо развиты фигуры одного фланга и совсем не развиты боевые силы другого. В таких случаях неразвитый фланг перевешивает тяжелым грузом, порой опрокидывая все «кормысло».

Защита Нимцовича

Керес

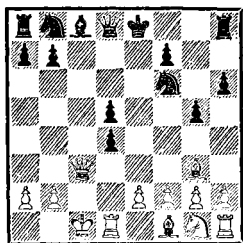
Ботвинник

Москва, 1941

1. d4 Kf6 2. c4 e6 3. Kc3 Cb4 4. Фc2 d5 5. cd ed 6. Cg5 h6! 7. Ch4 (как вскоре выясняется, лучше играть 7. C : f6. Но ведь очень заманчиво поддержать связку коня) 7. . . c5 8. 0—0—0?

Казалось бы, белые успешно решили основные дебютные задачи. Они уже рокировали и активно воздействуют на центральный пункт черных d5. Однако П. Керес, стремясь к данной позиции, не учел весьма существенного фактора — полной неразвитости своего королевского фланга. Именно это обстоятельство, а также возможность выгодного вскрытия игры на ферзевом фланге позволяют черным начать сильнейшую атаку на короля белых.

8. . . C : c3! 9. Ф : c3 g5! 10. Cg3 cd!



Не считаясь с позиционными ослаблениями, черные с большой энергией ведут атаку. Их глав-

ная задача — скорее обрушиться на короля противника, пока королевский фланг белых законсервирован. Обратите внимание также на то, что черные (ходом g7—g5!) временно выключили из игры еще одну фигуру противника — чернополюного слона.

11. Ф : d4 Kc6 12. Фа4 Cf5 13. e3 Лc8 14. Cd3 Фd7! 15. Kpb1 C : d3+ 16. Л : d3 Фf5 17. e4 K : e4 18. Kpa1 0—0 19. Лd1 b5! 20. Ф : b5 Kd4 21. Фd3 Kc2+ 22. Kpb1 Kb4. Белые сдались.

Итак, уже в начале партии надо стремиться к гармоническому взаимодействию боевых сил. Заботясь об активном развитии, овладении пространством, выгодной структуре в центре, не следует в то же время забывать о согласованном и целенаправленном взаимодействии фигур и пешек.

Изоляция части сил

К нарушению взаимодействия боевых сил может привести плохая позиция отдельной фигуры, ограничение свободы перемещения фигур. Часть сил, плохо защищенных или изолированных от остального лагеря, становится нередко серьезнейшим препятствием на пути к достижению гармонического взаимодействия.

Например, невыгодным для черных справедливо считается вариант испанской партии: 1. e4 e5 2. Kf3 Kc6 3. Cb5 a6 4. Ca4 Kf6 5. 0—0 Ce7 6. Le1 b5 7. Cb3 d6 8. c3 Ka5 9. Cc2 c5 10. d3 Cg4(?) 11. h3 Ch5 12. Kbd2 0—0 13. g4! и т. д.

Белые надолго выключают из игры белополюного слона черных

и получают явное позиционное преимущество.

Эта идея принадлежит Х. Р. Капабланке. И на практике, и в своих методических трудах Капабланка начисто отвергал шаблонное развитие фигур в дебюте, подчиняя его, как правило, определенному плану и стремясь к гармонии фигурного взаимодействия. Одним из конкретных выражений этого и стал разработанный им прием изоляции уже в ранней стадии партии одного из слонов противника от основного театра военных действий.

Испанская партия

Капабланка

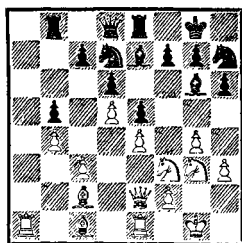
Блэк

Нью-Йорк, 1915

1. e4 e5 2. Kf3 Kc6 3. Cb5 a6 4. Ca4 Kf6 5. 0—0 Ce7 6. Le1 d6 7. c3 0—0 8. d4 b5 9. Cc2 Cg4 10. d5! Kb8 11. h3 Ch5(?) 12. Kbd2 Kbd7 13. Kf1 Le8 14. g4!

Соль стратегического замысла белых: слон черных оттесняется на g6, где оказывается надолго выключенным из игры. В наше время такой план стал типичным. Тогда же Капабланка только прокладывал этот путь.

14... Cg6 15. Kg3 h6 16. a4 Kh7 17. Fe2 Lb8 18. ab ab 19. b4!



Достигнув перевеса на королевском фланге, белые перенос

сят наступление на ферзевый фланг, где у черных сказывается отсутствие белопольного слона.

19... Фс8 20. Cd3 c6 21. dc Ф : c6 22. Ла5! Ф : c3 23. С : b5 Фс7 24. Се3 Лед8 25. Лс1! У белых подавляющий перевес

Дебют четырех коней

Уинтер

Капабланка

Гастингс, 1919

1. e4 e5 2. Kf3 Kc6 3. Kc3 Kf6 4. Cb5 Cb4 5. 0—0 0—0 6. С : c6 dc 7. d3 Cd6 8. Cg5 h6 9. Ch4 c5 10. Kd5 g5! 11. К : f6+ Ф : f6 12. Cg3 Cg4 13. h3 С : f3 14. Ф : f3 Ф : f3 15. gf f6.

Картинная позиция. У белых и есть слон, и нет его — он навсегда выключен из игры. Черные выигрывают атакой на противоположном фланге.

16. Kpg2 a5 17. a4 Kpf7 18. Lh1 Кре6 19. h4 Lfb8 20. hg hg 21. b3 c6 22. Ла2 b5 23. Lha1 c4! 24. ab cb3 25. cb Л : b5 26. Ла4 Л : b3 27. d4 Лb5 28. Лс4 Лb4 29. Л : c6 Л : d4. Белые сдались.

Разобшение флангов

В некоторых дебютных вариантах характерным приемом является разобшение флангов, нарушающее взаимодействие сил противника. Поучительна в этом отношении следующая партия.

Английское начало

Микенас

Гольденов

Тбилиси, 1946

1. c4 Kf6 2. Kc3 d5 3. cd К : d5 4. e4 Kb4 5. Cc4 Ce6! 6. С : e6 fe 7. Kge2 Kd3+ 8. Kpf1 Kc6 9. Фb3 Фd7! 10. Ф : b7 Лb8 11. Фа6 g6 12. h4 Лb6 13. Фа4 Cg7 14. Lh3 0—0 15. Kd1 Лb4!

16. Л : d3 Ф : d3 17. Ф : c6
Л : e4 18. Кe3 Л : e3! Белые сда-
лись.

В данном примере черные осуществили весьма эффективный дебютный план. Уже в ранней стадии партии они поступились ослаблением своей центральной пешечной структуры, но взамен этого не только ослабили белые поля в лагере противника, но и внедрили своим конем на пункт d3, расположенный в самом центре лагеря белых. Именно это обстоятельство привело к разобщению флангов у белых и нарушило координацию в действиях их фигур. Белые уже в дебюте оказались, по существу, совершенно беспомощны и подверглись быстрому разгрому.

Нередко подобному расколу флангов способствует далекое продвижение центральной пешки, подкрепленное действием других пешек или фигур. При этом как бы вбивается клин в боевые порядки противника.

Взаимосвязь между фигурами и пешками в дебюте

В начальной стадии партии взаимодействие боевых сил только формируется. Притом отличительной чертой борьбы в дебюте является наличие на доске большого количества фигур и пешек. Поэтому важное значение в дебюте приобретает взаимосвязь фигур с пешечными цепями.

Рассмотрим некоторые стороны этого вопроса. И прежде всего — проблемы подвижности и торможения пешечных цепей.

Подвижность пешечных цепей

И в дебюте, и в миттельшпиле пешечные фаланги — важнейшие наступательные силы для

Староиндийская защита
Эйве Найдорф

Турнир претендентов,
Цюрих, 1953

1. d4 Kf6 2. c4 g6 3. g3 Cg7
4. Cg2 0—0 5. Kc3 c5 6. d5 e5
7. Cg5 h6 8. C : f6 Ф : f6 9. d6!
Kc6 10. e3 b6 11. Cd5 Kph8 12.
Ke4 Фd8 13. h4! f5 14. Kg5 Cb7
15. g4 e4 16. Ke2! C : b2 17. Kf4!
Фf6 18. gf! C : a1 19. K : g6+
Kpg7 20. K : e4! Cc3+ 21. Kpf1
Ф : f5 22. Kf4 Kph8 23. K : c3
Лае8 24. Kce2 Лg8 25. h5 Лg5
26. Kg3 Л : g3 27. fg Л : e3 28.
Kpf2 Ле8 29. Ле1 Л : e1 30.
Ф : e1 Kpg7 31. Фе8 Фc2+ 32.
Kpg1 Фd1+ 33. Kph2 Фc2+ 34.
Kg2 Фf5 35. Фg8+ Kpf6 36.
Фh8+ Kpg5 37. Фg7+. Черные
сдались.

Мощный пешечный клин, установленный белыми на поле d6, по существу, predetermined исход борьбы, так как черным так и не удалось наладить взаимосвязь между флангами.

завоевания пространства. Их движение создает простор для действий фигур, в то же время ограничивая подвижность боевых сил противника. Да и как в большинстве закрытых построений можно иначе расшатать крепостные сооружения неприятеля?!

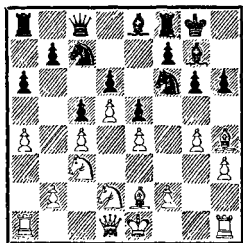
Рассмотрим один из характерных планов пешечного наступления по всему фронту.

Староиндийская защита
Петросян Лутиков

26-е первенство СССР, 1959

1. Kf3 Kf6 2. c4 g6 3. Kc3 Cg7
4. e4 0—0 5. d4 d6 6. Ce2 e5 7.
d5 Ka6 8. Cg5 h6 9. Ch4 c5 10.

Kd2 Cd7 11. Kb5 Ce8 12. a3 Фd7
13. g4! Kc7 14. Kc3 a6 15. a4
Фс8 16. h3!



Белые в этой партии демонстрируют филигранную игру пешками. Намечая основной прорыв на ферзевом фланге, Т. Петросян одновременно в очень активной форме препятствует контригре черных на королевском фланге, беря под усиленный контроль пункт f5.

16. . .Лb8 17. Фс2 Cd7 18. b3 b6 19. Kd1 b5 20. a5!

Нужно ограничить коня c7. Сейчас черные могли закрыть игру на ферзевом фланге. Но тогда у белых были бы развязаны руки для наступления на королевском фланге, поскольку прорыв f2—f4! становился опасной угрозой.

20. . .Kph8 21. Cg3 Kg8 22. Ke3 Ke7 23. Ch4 Фе8 24. b4!

Своевременный удар. На 24. . .cb следует 25. c5! Лс8 26. c6! с ясным перевесом у белых.

24. . .Kc8 25. bc dc 26. cb K : b5 27. C : b5 Л : b5 28. 0—0 f5 29. f3 Лf7 30. Kdc4 Лb4 (несколько упорнее 30. . .f4) 31. Ce1! Лb7 32. Cc3 h5 33. gf gf 34. ef e4 35. Kph2.

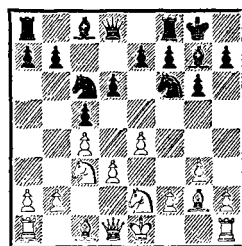
План белых увенчался успехом. Позиция черных стратегически проиграна.

35. . .ef 36. Л : f3 Cd4 37. Фd3 Cf6 38. Лg1 Kph7 39. C : f6

Л : f6 40. Фс3 Фf8 41. Лg6 Лf7 42. Лg5. Черные сдались.

В современной дебютной стратегии подвижность пешечных цепей имеет широкое значение и богатые, разнообразные формы. Именно этот фактор во многом определяет перспективность (или, напротив, бесперспективность) той или иной дебютной системы. Не случайно сошли со сцены такие варианты, как 1. e4 e5 2. Kf3 Kc6 3. Cc4 Cc5 4. d3 d6 5. Kc3 Kf6 6. Ce3 Cb6 7. h3 Ce6 8. Cb3 0—0 или 1. e4 e5 2. Kf3 Kc6 3. Kc3 Kf6 4. Cb5 Cb4 5. 0—0 0—0 6. d3 d6 7. Ke2 Ke7. В них нет простора для развертывания активных планов игры ни в центре, ни на флангах. Происходит это прежде всего потому, что «заморожены» пешечные фаланги сторон.

Совсем иную картину можно наблюдать в одном из современных вариантов английского начала, напоминающем староиндийские построения: 1. c4 Kf6 2. Kc3 g6 3. g3 Cg7 4. Cg2 0—0 5. e4 d6 6. Kge2 c5 7. d3 Kc6.



Хотя белые допустили некоторое ослабление центрального поля d4, их позиция выглядит довольно перспективно. Дело в том, что у них весьма подвижная пешечная фаланга как на ферзевом, так и на королевском фланге и в зависимости от обстоятельств они могут начать пешеч-

ный штурм путем a2—a3, b2—b4 или h2—h3, f2—f4—f5, g3—g4 и т. д.

Показателен следующий пример, в котором белые быстро показали противника за шаблонную игру чисто стратегическими методами.

Английское начало
Ботвинник **Шербаков**
22-е первенство СССР, 1955

1. c4 Kf6 2. Kc3 g6 3. g3 Cg7 4. Cg2 0—0 5. e4 d6 6. Kge2 e5 (лучше 6. . . c5) 7. 0—0 Kbd7 8. d3! Kc5 9. f4! c6 10. h3 Ke6 11. f5 Kd4 12. g4 Ke8 13. Ce3 e6 14. Фd2 b5 15. Cg5 Cf6? (15. . . f6 было упорнее) 16. C : f6 K : f6 17. K : d4 ed 18. Ke2 Фb6 19. cb ab 20. Фh6! Cd7 21. g5 Kh5 22. Kf4 Kg7 23. f6! Черные сдались.

Ограничение подвижности пешечных цепей

Итак, мы убедились в том, что мощная пешечная фаланга представляет собой большую потенциальную силу. Чтобы не допустить ее образования у противника, надо стремиться противопоставить каждой активной пешечной единице свою «тормозящую» пешку.

Возьмем самый простой пример: 1. e4 e5 2. Kf3 Kc6 3. Cc4 Cc5 4. c3 Kf6 5. d4 ed 6. cd Cb4+ 7. Cd2 C : d2+ 8. Kb : d2 d5!

Черные своевременно разбивают пешечный центр белых. После 9. ed K : d5 черные, продолжая далее Kc6—e7 и c7—c6, надежно фиксируют центральную пешку белых и создают сильное фигурное воздействие в центре.

В ряде случаев проблема торжества пешечных цепей тесно связана со своевременными профилактическими мерами. Ведь нередко возникновение пешечной фаланги (или разрушение фаланги противника) происходит внезапно, тактическим путем.

Так, после 1. e4 g6 2. d4 Cg7 3. f4 c5 4. d5 d6 5. Kc3 Kf6 6. Ce2 0—0 естественный ход 7. Kf3? влечет за собой острый контрудар 7. . . b5! Неожиданно пешки черных на ферзевом фланге оживают и энергично приходят в движение. Выясняется, что варианты 8. K : b5 K : e4 или 8. C : b5 K : e4! 9. K : e4 Фа5+ 10. Kc3 C : c3+ 11. bc Ф : b5 благоприятны для черных, разрушающих центр белых. Стремительное образование пешечной фаланги на ферзевом фланге позволяет черным уже в дебюте получить лучшие шансы.

Ошибка белых заключалась в том, что они не приняли профилактических мер против указанного контрнаступления. Вместо 7. Kf3 необходимо было 7. a4!, кардинально препятствуя ходу b7—b5.

О стратегической гармонии фигур и пешечных цепей

Остановимся на некоторых стратегических моментах взаимодействия фигур и пешек. Пешечные цепи могут как дополнять действия фигур, так, напротив, и стеснять их.

Рассмотрим тот случай, когда пешки одной из сторон стесняют действия фигур, что, конечно, нарушает взаимодействие бое-

вых сил. Если пешечная цепь зафиксирована на полях какого-либо одного цвета, то она может ограничивать подвижность своего слона, особенно если он расположен за собственными пешками, как в следующем примере.

Ферзевый гамбит

Шлехтер

Марко

Монте-Карло, 1904

1. d4 d5 2. c4 e6 3. Kc3 Kf6
4. Cg5 Ce7 5. e3 0—0 6. Kf3 Kbd7
7. Лс1 a6 8. c5!? b5?

Серьезная позиционная ошибка, после которой черные получают бесперспективное положение. Правильно было 8. . . c6 и далее b7—b6, стараясь подорвать пешечный аванпост белых на c5.

9. b4 c6 10. Cd3 a5 11. a3 Ле8
12. 0—0 Kh5?

Еще один промах, теперь уже тактический, ведущий к потере пешки. Меньшим из зол было 12. . . Cb7.

13. C : e7 Ф : e7 14. Ke5
K : e5 15. C : h7+ Kpf8 16.
Ф : h5 Kc4 17. Cd3 Фf6 18. C : c4
bc 19. b5 Cd7 20. bc C : c6.

Позиция черных стратегически проиграна. Дело не только в недостатке пешки. Главная беда черных в безнадежном ослаблении комплекса черных полей в их лагере и «плохом» слоне, ограниченном своими же пешками.

21. Лb1 g6 22. Фh6+ Кре7
23. Лb6 Kpd7 24. Фh3 Фg5 25.
Лfb1 Лh8 26. Фf3 f5 27. Л : c6!

Несложный, но эффективный заключительный комбинационный удар.

27. . . Кр : c6 28. K : d5 Лab8
(28. . . ed 29. Лb6+ Kpc7 30.
Ф : d5 ведет к разгрому) 29.
Kf4+ Kpd7 30. Лb7+ Л : b7

31. Ф : b7+ Кре8 32. c6. Черные сдались.

С другой стороны, фигуры ни в коем случае не должны стеснять движения пешек. Пешки с первых же ходов партии являются важнейшим средством в борьбе за обладание пространством, разумеется в том случае, если они поддержаны фигурами. Стремление обязательно сохранить в дебюте неослабленную пешечную массу может привести к пассивной позиции.

Каталонское начало

Смыслов

Суэтин

20-е первенство СССР, 1952

1. c4 e6 2. g3 d5 3. Cg2 Kf6
4. Kf3 dc 5. Фа4+ Cd7 6. Ф : c4
Cc6 7. Фc2 Kbd7 8. 0—0 e5 9.
Kc3 Cc5 10. d3 0—0 11. e4!?

В. Смыслов намечает план пешечного наступления в центре. Хотя фигуры черных хорошо развиты, им явно не хватает в борьбе за центральные поля пешечного материала. Обратите внимание, как слоны черных тормозят подвижность своей важной пешки «с».

11. . . Ле8 12. Ce3 Фе7 13.
Лac1 Лad8?

Следовало разрядить напряжение путем 13. . . C : e3 14. fe Kg4 15. Фе2 Лad8, сохраняя приемлемую позицию.

14. Kh4 Фf8 15. Kf5 Cb6 16.
a3 Kg4 (теперь уже после
16. . . C : e3 17. K : e3 Kc5 не-
приятно было 18. Kcd5) 17.
C : b6 K : b6 18. h3 Kf6 19. f4!

Начало решительного пешечного наступления в центре.

19. . . ef 20. gf g6 21. Kg3
Фc5+ 22. Kph2 Kpg7 23. b4 Фd4

24. Лf3 а6 25. Ксe2 Фd7 26. Фb2
 Фе7 27. Кd4 Кpg8 28. К : с6 bc
 29. Л : с6 Лd6 30. Лс2 Лd7 31.
 Cf1 h5 32. Лg2 Кph7 33. е5 Кfd5
 34. Ке4 Фh4 35. Фf2 Ф : f2 36.
 Лg : f2 Кpg7 37. d4 Ла8 38. Кс5
 Лdd8 39. f5! g5 40. f6+ Кph6
 41. К : а6 с6 42. Лс2 Лас8 43.
 Кс5 Кf4 44. Лd2 Кd7 45. Ке4
 Кf8 46. h4.

Белые добились не только материального перевеса, но и максимально стеснили своими пешками силы противника.

46. . . К8е6 47. К : g5 К : g5
 48. Л : f4 Ке6 49. Ле4 Ла8 50.
 Лd3 Ла7 51. Ch3 Кс7 52. е6 fe
 53. С : е6 Кb5 54. f7 Лf8 55. Лg3
 Л : а3 56. Лg8 Лаа8 57. Сс4 Кс7
 58. Ле7 Кd5 59. Ле6+. Черные
 сдались.

Этот пример наглядно демонстрирует, какую силу представляют далеко продвинутые центральные пешки, удачно поддержанные остальными силами. В то же время выдвинутые пешки могут стать серьезной слабостью в позиции, если они не подкреплены действием фигур.

Нередко гармоническое взаимодействие фигур и пешек компенсирует (и даже с избытком!) образование в своем лагере пе-

шечных слабостей или уступку в пространстве.

Характерным является вариант испанской партии: 1. е4 е5 2. Кf3 Кс6 3. Сb5 а6 4. Са4 d6 5. С : с6+ bc 6. d4 f6. У черных ослаблены пешки ферзевого фланга, их силы заметно стеснены. Тем не менее позиция черных вполне жизнеспособна, что подтверждается уже многолетней практикой. Очень важную роль играет белопольный слон черных. Он как бы дополняет действие своей пешечной цепи в центре. В дальнейшем с большой силой может прийти в движение центр черных (d6—d5 или f6—f5!). В ряде случаев черные создают энергичную контригру по линии «b».

Поучительно развитие партии **Ивков — Смыслов** (Белград, 1956), где последовало: 7. Се3 Ке7 8. Кс3 Кg6 9. Фd2 Се7 10. 0—0—0 Се6 11. h4 h5 12. de fe 13. Кg5 С : g5 14. С : g5 Фb8! 15. b3 Фb4 16. f3 а5 17. Ка4 с5 18. Крb2 0—0 19. Ф : b4 ab 20. с3 Лfб8 21. cb Л : b4 22. Кс3 с4 23. Кd5 Лb7! 24. Ке7+ К : е7 25. С : е7 с3+! 26. Кр : с3 Л : а2 27. Лb1 Л : g2, и черные реализовали свой перевес.

Взаимодействие боевых сил и принципы дебюта

Гармония боевых сил в дебюте отнюдь не является каким-то обособленным фактором. Ее достижение неразрывно связано с правильным и умелым владением дебютными принципами. Здесь нет места искусственности, фантазиям, оторванным от реальности.

Логика шахматной борьбы такова, что надуманные, оторванные от живой ситуации на

доске связи фигур оказываются иллюзорными. Правда, для того чтобы доказать это, противоположная сторона порой должна проявлять максимум энергии.

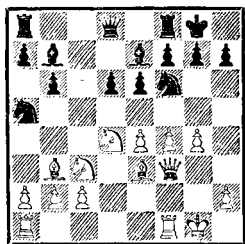
Неприятно, например, иметь дело с ранней атакой, особенно в открытой позиции. Но если вы четко соблюдали дебютные принципы и не делали ошибок, смело смотрите в будущее. У вас должно найтись нужное гармо-

ническое взаимодействие боевых сил, что позволит не только отразить натиск, но во многих случаях и достичь перевеса, как было в следующей партии.

Сицилианская защита
Падевский **Ботвинник**
Москва, 1956

1. e4 e5 2. Kf3 Kc6 3. d4 cd 4. K : d4 Kf6 5. Kc3 d6 6. Cc4 e6 7. 0—0 Ce7 8. Ce3 0—0 9. Cb3 Ka5 10. f4 b6?! 11. Фf3? (энергичнее 11. e5!?) 11. . . Cb7 12. g4?!

Белые начали с виду очень опасный фланговый штурм, который, однако, черные встретили энергичной и точно рассчитанной контригрой, имеющей прочную позиционную основу. Лучше было 12. f5.



12. . . Лс8! 13. g5 Л : c3!

Точно рассчитанный тактический удар, не только разрушающий бастионы белых в центре, но и в корне ликвидирующий попытки белых создать атаку на королевском фланге.

14. bc?

Меньшим из зол было 14. gf Л : e3! 15. Ф : e3 С : f6 16. c3 со сносной игрой у белых.

14. . . К : e4 15. Фg4 Фc8! 16. Лf3 К : b3 17. ab f5 18. Фh4 (18. gf Л : f6! 19. f5 ef 20. К : f5 Cf8 к выгоде черных) 18. . . e5!

Позиция белых уже незащитима.

19. Лh3 h6 20. Фh5 Ф : c3 21. Лd1 ed 22. С : d4 Фc6 23. gh Kg5! 24. Лg3 Фh1+ 25. Kpf2 Ke4+. Белые сдались.

А вот пример на редкость согласованного взаимодействия сил в атаке.

Защита Филидора
Цешковский **Лутиков**

36-е первенство СССР, 1969

1. e4 e5 2. Kf3 d6 3. d4 Kf6 4. Kc3 Kbd7 5. Cc4 Ce7 6. 0—0 0—0 7. a4 c6 8. Фе2 ed 9. К : d4 К : e4?! 10. К : e4!

Хуже 10. Ф : e4 d5 11. С : d5 Kf6 12. С : f7+ Л : f7 13. Фd3 Cd6 с неплохой контригрой у черных.

10. . . d5 11. Kf5! dc 12. Ch6!

Неожиданный тактический удар, разрушающий позицию рокировки. В финале партии белые фигуры показывают образцовую слаженность.

12. . . Kf6.

Эффектно выигрывают белые после 12. . . Cf6 13. С : g7! С : g7 14. Фg4! или 12. . . gh 13. Фg4+ Cg5 14. К : h6+.

13. Keg3 С : f5 14. К : f5 gh 15. К : e7+ Kpg7 16. Kf5+ Kpg6 17. Ke7+ Kpg7 18. Фе5 Фb8 19. Kf5+ Kpg6 20. Kd6! Kpg7 21. Лfe1 Лd8 22. Лad1 Лd7 23. Лd4 Фc7 24. Лg4+. Черные сдались.

* * *

Подводя итоги, можно сделать следующий вывод: основная задача при мобилизации боевых сил в дебюте заключается в обеспечении их гармонического взаимодействия на доске. Этому способствует правильное

сочетание принципов мобилизации с проникновением в тактический процесс игры, учетом индивидуальных особенностей дебютного построения. При этом следует ясно представлять себе

контуры стратегического сражения в грядущем миттельшпиле, стремиться к овладению и удержанию инициативы, что препятствует осуществлению ответных активных замыслов противника.

Глава III

Эволюция дебютных принципов и их современная трактовка

Поиски исключений и конкретный подход

В предыдущих главах мы рассмотрели комплекс классических дебютных принципов и правил. Как уже отмечалось, они сложились и были в той или иной степени сформулированы уже очень давно.

Но время не стоит на месте. Бурный расцвет теории, возникновение целого ряда принципиально новых систем, прежде всего в полуоткрытых и закрытых началах,— все это не могло не повлиять и на эволюцию общих дебютных проблем. В наше время заметно обогатилось и изменилось само понимание дебютных принципов. Их современная трактовка отличается большой широтой творческих воззрений. И в основе этого — богатейший конкретный материал. Если раньше дебютная теория строилась в основном на твердых, почти неизменных правилах, то в ряде новых систем прежде всего исходят из поисков всевозможных хитроумных исключений. Впрочем, само слово «исключение», модное в 20-х и 30-х годах, сейчас устарело. Дело в том, что подобных исключений из правил стало слишком много. И именно их совокупность привела к лом-

ке многих старых понятий, резкому расширению дебютных горизонтов. Современная дебютная теория напоминает волшебный мешок из сказки. Чем больше она развивается, тем шире оказываются ее перспективы. Все это наглядно отражает безграничность шахматного творчества.

* * *

Прежде чем перейти к последовательному рассмотрению элементов современной трактовки дебютных принципов, попробуем определить важнейший метод их исследования. Читатель мог уже не раз убедиться в том, что в дебюте очень часто возникают ситуации, где далеко не достаточно знать только общие правила. В таких случаях нужны прежде всего точный расчет, проникновение в индивидуальные особенности позиции. Иными словами — конкретный подход к решению возникающих проблем.

Основная цель конкретного подхода заключается в нахождении наиболее эффективного плана, соответствующего требовани-

ям и перспективам данной позиции. При этом каждый отдельный ход, соответствуя основному плану, должен решать самую насущную задачу на данном этапе.

Именно конкретный анализ всех возможностей и планов сторон вытеснил в настоящее время догматический подход к применению дебютных принципов.

Связь шахматного «времени» с конкретной идеей

Новая роль дебютного темпа

Современное отношение к роли шахматного «времени» отвергает механический подсчет темпов. Еще во времена Капабланки и Алехина на передний план был выдвинут принцип связи темпа с конкретной идеей ради осуществления эффективного плана игры.

Так, практика наглядно показывает, что наказывать партнера за вычурную игру в дебюте можно только энергичными маневрами одних и тех же фигур. Решительно осуждая бессмысленную потерю темпов в дебюте, А. Алехин писал: «Лишь в тех случаях можно терять время, если это дает прочное обладание пунктами». Немало примеров, наглядно подтверждающих это высказывание, можно найти в его практике.

Ферзевый гамбит

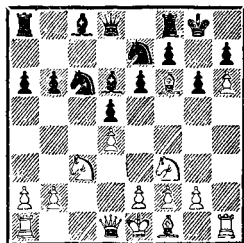
Алехин **Рубинштейн**

Гаара, 1921

1. d4 d5 2. Kf3 e6 3. c4 a6
4. c5! Kc6 5. Cf4 Kge7 6. Kc3
Kg6 7. Ce3! (препятствуя ходу
e6—e5) 7...b6 8. cb cb 9. h4!
Cd6.

Меньшим из зол было 9. . h5, хотя и здесь после 10. Cg5 f6 11. Фс2 игра белых заметно лучше.

10. h5 Kge7 11. h6! g6 12.
Cg5 0—0 13. Cf6!



Из 13 ходов белые сделали 6 ходов пешками «с» и «h» и 4 — чернопольным слоном. Тем не менее они уже получили стратегически выигранное положение. Не правда ли, чудеса? Но, как отмечает Алехин, в действительности все проще. Дело в том, что черные сделали в дебюте ряд вычурных ходов (3. . .a6, 5. . .Kge7 и 6. . .Kg6), которые, однако, при шаблонной игре белых могли дать им вполне хорошие перспективы.

И вот здесь с большим эффектом «сработал» конкретный подход, выразившийся в оригинальном и очень действенном плане, направленном на дезорганизацию сил черных.

Далее последовало: 13. , b5
14. e3 Cd7 15. Cd3 Лс8 16. a4!
b4 17. Ke2 Фb6 18. Kc1! Лс7
19. Kb3 Ka5 20. Kc5! Kc4.

После 20...С : с5 21, dc
Ф : с5 22. Cd4 Фс6 23. Ке5 Фb7
24. Kg4! белые выигрывали ка-
чество.

21. С : с4 dc 22. Ке5 С : е5
 23. С : е7! Cd6 (наиболее упор-
 ный способ защиты) 24. С : f8
 С : f8 25. К : d7 Л : d7 26. а5!
 Фс6 27. Фf3 Лd5 28. Лс1! Фс7
 29. Фе2 с3 30. bc bc 31. Ф : а6
 Л : а5 32. Фd3 Са3 33. Лс2 Сb2
 34. Кре2! Фс6 35. f3 f5 36. Лb1
 Фd6 37. Фс4 Кpf7 38. Фс8 Фа6+
 39. Ф : а6 Л : а6 40. е4 g5 41.
 Кpd3 Kpg6 42. d5! fe+ 43. fe ed
 44. ed Ла4 45. Лd1! Кр : h6 46.
 d6 Kph5 47. d7 Ла8 48. Кре4 Лd8
 49. Кpf5 Kph4 50. Лh1+ Kpg3
 51. Лh3×.

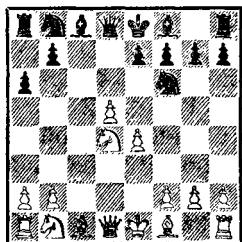
Ферзевый гамбит

Алехин

Вольф

Пестьен, 1922

1. d4 d5 2. Кf3 с5 3. с4 cd
 4. cd Кf6 5. К : d4 а6? 6. е4!



6. . . К : е4 7. Фа4+ Cd7 8.
 Фb3 Кс5 9. Фе3! g6 10. Кf3.

И здесь внешне белые нару-
 шили принцип экономии темпов
 в дебюте. Ведь из 10 сделанных
 ими ходов 6 приходится на долю
 ферзя и коня. Тем не менее они
 получили уже едва ли не выиг-
 ранную позицию, овладев важ-
 нейшим центральным плацдар-
 мом. Как же это случилось?
 Дело в том, что черные пассивно
 разыграли дебют (5. . . а6?) и
 опровергнуть их тактику можно
 было лишь такими энергичными
 маневрами. Задача белых заклю-
 чалась в том, чтобы дезорганизо-

вать развитие черных и задер-
 жать их короля в центре.

10. . . Фс7 11. Фс3! Лg8 12.
 Се3 b6 13. Kbd2 Cg7 14. Cd4 С : d4
 15. Ф : d4 Сb5 16. С : b5 ab 17.
 0—0 Ла4 18. b4 Фd8 19. а3 Kbd7
 20. Лfe1 Кpf8 21. d6! Белые ор-
 ганизовали решающую атаку на
 застрявшего в центре короля
 противника.

Метод Алехина в свое время
 рассматривался как исключение.
 Теперь он стал общепризнан-
 ным. Любопытно, например, что
 конкретный план, примененный
 Алехиным в партии с Вольфом,
 стал характерным для подобных
 ситуаций.

Разве не показателен следую-
 щий пример!

Ферзевый гамбит

Портиш

Бронштейн

Монако, 1969

1. d4 d5 2. с4 с5?! 3. cd Кf6
 4. е4! К : е4 5. dc К : с5 6. Кf3
 е6 7. Кс3 ed 8. Ф : d5 Фе7+
 9. Се3 Кс6 10. Сb5 Cd7 11. 0—0
 Ке6 12. Ке5! К : е5 13. Ф : е5
 С : b5 14. К : b5 а6 15. Лад1!
 Лd8 16. Сс6 Л : d1.

Позиция черных безнадеж-
 на. И после 16. . . ab 17. С : d8
 К : d8 18. Ф : b5+ Кс6 19. Лfe1
 белые выигрывают.

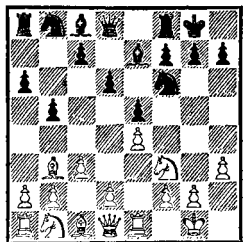
17. Л : d1 f6 18. Фf5 g6 19.
 Кс7+ Кpf7 20. Фd5! Черные
 сдались.

В ряде современных систем
 подобный метод подчинения вре-
 мени конкретным целям приоб-
 рел широкие, поистине универ-
 сальные формы. Он стал приме-
 няться не только как средство
 возмездия за вычурную игру, но
 и как один из способов эластич-
 ного развития в дебюте. Манев-
 ры фигур не преследуют цель

опровергнуть замыслы противника (последние могут быть вполне правильными), а являются методом дебютной борьбы за достижение позиционных выгод. В связи с этим еще до окончания общей мобилизации уже развитые и активно расположенные фигуры нередко переводятся на другие позиции (причем порой даже на первоначальные, с тем чтобы развиваться вновь по другой схеме).

При таком видимом «нарушении» принципа скорейшего развития фигур учитываются конкретные особенности возникающего дебютного построения. Сразу же заметим, что такие маневры в основном возможны в позициях с закрытым или стабильным пешечным центром. Основная цель здесь — улучшение взаимодействия боевых сил, чему и подчиняются производимые маневры.

Характерна в этом отношении популярная ныне система Брейера в испанской партии: 1. e4 e5 2. Kf3 Kc6 3. Cb5 a6 4. Ca4 Kf6 5. 0—0 Ce7 6. Le1 b5 7. Cb3 d6 8. c3 0—0 9. h3 Kb8!?



Еще в ранней стадии мобилизации конь черных уходит на свою первоначальную позицию. Как показывает богатейшая практика применения варианта, это отнюдь не бесцель-

ная трата времени, а важное звено оригинального и глубокого плана при переходе в миттельшпиль. Черные стремятся эластично расположить свои силы (Cc8—b7, Kb8—d7 и т. д.), заодно намечая дополнительный пешечный подрыв центрального пункта d4 путем c7—c5.

Практика показывает, что белые никак не могут непосредственно использовать несуществующую в данном случае потерю времени у черных. Возможен такой вариант: 10. d4 Kbd7 11. c4 c6 12. c5!? Фc7 13. cd C : d6 14. Cg5 ed 15. C : f6 gf! 16. Ф : d4 (16. K : d4 Kc5!) 16. . . Ke5 17. Kbd2 c5 18. Фе3 c4 19. Cc2 Kg6, и черные имеют отличную контригру (И. Зайцев — Балашов, Москва, 1970).

Интересно, что в наши дни белые уже не стремятся к опровержению системы Брейера, а продолжают, как правило, 10. d4 Kbd7 11. Kbd2 Cb7 12. Cc2 Le8 со сложной игрой, оставляющей широкие возможности обеим сторонам.

Подобные маневры «назад» в дебюте характерны и для некоторых других актуальных систем, например во французской защите: 1. e4 e6 2. d4 d5 3. Kd2 Kc6 4. Kf3 Kf6 5. e5 Kd7 6. Kb3 Ce7 7. Cb5 Kcb8!? или 1. e4 e6 2. d4 d5 3. Kc3 Cb4 4. e5 b6 5. Фg4 Cf8!?

В первом случае черные, учитывая определившуюся замкнутую пешечную структуру в центре, временно уводят коня, сыгравшего активную роль в первой стадии борьбы за центр, на начальную позицию и освобождают дорогу для важного пешечного подрыва в центре c7—c5! При этом активный слон

белых на b5 может неожиданно оказаться не у дел.

Во втором варианте обратно возвращается уже слон черных (5. . . Cf8!?). После этого черные совсем не обязаны стремиться к традиционному подрыву центра белых путем c7—c5, а могут играть нестандартно: Sb7, Kc6, Фd7 и 0—0—0 (другой план черных связан с разменом белопольных слонов путем Cc8—a6).

Белые могут себе позволить в дебюте больше, чем черные. В некоторых системах они прибегают к подобным маневрам при достаточно открытой структуре в центре, например в следующем варианте испанской партии: 1. e4 e5 2. Kf3 Kc6 3. Sb5 a6 4. Ca4 d6 5. c3 Cd7 6. d4 Kge7 7. Cb3 h6.

Здесь наряду с чисто развивающими ходами (8. 0—0 или 8. Ce3) возможен маневр 8. Kh4!? Как показывает практика, именно этот план ставит перед черными наиболее трудные и сразу весьма конкретные задачи.

Белые задолго до окончания дебютного развития устремляются уже развитую фигуру на важный пункт f5. При этом возникают неприятные тактические угрозы 9. Фf3 или 9. Фh5, что и позволяет белым выиграть время для осуществления указанной операции. Долгое время черные боролись с таким планом довольно пассивными мерами: 8. . . Ka5 или 8. . . Kc8, что давало белым длительную инициативу. Показательны варианты: 8. . . Ka5 9. Cc2 g5 10. Kf5 K : f5 11. ef Kc6 12. Ce3! Фf6 13. d5 Ke7 14. g4 K : d5 15. Ф : d5 Cc6 16. Ca4 C : a4 17. Ф : b7 Фd8 18. Фе4! с явно лучшими шансами у белых (анализ

И. Болеславского и А. Суэтина); 8. . . Kc8 9. Kf5 g6 10. Kg3 Cg7 11. 0—0 ed 12. f4 dc 13. K : c3 с сильной инициативой у белых (Геллер — Керес, 18-е первенство СССР, 1950).

Пожалуй, больше обещает черным тактический план борьбы, заключающийся во внезапном контрударе в центре: 8. . . ed 9. cd K : d4!? 10. Ф : d4 Kc6! Выясняется, что незащищенное положение коня на h4 может быть использовано. Возможность подобных операций также следует учитывать, намечая раннее улучшение позиции своих фигур (в данном случае Kf3—h4). Так, в партии Таль — Банник (23-е первенство СССР, 1956), где впервые была применена эта временная жертва коня, после 11. C : f7+ Kp : f7 12. Фd5+ Се6 13. Фh5+ Kpg8 14. 0—0? Ke5! белые оказались в трудном положении.

И последующие испытания этот замысел черных прошел достаточно успешно. Видимо, белые должны в борьбе за инициативу идти на жертву пешки, например: 11. Фd5 Ф : h4 12. Ф : f7+ Kpd8 13. Kc3 Ke5 14. Фd5 Фg4 15. Ce3 !Ф : g2 16. 0—0—0.

* * *

Во многих случаях задача улучшения взаимодействия боевых сил решается в дебюте путем размена важных фигур противника на менее важные собственные фигуры, что окупает (и порой с избытком!) известную поддержку мобилизации.

Полезно бывает разменять «плохого» слона, ограниченного своими пешками, на его более

подвижного оппонента в лагере противника. Такая возможность возникает в некоторых вариантах староиндийской защиты с закрытым центром (после d4—d5).

Рассмотрим примерный вариант: 1. d4 Kf6 2. c4 g6 3. Kc3 Cg7 4. e4 d6 5. Kf3 0—0 6. Ce2 e5 7. 0—0 Kbd7 8. d5 Kc5 9. Kd2 a5 10. Фc2 Ch6! 11. Kb3 C : c1 12. Ла : c1 Kfd7.

Черные не зря потеряли здесь несколько темпов. Они вызвали важный размен чернополюных слонов, что им явно на руку.

Активность тяжелых фигур

Как уже отмечалось в первой главе, в дебюте нелегко вести активную игру тяжелыми фигурами, поскольку они, как правило, быстро подвергаются нападению пешек и легких фигур противника. Обычно тяжелые фигуры показывают свою силу позже, в разгаре миттельшпиля, а то и в эндшпиле, не проявляя в дебюте особой активности.

Новые системы породили и здесь отклонение от общих правил. Для некоторых современных начал весьма характерна активная роль тяжелых фигур в дебюте, если они, исходя из конкретной ситуации, своим вторжением в игру нарушают планы противника и способствуют выгодному взаимодействию своих сил.

Таков модный вариант английского начала: 1. c4 c5 2. Kc3 Kf6 3. g3 d5 4. cd K : d5 5. Cg2 Kc7 6. Kf3 Kc6 7. Фа4!?

Белые рано включают в игру ферзя с тем, чтобы воспрепятствовать основному плану

черных, заключающемуся в построении фигурно-пешечного центра путем e7—e5 и f7—f6. При этом учитывается, что черным очень трудно нападать на белого ферзя. Далее возможно 7... Cd7 8. Фе4! e6? (лучше 8... g6 9. Ke5 Cg7 10. K : d7 Ф : d7 с несколько худшей игрой у черных) 9. 0—0 Ce7 10. d4! cd 11. K : d4 0—0 12. Лd1 Фc8 13. Се3 с сильным давлением белых в центре.

А следующий пример иллюстрирует один из современных дебютных вариантов, где в очень ранней стадии борьбы ферзь белых, как говорится, без предрассудков забрасывается в тыл противника и оттуда оказывает сильное влияние на ход игры.

Сицилианская защита Нежметдинов Сахаров

Москва, 1957

1. e4 c5 2. Kf3 Kc6 3. d4 cd 4. K : d4 e5 5. Kb5 a6 6. Kd6+ C : d6 7. Ф : d6 Фf6?!

Весьма динамичная система защиты, которую нельзя недооценивать. Так, после 8. Ф : f6 K : f6 9. f3 (9. Kc3 d5! 10. ed Kb4) 9... d5 черные захватывают инициативу. Задача белых — помешать вскрытию центра и затем использовать слабость черных полей в лагере черных. Одним из путей к этой цели является следующий нестандартный маневр белых.

8. Фc7! Kge7 9. Kc3 Kb4 10. Cd3 d5 11. 0—0 d4 12. Ke2 K : d3 13. cd g5?!

Черные хотят кардинально воспрепятствовать продвижению f2—f4. Но, как показывает дальнейшее течение борьбы, ослабление рокировки черных

оказывается более серьезным минусом. Лучшие 13. . . Кс6.

14. Cd2 Кс6 15. Лас1 0—0 16. Kg3 h6 17. b4 Ле8 18. a4 Kd8 19. Лс5! Фg7 20. Лd5 Cg4 21. Лс1 Kph7 22. Kf5! C : f5 23. ef Фf6 24. g4.

Черные находятся в положении позиционного цугцванга. Их позиция безнадежна.

24. . . Ле7 25. Лd7 Л : d7 26. Ф : d7 Kpg7 27. Лс5! b6 28. Лс7 b5 29. a5! Kpg8 30. Фd5 Лb8 31. Ce1 Фg7 32. Фс5 Фf8 33. Фа7. Черные сдались.

* * *

Другие представители «тяжелой артиллерии» — ладьи, как правило, входят в игру еще позже, чем ферзь. Но и здесь нужен прежде всего конкретный подход. Так, например, в ряде современных систем стал хорошим стандартом маневр ладьи по 3-й горизонтали, откуда она нередко включается в активную игру или даже в атаку. Это очень показательно для многих систем принятого ферзевого гамбита (маневр Ла1—d1—d3—g3).

Интересен также вариант, встретившийся в матчевой партии Ботвинник — Петросян (1963): 1. d4 d5 2. c4 dc 3. Kf3 Kf6 4. e3 e6 5. C : c4 c5 6. 0—0 a6 7. a4 Кс6 8. Фе2 cd 9. Лd1 Ce7 10. ed 0—0 11. Cg5 Kd5 12. C : e7 Кс : e7 13. Ke5 Cd7 14. Kd2! Cc6 15. Ke4 Kf4 16. Фf3 C : e4 17. Ф : e4 K4d5 18. Ла3! Лс8 19. Лh3! Kg6 20. C : d5 ed 21. Фf5, и у белых очень сильное давление по всему фронту.

Поучительно проследить, как подобный маневр ладьи стал обретать новые формы в дебюте.

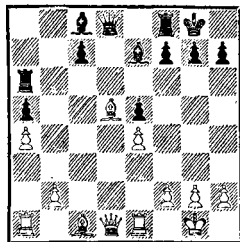
Испанская партия

Керес

Смыслов

22-е первенство СССР, 1955

1. e4 e5 2. Kf3 Кс6 3. Cb5 a6 4. Ca4 Kf6 5. 0—0 Ce7 6. Ле1 b5 7. Cb3 d6 8. c3 0—0 9. a4 b4! 10. d4 bc 11. de К : e5 12. К : e5 de 13. К : c3 a5 14. Kd5? К : d5 15. C : d5 Ла6.



Черные, по существу, еще в дебютной стадии намечают остроумный перевод ладьи на d6.

16. Ce3 Cb4 17. Ле2 Лd6! 18. Фс1 c6! 19. C : c6 (несколько лучше 19. Cc4) 19. . . Ce6! 20. Фс2 Фb8 21. Cd5 C : d5 22. ed Л : d5 23. Лс1 Фd6 24. h3 Лd8 25. Фс4 h6 26. Лсc2 Фе6 27. Фе2 Фd7, и черные получили выигранное положение.

Еще один пример на тему быстрого и эффективного включения ладьи в игру. Здесь это уже связано с подготовкой атаки на короля противника.

Староиндийская защита

Авербах

Фукс

Дрезден, 1956

1. d4 Kf6 2. c4 g6 3. Кс3 Cg7 4. e4 d6 5. Ce2 0—0 6. Cg5 c5 7. d5 a6 8. a4 e6 9. Фd2 Фа5 10. Ла3!

Белые не только надежно защищаются от угрозы b7—b5, но и планируют использовать ладью в будущей атаке. Вскоре

ладья перебрасывается на h3, где ей предстоит сыграть важную роль в разгроме королевского фланга черных.

10. . .ed 11. ed Kbd7 12. Kf3 Kb6 13. 0—0 Cg4 14. Фf4 С : b3 15. Ф : b3 Kfd7 16. Ke4 Kc8 17. Фh3 Фc7 18. Фh4 Ле8 19. Лh3! h5 20. Kg3 Kf8 21. С : h5! С : b2 22. Kf5! gh 23. Cf6 Kg6 24. Фg5 Kce7 25. Kh6+ Kpf8 26. С : b2. Черные сдались.

Когда делать рокировку?

Как видите, ревизия принципа быстрее развития фигур произошла буквально по всем пунктам. В связи с этим рассмотрим еще одну «поправку».

В некоторых современных дебютных системах одна из торон (случается, что и обе!) на довольно длительное время оставляет короля в центре, сохраняя возможность рокировки в любую сторону и в подходящий момент. Нередко задерживаются с рокировкой для того, чтобы сэкономить важный темп в дебюте и первыми перейти в наступление. Это стало типичным для острого варианта дракона.

Сицилианская защита
Васюков **Парма**

Риека, 1963

1. e4 c5 2. Kf3 d6 3. d4 cd 4. K : d4 Kf6 5. Kc3 g6 6. Ce3 Cg7 7. f3 Kc6 8. Фd2 0—0 9. Cc4 Cd7 10. h4!?

Хотя позиция отнюдь не но-

сит закрытого характера, белые пока оставляют своего короля в центре, чтобы как можно скорее начать наступление на королевском фланге и захватить инициативу.

10. . .Лс8 11. Сb3 Ке5 12. h5!

Все в том же атакующем аспекте. Главное — овладеть инициативой и заставить черных перейти к обороне.

12. . .K : h5 13. 0—0—0.

А вот и настал момент рокировки. Она производится здесь не столько с целью обеспечения короля, сколько для того, чтобы скорее включить в атаку вторую ладью.

13. . .Kc4 14. С : c4 Л : c4 15. g4 Kf6 16. Лdg1 (еще сильнее 16. Ch6!) 16. . .e6 (контригру давало 16. . .b5!) 17. Kpb1 Фа5 18. Kb3 Фc7 19. Cf4! e5 20. g5! Kh5 21. Kd5 Фd8 22. Ce3 Ce6 23. Kf6+!

Решающее вскрытие линий для атаки.

23. . .K : f6 24. gf Ф : f6.

Плохо и 24. . .С : f6 25. Фh2 h5 26. Ф : h5 Ле8 27. Л : g6+! fg 28. Фh7+ Kpf8 29. Ch6+ с матом на следующем ходу.

25. Cg5! Ф : f3 26. Фh2 Фh5 27. Фf2 Ch3 28. Фе3 h6 29. Kd2. Черные сдались.

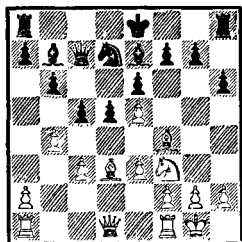
Задержка короля в центре в приведенном примере была несущественным обстоятельством и отнюдь не стала каким-либо нарушением дебютных принципов. Кроме того, белые заранее наметили рокировку в длинную сторону. Однако в некоторых случаях играющий оставляет короля в центре, чтобы сохранить за собой право укрыть его на любом из флангов, в зависимости от конкретных обстоятельств.

Дебют ферзевых пешек

Спасский Петросян

Матч на первенство мира,
Москва, 1966

1. d4 Kf6 2. Kf3 e6 3. Cg5 d5 4. Kbd2 Ce7 5. e3 Kbd7 6. Cd3 c5 7. c3 b6 8. 0—0 Cb7 9. Ke5 K : e5 10. de Kd7 11. Cf4 Фс7 12. Kf3 h6 13. b4.



13. . . g5!

Тонкое позиционное решение. Черные не соблазняются выигрышем пешки: 13. . . cb 14. cb C : b4, что дало бы белым после 15. Kd4! сильную инициативу. Учитывая свободу выбора рокировки, черные начинают энергичный штурм на королевском фланге, захватывая инициативу и в дальнейшем смело рокируя в длинную сторону.

14. Cg3 h5 15. h4 gh 16. Cf4 0—0—0! 17. a4? (сильнее 17. bc bc 18. Lb1, хотя и здесь шансы черных были лучше) 17. . . c4! 18. Ce2 a6! 19. Kph1 Ldg8 20. Lg1 Lg4 21. Фd2 Lhg8 22. a5 b5 23. Лад1 Cf8! 24. Kh2 K : e5! (превосходная жертва качества) 25. K : g4 hg 26. e4 Cd6 27. Фе3 Kd7 28. C : d6 Ф : d6 29. Ld4 e5 30. Ld2 f5!

Финал партии превращается в наступление лавины черных пешек.

31. ed f4 32. Фе4 Kf6 33. Фf5+ Kpb8 34. f3 Cc8 35. Фb1 g3! 36. Le1 h3! 37. Cf1 Lh8 38.

gh C : h3 39. Kpg1 C : f1 40. Kp : f1 e4 41. Фd1 Kg4! 42. fg f3 43. Lg2 fg+. Белые сдались.

Нередко возникает и такая пешечная структура в центре, которая позволяет одному из королей оставаться без рокировки порой на протяжении всей партии. Вот один из примеров центрального «панциря». Он часто образуется в системе Раузера сицилианской защиты у черных: 1. e4 c5 2. Kf3 Kc6 3. d4 cd 4. K : d4 Kf6 5. Kc3 d6 6. Cg5 e6 7. Фd2 a6 8. 0—0—0 Cd7 9. f4 Ce7 10. Kf3 b5 11. C : f6 gf 12. Cd3 Фb6 13. Kpb1 b4 14. Ke2 a5.

В подобных построениях черные надолго оставляют короля в центре и начинают настойчивую борьбу за инициативу, развивая энергичное наступление на ферзевом фланге, куда укрылся белый король. Такая ситуация является одной из самых сложных в современной дебютной стратегии. Как показывает практика, черные имеют здесь неплохие виды не только на получение полноправной игры, но при случае и на большее.

* * *

Мы коснулись целого ряда современных идей, безусловно обогативших важнейший принцип скорейшего развития в дебюте. Важно помнить, что во всех таких «исключительных» случаях требуется особенно внимательный и конкретный подход к позиции, поскольку играющий находится при этом как бы на грани реального нарушения дебютных принципов. Так, порой даже самые крепкие пешечные бастионы не могут обес-

печить надежного укрытия королю, застрявшему в центре; всякий раз, даже в самых замкнутых положениях, надо тщательно взвешивать последствия хождения в дебюте одной и той же фигурой и т. д. Одним сло-

вом, здесь наглядно проявляется значение конкретного подхода — инструмента, позволяющего точно дифференцировать с виду аналогичные, но, в сущности, различные дебютные ситуации.

Новые представления о центре и пространстве

Неизмеримо усложнился принцип борьбы за центр и овладения пространством. Классическое понимание центра означало прежде всего создание идеальной пешечной пары (пешки d4 и e4, соответственно d5 и e5) или хотя бы получение одной боевой единицы (например, свободной в движении пешки e4). В последнем случае сюда может подключаться соседняя фланговая пешка (например, e4 и f4). В обоих случаях пешечная пара должна способствовать захвату пространства или динамическому движению центра вперед при поддержке фигур, имея в виду при случае создание атаки на фланге.

Бесспорно, основные рациональные черты силы пешечного центра, выдвинутые классиками, не только сохранили свою жизнестойкость, но и получили существенное усовершенствование. Так, одним из важных является положение о том, что построение действительно сильного пешечного центра требует глубоко продуманной и довольно кропотливой работы.

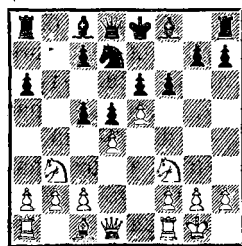
Богатейший практический опыт подтверждает, что пешечный центр, подобно высококачественному чугуну, является хотя и очень сильным, но в то же время весьма хрупким материалом.

Вот два примера, показывающие, как быстро могут рухнуть центральные пешечные устои.

Французская защита
Бронштейн **Баршаскас**

Вильнюс, 1947

1. e4 e6 2. d4 d5 3. Kd2 Kc6
4. Kgf3 Kf6 5. e5 Kd7 6. Kb3
f6 7. Cb5 a6?! 8. C : c6 bc 9.
0—0 c5.



План черных выглядит логичным. Используя сосредоточение пешек в центральном «кулаке», они хотят построить идеальный пешечный центр. Например: 10. c3 cd 11. cd c5! Задача белых не только кардинально воспрепятствовать этому, но и организовать ответное наступление.

10. c4! c6 11. ef gf.

И после 11...Ф : f6 12. cd cd 13. dc K : c5 14. K : c5 C : c5 15. Фc2 Фе7 16. b4 у белых явный перевес.

Матч на звание чемпиона СССР,
1953

1. d4 Kf6 2. c4 e6 3. Kc3
Cb4 4. Kf3 c5 5. e3 0—0 6. Cd3
d5 7. 0—0 Kc6 8. a3 C : c3 9.
bc b6 10. cd ed 11. a4 c4 (?)
12. Cc2 Cg4 13. Фе1 Ле8?!

Лучше было 13. . . C : f3, что
давало черным удовлетворитель-
ную игру. Теперь белые уве-
ренно, шаг за шагом сооружают
сильный центр.

14. Kh4! Ch5 15. f3 Cg6 16.
K : g6 hg 17. e4 de 18. fe Фd7.

Вариант 18. . . K : e4 19. C :
e4 K : d4 20. Фе3 Kc2 21. Фf3
Л : e4 22. Ф : e4 K : a1 23. Cg5!
к выгоде белых. Вообще пози-
ция черных уже тяжела.

19. Cg5 Kh7 20. Ce3 Ke7 21.
Lf3 f5 22. e5 Kf8 23. h4 Ke6
24. Лd1 Фd5 25. Cc1 Lf8 26.
Ca3 Лае8 27. Фg3 g5 (27. . .
Kph7 28. h5!) 28. C : e7! Л : e7
29. Л : f5 Л : f5 30. C : f5 Kf4
31. Ф : g5 Л : e5 32. de Ф : d1+
33. Kph2 Фd2 34. Ce6+ Kph7
35. C : c4 g6 36. Ce6. Черные
сдались.

В наше время проблема цент-
ра приобрела несравненно более
широкое значение. В ряде слу-
чаев фигурное давление на центр
оказывается более эффектив-
ным, чем оккупация его пешка-
ми. Этот принцип был выдвинут
еще в творчестве Чигорина и
Нимцовича в противовес старой
теории о механическом занятии
центра пешками. Современные
формы фигурного давления на
центр очень разнообразны.

В этом отношении богатый
материал дают многие образцы
староиндийской защиты.

Будапешт, 1952

1. d4 Kf6 2. c4 g6 3. g3 Cg7
4. Cg2 0—0 5. Kc3 d6 6. Kf3
Kbd7 7. 0—0 e5 8. e4 ed!?
(эластичнее 8. . . c6. Но этот ход
как бы подчеркивает намере-
ния черных создать фигурную
контригру против центра бе-
лых) 9. K : d4 Kc5 10. h3 Ле8
11. Ле1 a5 12. Фc2 a4 13. Ce3
c6 14. Лad1 (естественный, но не
лучший ход. Энергичнее 14.
Лb1 и далее b2—b4!) 14. . . Фа5
15. a3?

Теперь пешечная структура
белых на ферзевом фланге замо-
раживается, что только на руку
черным. Правильно 15. Cf4 или
15. Ле2.

15. . . Kfd7 16. Cf1 Ле7 17.
f4 K7f6 18. Cf2 Cd7 19. e5(?).

Позиционная капитуляция.
В данном случае фигурное дав-
ление на центр оказалось силь-
нее самого центра.

19. . . de 20. fe Ke8 21. Kf3
Cf5 22. Фе2 h5 23. Cd4 Kc7
24. Фf2 Ke6 25. Ce3 Лае8 26.
Kh4?! C : e5 27. K : f5 gf 28. Ф :
f5 Kg7 29. Фf2 C : c3 30. bc
Ke4 31. Фf4 K : c3 32. Лc1 Ka2
33. Лcd1 Kc3 34. Лc1 Ke4 35.
Ле2 Фf5 36. g4 hg 37. hg Фg6!,
и черные вскоре реализовали
свой материальный перевес.

Как уже отмечалось, дости-
жения в центре тесно связаны
с завоеванием большего прост-
ранства. И здесь прежде всего
нужен конкретный подход, в
основе которого лежит гармония
между пешками, находящимися
в авангарде, и поддерживающими
их фигурами.

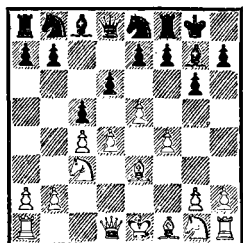
В то же время поспешный и
немотивированный захват про-

странства в центре в начале партии может привести лишь к неудовлетворительным результатам.

Староиндийская защита Летелье Фишер

Лейпциг, 1960

1. d4 Kf6 2. c4 g6 3. Kc3 Cg7 4. e4 0—0 5. e5?! Ke8 6. f4 (?) d6 7. Ce3 c5!



Белые соблазнились выигрышем темпа для захвата пространства в центре и сами создали противнику отличную мишень, которой становятся их продвинутые пешки, лишенные должной поддержки фигур. О таких позициях Эм. Ласкер говорил, что действие сил черных подобно пружине.

8. dc Kc6 9. cd ed 10. Ke4 Cf5 11. Kg3 Ce6 12. Kf3 Фc7 13. Фb1 de 14. f5? e4!

Решающее контрнаступление в центре.

15. fe ef 16. fg f5! 17. f4 Kf6 18. Ce2 Lfe8 19. Kpf2 Л : e6 20. Le1 Лае8 21. Cf3 Л : e3 22. Л : e3 Л : e3 23. Кр : e3 Ф : f4+!! Белые сдались.

Проблема обеспеченного или необеспеченного захвата пространства характерна для многих современных дебютных систем,

что накладывает печать на развитие соответствующих мительшипильных идей в защите Алехина, защите Грюнфельда, защите Бенони и некоторых других началах.

Характерен следующий вариант «Модерн-Бенони»:

1. d4 Kf6 2. c4 c5 3. d5 e6 4. Kc3 ed 5. cd d6 6. e4 g6 7. f4 Cg7.

Что целесообразнее для белых: продолжать мобилизацию путем 8. Cd3 (или 8. Cb5+ Kfd7 9. Cd3) и далее 0—0 или играть на немедленный захват пространства путем 8. e5?

Последний способ столь же заманчив, сколь и внешне энергичен. И, естественно, он непосредственно соприкасается с проблемой обеспечения фигурной поддержки. Далее возможно 8... Kfd7 (хуже 8... de 9. fe Kfd7 10. e6!) 9. Kb5! (ничего не дает белым 9. ed 0—0 10. Kb3 Kf6 с последующим Kf6—e8) 9... de 10. Kd6+ Кре7 11. К : c8+ Ф : c8 12. Kf3 Ле8 13. Сс4 Kb6! 14. d6+ Kpf8 15. Cb5 Kc6 16. 0—0 Kpg8 17. fe С : e5, и у черных полноправная игра.

Итак, захват пространства путем 8. e5?! хотя и не встречает опровержения, но выглядит довольно спорным. Именно поэтому эластичное 8. Cb5+ Kfd7 9. Cd3 выглядит более целесообразным.

Современное понимание центра учитывает не формальное его занятие пешками, а прежде всего реальное обладание им. До сих пор не утратило актуальности высказывание А. Нимцовича: «Важно не только занятие центра пешками — гораздо важнее соотношение в центре сил обеих сторон».

Монополия в обладании центром на практике встречается не часто и возможна лишь вследствие серьезных ошибок противника. Достижение такой ситуации, как мы уже не раз видели, равносильно стратегической победе. Как правило, в дебютной борьбе за центр приходится довольствоваться весьма скромными достижениями — завоевание форпоста в центре или получение сильной подвижной центральной пешки считается уже определенным успехом.

Естественно, у белых больше возможностей в борьбе за подобные выгоды позиции. Для черных вполне оптимальным решением является закрепление на одном из пунктов в центре (d5 или e5), что обычно обещает им полноправные шансы.

Подведем некоторые итоги.

Расширение представлений о пешечных слабостях

Для многих современных систем характерны добровольное образование пешечных слабостей или уступка в пространстве ради хорошего взаимодействия сил своего лагеря или получения живой фигурной игры. Новая, более широкая трактовка предполагает, что к каждому пешечному ослаблению надо подходить конкретно, изучая динамические плюсы, появляющиеся взамен статическим слабостям.

Сразу же заметим, что если нет подобной компенсации, то даже самая незначительная пешечная слабость может стать неизлечимой. Более того, при

Для борьбы за центр в современной стратегии весьма показателен критический подход к его механическому занятию пешками, что в добрые старые времена считалось чуть ли не обязательным условием достижения преимущества. Впрочем, уступка количественного пешечного превосходства противнику всякий раз допустима лишь при условии создания достаточного фигурного давления на центр. Нельзя впадать в крайность и отрицать основы, сложившиеся под влиянием вековой практики. В этом смысле очень меткой представляется еще одна формулировка А. Нимцовича из его книги «Моя система»: «Для образования центра, конечно, более всего пригодны пешки, так как они наиболее устойчивы, однако фигуры, расположенные в центре, могут с успехом их заменить».

современной высокой технике реализации позиции с такими изъянами, как правило, совершенно бесперспективны. И тем не менее во многих актуальных дебютных системах вполне сознательно допускаются пешечные ослабления с учетом определенных динамических выгод.

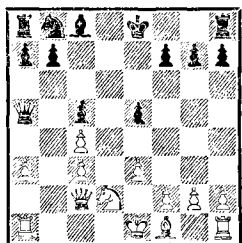
Обратимся к структуре со сдвоенными пешками. Как отмечалось в первой главе, такие пешки, расположенные к тому же отдельным «островком», являются существенной позиционной слабостью. Однако в ряде систем одна из сторон допускает образование сдвоенных пешек в центре или на фланге (чаще все-

го по линии «с») с целью обес-
печить себе контроль над важ-
ными пунктами в центре.

Защита Нимцовича
Ботвинник **Кан**

11-е первенство СССР, 1939

1. d4 Kf6 2. c4 e6 3. Kc3
Cb4 4. Kf3 c5 5. a3 C : c3+ 6.
bc Фа5 7. Cd2 Ke4 8. Фc2 К : d2
9. К : d2 d6 10. e3 e5 11. de de.



Сдвоенные пешки белых по
линии «с» являются в данной си-
туации не слабостью, а, ско-
рее, реальной силой. Дело в
том, что в лагере черных чувст-
вительно ослаблен пункт d5
и для прочного захвата его нуж-
но продвинуть пешку с e3 на
e4. В этом случае одна из сдво-
енных пешек (с3) будет надеж-
ным стражем пункта d4, лишая
черных возможности в свою оче-
редь внедриться на d4.

12. Cd3 h6 13. 0—0 0—0 14.
f4!

Казалось бы, куда проще и
естественнее было заняться не-
медленным переводом коня на
d5 — 14. e4 Kc6 15. Лfd1 Ce6
16. Kf1 Лад8 17. Ke3. Но после
17. . . Ke7! 18. Kd5(?) C : d5!
с последующим переводом ко-
ня на d6 перевес может ока-
заться уже на стороне черных.
Поэтому белые, оставляя пока в
резерве свой основной страте-
гический замысел, используют
другой фактор — преимущество

в развитии. Для этого им вы-
годно вскрыть игру, чему и
способствует их последний ход.

14. . . Kd7 (размен 14. . . ef
15. ef лишь способствует планам
белых) 15. f5 Kf6?! (лучше 15. . .
f6) 16. Ke4!

Размен коней выгоден белым,
так как после этого на крити-
ческом пункте d5 утверждается
их слон.

16. . . Фd8 17. К : f6+ Ф :
f6 18. Ce4 Лb8 19. Лад1 b6 20.
h3 Ca6 21. Cd5 b5 22. cb Л : b5
23. c4. У белых явный перевес.

Очень близка рассмотренной
проблема создания отсталой
пешки в центре ради хорошей
фигурной игры. Долгое время
дебютные варианты, где возни-
кает отсталая пешка в центре,
считались неудовлетворитель-
ными и отвергались из «общих»
соображений. Как правило, та-
кая пешка находится на 3-й го-
ризонтالي, то есть в глубоком
тылу, и отрицательные послед-
ствия ее образования могут быть
еще более неприятны, нежели
при возникновении изолирован-
ной пешки.

В этом отношении весьма
красноречив следующий пример.

Сицилианская защита
Смыслов **Рудаковский**

14-е первенство СССР, 1945

1. e4 c5 2. Kf3 e6 3. d4 cd
4. К : d4 Kf6 5. Kc3 d6 6. Ce2
Ce7 7. 0—0 0—0 8. Ce3 Kc6 9.
f4 Фc7 10. Фе1 К : d4 11. C :
d4 e5? 12. Ce3 Ce6? 13. f5 Cc4?

После этого белые форсиро-
ванно получают стратегически
выигранную схему. Относитель-
но лучше 13. . . Cd7 14. g4 Cc6
15. Cf3 d5! 16. ed e4 17. К :

е4 К : d5 18. Cd4, хотя и здесь белые имели бы преимущество.

14. С : c4 Ф : c4 15. Cg5! Lfe8 16. С : f6 С : f6 17. Kd5 Cd8 18. c3 b5 19. b3 Фc5+ 20. Kph1 Лc8 21. Лf3 Kph8 22. f6! gf (22. . . g6 23. Фd2! и Фd2—h6!) 23. Фh4 Лg8 24. К : f6 Лg7 25. Лg3! С : f6 26. Ф : f6 Лg8 27. Лd1 d5 28. Л : g7! Черные сдались.

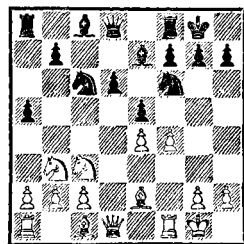
Конкретный подход к проблеме отсталой пешки одним из первых продемонстрировал гроссмейстер И. Болеславский, работавший в 40-е годы новую систему игры за черных в сицилианской защите: 1. е4 с5 2. Кf3 Кc6 3. d4 cd 4. К : d4 Кf6 5. Кc3 d6 6. Ce2 e5!?

Пешечная структура черных в этой позиции совершенно аналогична только что рассмотренному примеру. Ослаблен пункт d5, пешка d6 является отсталой. Но если там это были реальные, незащитимые слабости, то здесь с выгодой использовать «слабость» представляется для белых вряд ли возможным. Практика показала, что в системе Болеславского черные получают возможность вывести фигуры на активные позиции, контролируя критические пункты в центре и не испытывая недостатка в пространстве.

Начинается живая фигурная борьба, в которой дело редко доходит до использования слабостей черных в центре (если, конечно, черные не допустят принципиальных ошибок). Такие ситуации характеризуются динамическим равновесием.

Следующий примерный вариант характерен для развития событий в системе Болеславского: 1. е4 с5 2. Кf3 Кc6 3. d4 cd

4. К : d4 Кf6 5. Кc3 d6 6. Ce2 e5 7. Кb3 Ce7 8. 0—0 0—0 9. f4 a5!



Черные начинают смелое наступление на ферзевом фланге, стремясь к активной контригре. Теперь как при 10. a4 Кb4!, так и в случае 10. Ce3 a4 11. Kd2 a3! 12. b3 Kd4 черные получают отличные возможности в центре и на ферзевом фланге.

В этих вариантах существенное значение приобретают согласованные действия гармонически расположенных фигур черных, проявляющих большую активность. Ничего не дает белым вторжение конем на d5, что приводит после размена к замкнутой пешечной позиции в центре, причем у черных появляется удобная игра по черным полям.

Сицилианская защита
Пильник **Петросьян**

Буэнос-Айрес, 1954

1. е4 с5 2. Кf3 Кc6 3. d4 cd 4. К : d4 Кf6 5. Кc3 d6 6. Ce2 e5 7. Кb3 Ce7 8. 0—0 0—0 9. Ce3 Ce6 10. Cf3 a5 11. Kd5 С : d5 12. ed Кb8 13. a4 Kbd7 14. Ce2 Kb6!

Черные вызывают ход с2—с4, чтобы в дальнейшем укрепить своего коня на с5. Иначе белые могли бы со временем подготовить продвижение с2—с3 и b2—b4.

15. с4 Kbd7 16. Kd2 Ke8 17. Kph1 Cg5! (подобный размен выгоден черным, так как облегчает им захват важных черных полей) 18. С : g5 Ф : g5 19. Ла3 Фе7 20. Лh3 Kef6 21. Cd3 g6 22. Ле1 Фd8 23. b3 Kpg7 24. Kf1 Kc5 25. Cc2 Kfd7 26. Фd2 Лh8 27. Kg3 h5 28. Ke2 Kf6 29. Kg1 Ле8 30. Лhe3 Kg4 31. Л3e2 Фb6 32. f3 Kf6 33. Ле3 Kcd7 34. Ke2 h4 35. Kg1 Лh8 36. Kh3 Лae8 37. Фc3 Фb4 38. Ф : b4 ab 39. Kf2 Kc5 40. Kpg1 Leg8 41. g4 hg 42. hg Kh5 43. Kh1 f5 44. Л3e2 Лh7 45. Лh2 Лgh8 46. Лh3 Kf6 47. Л : h7+ К : h7 48. Kf2 Kg5 49. Kpg2 Лh2+. Белые сдались.

Идея Болеславского способствовала модернизации некоторых других дебютных систем. Отметим родственную ей систему: 1. e4 c5 2. Kf3 d6 3. d4 cd 4. К : d4 Kf6 5. Кc3 a6 6. Ce2 e5! Здесь черные временно не определяют развитие коня b8, оставляя возможность вывести его и на d7, откуда он может

лучше воздействовать на критическое поле d5. В зависимости от обстоятельств черные могут не только контролировать пункт d5, но и допустить временное вторжение на него белой фигуры без размена на этом поле, если можно получить ту или иную компенсацию.

В наше время исследователи (и одними из первых советские шахматисты Е. Свешников и Г. Тимошенко) пошли еще дальше, оживив систему 1. e4 c5 2. Kf3 Kc6 3. d4 cd 4. К : d4 Kf6 5. Кc3 e5 6. Kdb5 d6 7. Cg5 a6 8. С : f6 gf 9. Ka3 b5, которая долгое время пользовалась сомнительной репутацией.

Итак, современная трактовка пешечных слабостей в центре в своей основе имеет диалектический характер. Слабости вполне допустимы, если компенсируются факторами, которые выражаются одним общим понятием — динамикой позиции. В этих слабостях заложена потенциальная сила.

Различные методы борьбы за инициативу

Метод контригры

Развитие теории многих современных начал связано с тем, что неуклонно совершенствуются методы борьбы за инициативу. Появление все новых и новых активных возможностей за белых предполагает и расширение диапазона защитных ресурсов.

С точки зрения сегодняшнего дня, возможности черных в дебюте долгое время заметно ограничивались. Принято было считать, что играющие черными

в дебюте словно обречены в течение определенного времени вести пассивную оборону и, по сути дела, лишены активности.

Современная трактовка резко изменила этот взгляд. Активность черных в современных дебютных построениях все более возрастает.

Конечно, черные испытывают в дебюте больше трудностей и несут большую ответственность за свои действия. Так, если незначительная ошибка со стороны белых влечет обычно за собой только потерю ими инициа-

тивы, то подобная ошибка со стороны черных в целом ряде случаев может привести к значительно худшим последствиям. Но основой дебютной стратегии черных все же стало неуклонное стремление к активной контригре. Можно сказать, что черные стали более агрессивными в борьбе за инициативу.

Стратегия контригры, несомненно, является наиболее действенной в современных дебютных системах за черных. Наибольшей популярностью в настоящее время пользуются системы с ярко выраженным стремлением черных к активной контригре, например в ответ на 1. e4 — чигоринские системы в испанской партии, сицилианская и французская защиты, а в ответ на 1. d4 — защита Нимцовича, защита Грюнфельда, различные индийские системы.

В поисках новых возможностей контригры пересматриваются ныне и многие другие системы защиты, значительно обогащаясь новым содержанием.

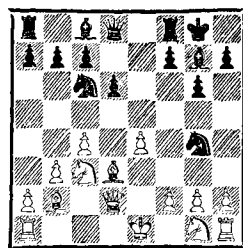
При стремлении черных к активной контригре в дебюте белые обязаны действовать конкретно, не полагаясь беспечно на преимущество выступки. В случае шаблонной игры белые могут не только быстро утратить инициативу, но и попасть в полосу больших затруднений.

Вот один из примеров такого рода.

Староиндийская защита **Алаторцев Болеславский**

18-е первенство СССР, 1950

1. d4 Kf6 2. c4 d6 3. Kc3 e5
4. e4 ed 5. Ф : d4 Kc6 6. Фd2
g6 7. b3 Cg7 8. Cb2 0—0 9. Cd3
Kg4!



Ход, нелогичный с точки зрения старых принципов развития. Однако в нем выражается современный, конкретный подход к позиции: черные издали «прицеливаются» к королевскому флангу белых.

10. Kf3 Kge5 11. Ce2 K : f3+
12. C : f3 Kd4! 13. Cd1 f5! 14.
ef C : f5 15. Ke2?

Следовало продолжать 15. 0—0 с приемлемой игрой. Но белые играют беспечно, не чувствуя опасности. Стремясь скорее разменять «назойливого» коня черных, белые упускают из виду форсированно развертывающуюся атаку черных на королевском фланге.

15. . . K : e2 16. C : e2.

Несколько лучше 16. C : g7, хотя и здесь после 16. . . Kf4! у черных сильная инициатива.

16. . . C : b2 17. Ф : b2 Фg5!
18. g3 Лae8 19. 0—0 Ch3 20. f4
(20. Лfе1 Л : f2!) 20. . . C : f1!

Замечательный комбинационный удар, раскрывающий конкретный замысел черных. Почти невозможно проследить, как на протяжении всей партии согласованно действовали фигуры черных. Конкретный подход и гармония — весьма близкие понятия в оценке действия боевых сил.

21. fg Л : e2 22. Фc3 Cg2!
23. Фd3 Cf3 24. Лf1 Лg2+ 25.
Kph1 Cc6! 26. Л : f8+ Kp : f8
27. Фf1+ Лf2+. Белые сдались.

В целом же основой современной дебютной стратегии белых остается стремление к длительному и последовательному давлению на центральные поля. Это находит яркое выражение в испанской партии, наиболее популярных полуоткрытых и закрытых дебютах.

При этом главная задача стратегии белых в борьбе за центр заключается в том, что, избегая быстрого упрощения игры и преждевременной ликвидации напряжения в центре, они намереваются воспрепятствовать свободному развитию черных, стремясь постепенно лишить их активной игры. Такая стратегическая линия, выдвинутая еще школой Стейница, с тех пор претерпела немало изменений и необычайно обогатилась новым содержанием. В настоящее время она открывает путь к сложной динамической борьбе, а не к накоплению мелких преимуществ, на что делали упор ранее.

В ряде актуальных дебютных систем белые буквально обязаны вести активную борьбу за инициативу и бескомпромиссно идти на обострение игры. Менее всего допустимо в подобных случаях механическое осуществление дебютных принципов. Уже в начале партии каждая из сторон стремится нарушить взаимодействие боевых сил у противника в борьбе за центр, причем учитываются конкретные перспективы на середину игры. Словом, идет напряженная борьба за каждый участок пространства.

В процессе такой борьбы возникают сложные позиции с богатыми и разнообразными стра-

тегическими планами. Примерное равенство шансов сторон при этом не предвещает упрощений и быстрой ничьей, что типично для многих вариантов старинных открытых дебютов. Оно лишь подчеркивает полноправность стремлений сторон в предстоящем сражении.

Итак, можно сделать вывод, что контригра является лучшим способом борьбы с инициативой как в дебюте, так и на протяжении всей партии. К пассивной защите сейчас прибегают только в случае крайней необходимости, так как она явно ограничивает возможности черных.

Безусловно, играющий черными должен проявить в дебюте известную осторожность, ставя все же основной целью получение равных шансов в миттельшпилевой борьбе. Однако лучший способ к уравниванию (а точнее, к получению полноправных шансов) заключается в активной контригре.

Вот один из примеров современной стратегической борьбы.

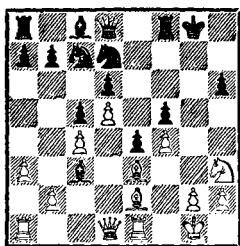
Староиндийская защита **Бронштейн Петросян**

Турнир претендентов,
Амстердам, 1956

1. c4 g6 2. Kc3 Cg7 3. Kf3 d6 4. d4 Kf6 5. e4 0—0 6. Ce2 e5 7. 0—0 Kbd7 8. Le1 c6 9. d5 c5 10. a3 Ke8 11. Cg5 f6 12. Cd2 f5! 13. Kg5 Kc7 14. ef gf 15. f4! e4 16. Ce3 h6 17. Kh3 C : c3!

Не смущаясь предрассудками, черные принимают глубоко правильное и оригинальное решение. Хотя они и отдают сильного слона, при этом значитель-

но сужаются активные возможности противника.



18. bc Kf6 19. a4 Kph8!

Черные принимают меры против наиболее опасного плана белых, заключавшегося в организации прорыва g2—g4. С этой целью они концентрируют свои тяжелые фигуры на линии «g» и при случае готовы сыграть h6—h5. Существенно, что у черных нет забот с защитой своего ферзевого фланга, где белые пешки лишены подвижности. На доске возникла своеобразная позиция динамического равновесия.

20. Kf2 Lg8 21. Kph1 Фе8 22. Lg1 Фg6 23. Фd2 Cd7 24. g3 Лае8 25. а5 Ле7 26. Лab1 Сс8 27. Lg2 Leg7 28. Лbg1 Ксе8 29. h3 h5. Ничья.

Об острой динамической борьбе за инициативу в современных дебютах

В любом виде творчества новые, перспективные методы порождают богатство и разнообразие более совершенных форм. Эту формулу наглядно подтверждает развитие современной дебютной теории. Усложнившиеся методы борьбы за инициативу в начале партии породили целую гамму дотоле неизвестных и очень интересных дебютных ситуаций. Отсюда идет возникновение очень востребованного по-

нятия: динамическое равновесие.

В ряде случаев уже в ранней стадии партии возникают весьма острые, поистине головоломные ситуации.

Прежде чем рассмотреть типичные приемы такой игры, предложим вниманию читателей две характерные иллюстрации.

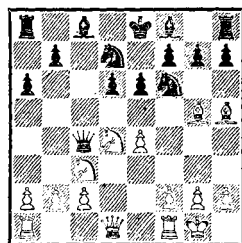
Сицилианская защита

Керес

Котов

Турнир претендентов,
Будапешт, 1950

1. e4 c5 2. Kf3 d6 3. d4 cd 4. К : d4 Kf6 5. Кc3 a6 6. Ce2 Фc7 7. Cg5 Kbd7 8. 0—0 e6 9. Ch5!? Фc4? (после 9. . .g6 10. Ce2 у белых несколько лучшая игра).



10. К : e6! Ф : e6 11. Kd5! Kpd8 (в случае 11. . .К : d5 12. ed Фf5 13. Фе1+! Ке5 у белых также сильнейшая атака) 12. Cg4 Фе5 13. f4 Ф : e4 14. С : d7 С : d7 15. К : f6 gf 16. С : f6+ Крc7 17. С : h8 Сс6 18. Фd2, и белые выиграли.

Сицилианская защита

Цешковский

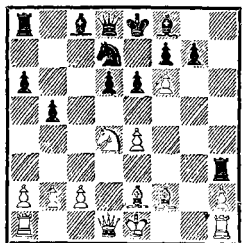
Браун

Межзональный турнир,
Манила, 1976

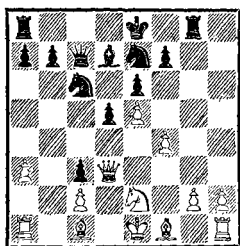
1. e4 c5 2. Kf3 d6 3. d4 cd 4. К : d4 Kf6 5. Кc3 a6 6. Ce3 e6 7. Ce2 Kbd7 8. g4!? h6 9. f4

b5 10. g5 hg 11. fg Лh3?! 12. Cf2! Л : c3 13. gf! Лh3.

Необходимо было играть 13. . . Лc5!? 14. К : e6 Фa5+ 15. c3 fe 16. b4 Фa3 17. bc Ф : c3+ 18. Kpf1 К : c5 с обоюдоострой игрой. Теперь следует эффектная атака на черного короля.



цузской защиты: 1. e4 e6 2. d4 d5 3. Кс3 Сb4 4. e5 c5 5. a3 С : c3+ 6. bc Ке7 7. Фg4 cd!? 8. Ф : g7 Лg8 9. Ф : h7 Фc7! 10. Ке2 Кbc6 11. f4 Cd7 12. Фd3 dc.



Здесь у черных произошло разрушение пешечного прикрытия королевского фланга, а у белых значительно экспонирована пешечная структура на ферзевом фланге. В подобных позициях пешки «не считают», главное — осуществить свой план. Таким планом у белых в дальнейшем является пешечное наступление на королевском фланге, которое сочетается с игрой по черным полям. В свою очередь, черные намерены начать ответное наступление в центре и на ферзевом фланге, связывая его с угрозами белому королю, который обычно надолго остается в центре.

Вот иллюстрации к тому и другому плану из партий большого знатока французской защиты В. Ульмана.

Мекинг — Ульман (международный турнир, Манила, 1976): 13. Лb1 0—0—0 14. Ф : c3! Кf5 15. Лg1 f6 16. g4 Kh6 17. ef Л : g4 18. Се3 Л : g1 19. С : g1 Кf5 20. Лd1 Лf8 21. Лd3 b6 22. Лh3 d4 23. К : d4 Кf : d4 24. С : d4 Ф : f4 25. Се3 Ф : f6 26. Ф : f6 Л : f6 27. Cg2 e5 28. Лh6

Л : h6 29. С : h6 Кd4 30. Кpd2 Cf5 31. c3 Kb5 32. Cf8.

В итоге на редкость динамичной борьбы белые получили выгодное окончание, которое они уверенно доводят до победы.

32. . . Кpd7 33. Cf1 Кc7 34. h4 Cg4 35. Cg7 Кpe6, 36. Сc4+ Кpf5 37. Кpe3 e4 38. Cg8 Cf3 39. Ch7+ Кpg4 40. С : e4 С : e4 41. Кp : e4 Кp : h4 42. c4 Ке6 43. Се5 Кc5+ 44. Кpd5 Кpg4 45. Сb8 a6 46. Се5 Кpf5 47. Сc3 Ка4 48. Cd4 Кpf4 49. Кpc6 Кpe4 50. С : b6 Кpd3 51. c5 Кpc4 52. Ca7 a5 53. Сb6 Кpb3 54. Кpb7 Кc3 55. С : a5, и белые вскоре выиграли.

Бронштейн — Ульман (1976): 13. h4?! 0—0—0 14. h5 Кf5 15. h6 Лg6 16. Лh3 d4 17. h7 Лh8 18. Лb1 Се8 19. Фf3 Фd8 20. g4 Kh4 21. Фh1 Л : g4 22. Kg3 Л : h7 23. Ке4 К : e5! 24. fe Сс6 25. Cd3 Кpc7 26. Кpf2 Лh5 27. Лf3 Фg8 28. Cf4 К : f3 29. Ф : h5 Л : f4 30. Фh6 Kg5+. Белые сдались.

В таких поединках нелегко давать категорические оценки и исчерпывающие объяснения каждого хода. Ясно одно: в подобных бескомпромиссных ситуациях обеим сторонам нужно играть с предельной энергией.

Это подтверждает и следующий пример, показывающий заодно, что конкретные ориентиры атаки в таких построениях могут быстро меняться.

Французская защита
Смыслов — Ботвинник

Матч на первенство мира,
Москва, 1954

1. e4 e6 2. d4 d5 3. Кс3 Сb4 4. e5 c5 5. a3 Ca5 6. b4 cd 7. Фg4 Ке7 8. ba! dc 9. Ф : g7 Лg8 10. Ф : h7 Кd7 11. Кf3 Кf8?

Пассивное продолжение, которое только льет воду на мельницу инициативы белых. Необходимо было 11...Фс7!, стремясь к активной борьбе.

12. Фd3 Ф : а5 13. h4! Cd7

14. Cg5! Лс8 15. Kd4! Kf5 16. Лb1! Лс4 17. К : f5 ef 18. Л : b7 Ле4+ 19. Ф : e4! de 20. Лb8+ Cc8 21. Cb5+ Ф : b5 22. Л : b5 Ke6 23. Cf6 Л : g2 24. h5 Ca6 25. h6. Черные сдались.

Нарушение материального равновесия

Современная практика все более настойчиво доказывает, что общепринятая шкала ценности фигур — понятие весьма условное и растяжимое. Конечно, эта шкала необходима для приблизительной ориентировки в любой позиции. Но с приобретением опыта шахматист все глубже начинает понимать, что каждая позиция является неделимым комплексом действий боевых сил, где фигуры не всегда соответствуют своему цифровому выражению. Безотносительно к ее конкретному содержанию в позиции обычно бывают и сильные фигуры, действующие в авангарде сражения, и слабые, изолированные в своих действиях, или, например, индифферентные фигуры, как бы стоящие в стороне от арены сражения. Нередко эти обстоятельства влияют на материальное соотношение сил, способствуя жертве материала ради инициативы или атаки.

Понятие относительной ценности фигур и пешек распространяется и на дебютные ситуации. Издавна известен своеобразный эквивалент: в позициях открытого типа пешка примерно уравновешивает три лишних темпа противника. Поэтому весьма часто применяется жертва пешки или ладьи за легкую фигуру и пешку с целью выиграть несколько темпов. При этом учи-

тываются и различные дополнительные факторы. Всякий раз при нарушении материального равновесия в дебюте возникает множество трудных для оценки, а порой и «иррациональных» проблем.

Жертва в дебюте

В динамической дебютной борьбе материальное равновесие чаще всего нарушается посредством позиционной жертвы пешки. Этот прием преследует цель захвата инициативы или достижения каких-либо конкретных выгод. Чемпион мира А. Карпов пишет: «Каждый шахматист обязан уметь пользоваться таким тонким стратегическим инструментом, как жертва пешки».

Другие виды дебютных жертв встречаются реже, но и здесь можно выделить типичные для определенных схем случаи. В качестве иллюстрации приведем два примера с жертвой легкой фигуры. Подобные тактические удары нередко встречаются в актуальных вариантах сицилианской защиты.

Сицилианская защита

Керес Шайтар

XI Олимпиада, Амстердам, 1954

1. e4 c5 2. Kf3 d6 3. d4 cd 4. К : d4 Kf6 5. Kc3 a6 6. Cg5

Kbd7 7. Cc4 e6 8. 0—0 Фс7? (лучше 8. . . Kb6).

9. С : e6! fe 10. К : e6 Фс4 11. Kd5! Kpf7 (после 11. . . К : d5 12. ed Ке5 13. b3 Фс3 14. Cd2 Фb2 15. Кс7+ белые при непрекращающейся атаке с выгодой отыгрывают материал) 12. С : f6 Кр : e6 (плохо 12. . . gf 13. Фh5+! или 12. . . К : f6 13. b3, и белые немедленно выигрывают) 13. Сс3! Кf6 14. С : f6 gf 15. Kb6 Фс6 16. К : a8 Се7 17. a4! b6 18. Фd5+! Kpd7 19. Ла3! Cd8 20. К : b6+! Черные сдались (20. . . Ф : b6 21. Фf5+! или 20. . . С : b6 21. Фf7+ Kpd8 22. Ф : f6+).

Сицилианская защита **Фишер Рубинетти**

Межзональный турнир,
Пальма-де-Майорка, 1970

1. e4 c5 2. Kf3 d6 3. d4 cd 4. К : d4 Kf6 5. Кс3 e6 6. Сс4 a6 7. Сb3 b5 8. 0—0 Сb7? (лучше 8. . . Се7) 9. Ле1 Kbd7 10. Сg5 h6 11. Ch4 (еще сильнее 11. С : f6 Ф : f6 12. a4!) 11. . . Кс5?

Необходимо было 11. . . g5 12. Сg3 Ке5, сооружая заслон по линии «е».

12. Cd5! ed 13. ed+ Kpd7 14. b4! Ka4 15. К : a4 ba 16. c4 Kpc8 17. Ф : a4 Фd7 18. Фb3 g5 19. Сg3 Kh5 20. c5! dc 21. bc Ф : d5 22. Ле8+ Kpd7 23. Фа4+ Сс6 24. К : с6. Черные сдались.

Борьба **при разнохарактерном** **материале в дебюте**

Эта тема является одной из наименее изученных в методической литературе. А между тем она приобретает все большее практическое значение.

В дебютной теории позиции с разнохарактерным материалом известны с давних времен. Однако до последнего времени они были как бы исключением и встречались в основном в побочных вариантах некоторых дебютных систем. Например, в варианте дракона после 1. e4 c5 2. Kf3 Кс6 3. d4 cd 4. К : d4 Kf6 5. Кс3 d6 6. Се2 g6 7. Се3 Сg7 8. 0—0 0—0 9. f4 Фb6 10. Фd3?! (главным считается здесь продолжение 10. e5!?) следует 10. . . Kg4! 11. Kd5 С : d4! 12. К : b6 С : e3+ 13. Kph1 С : b6 14. С : g4 С : g4 15. f5 d5! с вполне достаточной компенсацией за пожертвованного ферзя.

За последнее время количество подобных дебютных вариантов значительно возросло. Следует особенно подчеркнуть, что они теперь не носят второстепенного, побочного характера, а возникают при столкновении наиболее принципиальных устремлений противников.

Борьба в таких вариантах носит проблемный характер и открывает большой простор для исследований. В дебютных позициях с разнохарактерным материалом общую оценку нередко значительно облегчают известные по середине игры и проверенные соотношения сил. Так, например, ладья и две легкие фигуры в большинстве случаев заметно сильнее ферзя или ферзь сильнее ладьи и легкой фигуры. Эти положения, не раз проходившие проверку в миттельшпиле, находят подтверждение и в ряде новых дебютных систем. Однако всякий раз конкретные особенности позиции, динамика борьбы существенно влияют на оценку подобных ситуаций.

Например, если сторона, располагающая ладьей и легкой фигурой против ферзя соперника, имеет пешку и инициативу, то лучшие шансы могут оказаться у нее. Три легкие фигуры, особенно если есть два слона, в миттельшпиле, при большом числе фигур на доске, обычно сильнее ферзя. Поэтому невыгоден для черных вариант защиты Грюнфельда: 1. d4 Kf6 2. c4 g6 3. Kc3 d5 4. Kf3 Cg7 5. Fb3 dc 6. Ф : c4 0—0 7. e4 b6 8. e5 Ca6? 9. ef! C : c4 10. fg Kp : g7 11. C : c4.

* * *

Довольно редко возникают в дебюте дикие ситуации, где против ферзя борются две легкие фигуры. Разумеется, успешное противостояние возможно здесь лишь при наличии сильной инициативы и некоторого пешечного эквивалента. Вот прямо-таки парадоксальный и вместе с тем поучительный пример, когда, несмотря на большую разницу в материале, решила атака легких фигур.

Сицилианская защита

Нежметдинов

Черников

Первенство РСФСР, 1962

1. e4 c5 2. Kf3 Kc6 3. d4 cd 4. K : d4 g6 5. Kc3 Cg7 6. Ce3 Kf6 7. Cc4 0—0 8. Cb3 Kg4?! 9. Ф : g4 K : d4 10. Фh4!?

Теория рассматривала в основном ход 10. Фd1, квалифицируя отход на h4 как ведущий к ничьей.

10... Фа5 11. 0—0 Cf6.

А вот и «теоретически ничейная позиция»: белые как будто должны повторять ходы — 12. Фh6 Cg7 13. Фh4 Cf6 и т. д.

Но, как мы отмечали, в таких случаях теоретические рекомендации — вещь весьма относительная. Уже следующий ответ белых, по существу, открывает новую, притом весьма увлекательную, страницу дебютной теории.

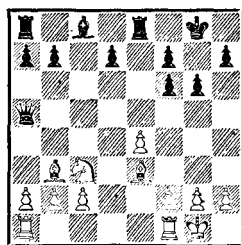
12. Ф : f6! Ke2+!

Сравнительно лучший ответ. После 12... K : b3 13. ab! Ф : a1 14. Ф : e7! Фа5 15. Ch6 Фd8 16. Kd5! черные немедленно проигрывали.

13. K : e2 ef 14. Kc3 Ле8.

Позже аналитики определили, что здесь следовало играть 14... d5! Позиция при этом носит «иррациональный» характер. В распоряжении белых помимо 15. K : d5 есть интересное продолжение 15. Cd4!?

Теперь атака белых развевается неумолимо.



15. Kd5 Ле6 16. Cd4 Kpg7 17. Лад1 d6 18. Лd3 Cd7 19. Лf3 Cb5 20. Cc3 Фd8 21. K : f6! Ce2 22. K : h7+! Kpg8.

После 22... Kp : h7 23. Л : f7+ Kph6 24. C : e6 C : f1 25. Cd2+ g5 26. Cf5 Фh8 27. h4! атака белых неотразима.

23. Лh3 Ле5 24. f4! C : f1 25. Kp : f1 Лc8 26. Cd4! b5 27. Kg5 Лc7 28. C : f7+ Л : f7 29. Лh8+ Kp : h8 30. K : f7+ Kph7 31. K : d8 Л : e4 32. Kc6 Л : f4+ 33. Кре2. Черные сдались.

Обычно в дебюте и миттельшпиле две легкие фигуры сильнее ладьи, даже если впридачу к ней имеются одна-две пешки. Так, в старинной защите Филидора по справедливости невыгодным для белых считается вариант: 1. e4 e5 2. Kf3 d6 3. d4 Kf6 4. Kc3 Kbd7 5. Cc4 Ce7 6. Kg5? 0—0 7. C : f7+ Л : f7 8. Ke6 Fe8 9. К : c7 Фd8 10. К : a8 ed! и т. д.

Совершенно очевидно, что в дебюте обычно не следует использовать возможности подобного рода. Однако, если при этом нарушается координация в действиях легких фигур и получают длительные слабости, такой размен может иметь выгодные последствия. Например, в варианте испанской партии после 1. e4 e5 2. Kf3 Kc6 3. Cb5 f5 4. Kc3 fe 5. К : e4 d5 6. К : e5 de 7. К : c6 bc! 8. С : c6+ Cd7 9. Фh5+ Кре7 10. Фе5+ Се6 11. С : a8 Ф : a8, учитывая неразвитость фигур черных, следует отдать предпочтение шансам белых.

О динамических контратаках

Читатель уже мог заметить, что в острых дебютных ситуациях удар и контрудар в ряду стратегических средств расположены близко друг от друга.

Связь дебюта с миттельшпилем

Примеры, рассмотренные в данной главе, еще раз доказывают, что дебют в его современном понимании неразрывно связан с миттельшпилем. По сути

Контратака в общем случае является здесь реакцией на сильнодействующие атакующие средства, которые одновременно весьма хрупки.

Рассмотрим следующий интересный пример.

Ферзевый гамбит

Паулсон

Фараго

Таусдал, 1976

1. d4 e6 2. Kf3 Kf6 3. c4 d5 4. Kc3 c5 5. cd К : d5 6. e3 Kc6 7. Cc4 cd 8. ed Ce7 9. 0—0 0—0 10. Лe1 К : c3 11. bc b6 12. Cd3 Cb7 13. Фc2 g6 14. Фd2?! Cf6 15. h4?! Лc8! 16. h5.

Казалось бы, идет сугубо стратегическая борьба. Обычно черные здесь играли «по пунктам» на ферзевом фланге (16. . . Ка5 и т. п.). Белые, в свою очередь, стремились развернуть фигурную атаку на черного короля. Но вот обнаружилась совершенно новая даже не трактовка, а разгадка этой позиции. Последовало 16. . . К : d4!! 17. К : d4 (плохо 17. cd С : f3 18. gf С : d4 19. Ca3 Cc3!! 20. Фе3 С : a1 21. Л : a1 Лc3!, и черные выигрывают) 17. . . Л : c3!! 18. Ф : c3 С : d4 19. Фc2 С : a1 20. Ca3 Фg5! 21. Ce4 Лc8 22. Фе2 С : e4 23. Ф : e4 Cg7, и черные имеют выигранное положение.

Надо опасаться подобных ранних острых контратак и связанных с ними комбинационных контрударов.

дела, шахматная партия представляет собой единый процесс борьбы.

Пожалуй, ни в одной из стадий партии теория не прогресси-

рует с такой интенсивностью, как в дебюте, который уже давно стал, по существу, синтезом мобилизации и конкретной подготовки миттельшпиля. Развитие дебютной теории неуклонно идет по пути дальнейшего слияния этих стадий. Изучение дебюта фактически включает в себя изучение миттельшпиля, логически возникающего из дебютного построения.

В процессе борьбы стратегических и тактических идей в партии непрерывно происходит смена ситуаций. Помимо небольших, часто несущественных, изменений позиции, происходящих с каждым ходом, имеется несколько важных узловых моментов. К таким моментам относится и стадия перехода из дебюта в миттельшпиль.

И для этой стадии можно выделить ряд типичных случаев. Одним из них является, например, план атаки на короля противника, формы которого могут быть весьма многообразны. Конечно, особенно часто, как читатель не раз мог убедиться, подвергается атаке король, застрявший в центре. В то же время для многих современных дебютных систем характерны разносторонние рокировки, которые во многом определяют последующие взаимные пешечные штурмы.

На многих предыдущих примерах можно было проследить, как одна из сторон благодаря ошибке партнера получает весомый перевес, закрепить который можно только тактическим, комбинационным путем. Заметим, что нередко это оказывается единственным способом реализации преимущества.

Пожалуй, еще чаще встречаются ситуации, когда одна из сторон выходит из дебюта с небольшим, но прочным перевесом (например, наличие сдвоенных пешек в лагере противника или прочное овладение единственной открытой линией). В таких случаях наиболее характерным в миттельшпиле является неторопливое, но планомерное укрепление и наращивание позиционных выгод, полученных в дебюте. Здесь есть немало типичных планов, зависящих от структуры позиции, прежде всего от видов центра. Одним из характерных и общих планов является метод упрощений и перевод игры в выгодный эндшпиль.

И все же в большинстве случаев в итоге дебюта возникает примерное равенство шансов. Это отнюдь не означает, что дальнейшая игра малосодержательна и прямой дорогой ведет к ничьей. Как правило, равенство шансов в дебюте подчеркивает полноправные возможности партнеров в последующей борьбе. При выходе из дебюта может начаться маневренная позиционная игра, где от каждой из сторон требуется тонкое мастерство в медлительном лавировании, накоплении мельчайших позиционных выгод.

Для современного дебюта, как только что отмечалось, характерны обоюдоострые позиции с динамическим равновесием, в ряде случаев насыщенные тактической борьбой. Здесь при переходе в миттельшпиль нередко происходит быстрая смена ситуаций, первостепенное значение приобретает исследование комбинационных возможностей.

Нередко приходится слышать, что одна дебютная система (или вариант) перспективна, а другая — нет. Причины тому совсем не однозначны. Но, безусловно, первым критерием жизнеспособности той или иной системы является наличие перспективного плана при переходе из дебюта в середину игры. Какую бы популярную в наши дни систему мы ни взяли, отличительным признаком ее обязательно будет это свойство, заключающееся в стратегической (и, конечно, тактической) перспективности, а порой и в богатстве выбора планов.

Попробуем разобраться, каким образом в таких системах протекает переход из дебюта в миттельшпиль и какие незаметные «тропки» важно при этом уметь находить.

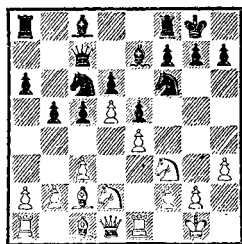
В качестве примера рассмотрим исходную позицию чигоринской системы испанской партии, одной из самых сложных дебютных схем: 1. e4 e5 2. Kf3 Kc6 3. Cb5 a6 4. Ca4 Kf6 5. 0—0 Ce7 6. Le1 b5 7. Cb3 d6 8. c3 0—0 9. h3.

Мобилизация в основном завершена, но можно ли считать, что наступил переход к середине игры? Ведь не только до начала основного сражения, но даже и до определения миттельшпильного плана здесь еще небольшая дистанция. Пока каждая из сторон занята завершением мобилизации и в основном предоставлена себе. Белые почти в любом случае намерены делать обязательные ходы d2—d4, Kb1—d2, и на этом их мобилизация отнюдь не заканчивается, хотя в дальнейшем отличается большим разнообразием. Во

многих случаях (например, в варианте Смыслова с h7—h6, Lf8—e8 и Ce7—f8) у белых выбор между маневром Kd2—f1—g3 и построением с Cb3—c2, b2—b4, Cc1—b2, что также относится к проблемам развития.

Еще больший выбор самых разнообразных продолжений в критической позиции у черных: 9...Ka5, 9...h6, 9...Cb7, 9...Kd7, 9...a5, 9...Фd7 и даже парадоксальное возвращение коня на первоначальную позицию: 9...Kb8 (см. стр. 44). Каждый из этих позиционно обоснованных ходов является пока еще только предварительным наброском к выбору миттельшпильного плана.

Предположим, сделано еще несколько ходов: 9...Ka5 10. Cc2 c5 11. d4 Фc7 12. Kbd2 Kc6 13. d5.



А вот уже миттельшпильный аккорд. Последний ход белых во многом определяет предстоящую борьбу в середине игры, хотя конкретные планы сторон, характерные для основной стадии, еще не выяснились окончательно. Почти полное завершение мобилизации и определение структуры в центре здесь только в самых общих чертах означают окончание дебютной стадии.

Впрочем, миттельшпильная игра разворачивается очень бы-

стро. О характерном для этой системы развитии событий могут поведать два прекрасных образца из творчества Карпова. В обеих партиях белые осуществили в миттельшпиле масштабный план широкого фронтального наступления. Очень важную роль в нем играли пешечные массы, под прикрытием которых развернулись решительные действия основных сил.

Заметим, что последовательное претворение такого плана на практике свидетельствует о глубоком проникновении в тайны современной стратегии.

Испанская партия

Карпов **Андерссон**

Стокгольм, 1969

1. e4 e5 2. Kf3 Kc6 3. Cb5 a6 4. Ca4 Kf6 5. 0—0 Ce7 6. Le1 b5 7. Cb3 0—0 8. c3 d6 9. h3 Ka5 10. Cc2 c5 11. d4 Фc7 12. Kbd2 Cb7 13. d5 Cc8 14. Kf1 Cd7 15. b3 Kb7 16. c4 Jfb8 17. Ke3 Cf8 18. Kf5 Kd8 19. Kh2 Ke8 20. h4 f6 21. h5 Kf7 22. Ле3 Kg5 23. Kh4 Фd8 24. Jlg3 Kc7 25. K2f3, h6 26. Kg6 a5 27. a4! bc 28. bc Ka6 29. Фе2 Ла7 30. Cd2 Lab7 31. Cc3 Kb4 32. Cd1 Ka6 33. Kd2 Kb4 34. Ле3 Ce8 35. Kf1 Фc8 36. Kg3 Cd7 37. Фd2 Kh7 38. Ce2 Kpf7 39. Фd1 Ce7 40. Kf1 Cd8 41. Kh2 Kpg8 42. Cg4 Kg5 43. C : d7 Ф : d7 44. Kf1 f5 45. ef Ф : f5 46. Kg3 Фf7 47. Фе2 Cf6 48. Jfi! Фd7 49. f4 ef 50. Л : f4 C : c3 51. Л : c3 Ле8 52. Ле3 Jbb8 53. Фf2.

В этом примере белые свой главный удар направили на королевский фланг, справедливо полагая, что угрозы черных на ферзевом фланге не опасны.

53. . . Kh7 54. Kf5 Л : e3 55. Ф : e3 Kf6 56. Kge7+ Kph8 57. К : h6 Ле8 58. Kf7+ Kph7 59. Ле4! Л : e7 60. Л : e7. Черные сдались.

Испанская партия

Карпов **Унцикер**

XXI Олимпиада,
Нидца, 1974

1. e4 e5 2. Kf3 Kc6 3. Cb5 a6 4. Ca4 Kf6 5. 0—0 Ce7 6. Le1 b5 7. Cb3 d6 8. c3 0—0 9. h3 Ka5 10. Cc2 c5 11. d4 Фc7 12. Kbd2 Kc6 13. d5 Kd8 14. a4 Jb8 15. ab ab 16. b4! Kb7 (вероятно, лучше 16. . . c4) 17. Kf1 Cd7 18. Ce3 Ла8 19. Фd2 Jfc8 20. Cd3 g6 21. Kg3 Cf8 22. Ла2 c4 23. Cb1 Фd8 24. Ca7!

Оригинальный маневр. Учитывая свой пространственный перевес, белые намерены сохранить на доске как можно большее число фигур. Теперь под прикрытием слона a7 белые концентрируют свои силы на ферзевом фланге. Здесь особенно скажется неудачная позиция коня черных на b7.

24. . . Ke8 25. Cc2 Kc7 26. Леa1 Фе7 27. Cb1 Ce8 28. Ke2 Kd8 29. Kh2 Cg7 30. f4.

Фронтальное наступление, начатое в центре и продолженное на ферзевом фланге, сейчас переносится на королевский фланг.

30. . . f6 31. f5 g5 (?).

Заслуживало внимания 31. . . gf 32. ef Kf7, и если 33. Ce3, то 33. . . Фf8.

32. Cc2!

Начало решающего вторжения в лагерь черных. «Проникновение» идет через пункт h5.

32. . . Cf7 33. Kg3 Kb7 34. Cd1 h6 35. Ch5 Фе8 36. Фd1 Kd8

37. Лa3 Кpf8 38. Л1a2 Кpg8 39. Кg4! Кpf8 40. Ке3 Кpg8 41. Cf7+ Кр : f7 42. Фh5 Кpg8 43. Фg6! Кpf8 44. Kh5. Черные сдались.

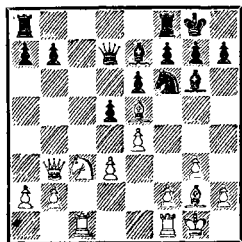
В приведенных примерах переход из дебюта в миттельшпиль был довольно поздним — как говорится, созрел неторопливо. В целом же для современной трактовки характерна обратная тенденция. Идеи миттельшпиля все глубже проникают в дебютную стадию, «созревают» рано.

Рассмотрим один из вариантов дебюта Рети: 1. Кf3 Кf6 2. g3 d5 3. Cg2 Cf5 4. c4 c6. До последнего времени миттельшпильная игра начиналась здесь довольно поздно. Сперва белые располагали своего чернопольного слона по другой большой диагонали (b2—b3, Cc1—b2), затем полностью завершали мобилизацию флангов, а черные тем временем так же неторопливо заканчивали развитие.

Тем интереснее следующий динамичный план, встретившийся в партии **Смыслов — Бронштейн** (Москва, 1974): 5. cd cd 6. Фb3 Фc8 7. Кc3 e6 8. d3! Кc6 9. Cf4 Ce7 10. 0—0—0 11. Лaс1.

Исподволь белые готовят вскрытие центра, придавая этой ранее медлительной системе острый, динамический характер.

11. . . Фd7 12. Ке5 К : e5 13. С : e5 Cg6 14. e4!



А вот и давно намеченный удар в центре, определяющий перевес белых.

14. . . Лaд8.

И после 14. . . de 15. de Лaд8 16. Лfd1 у белых мощная инициатива в центре и на ферзевом фланге.

15. ed ed 16. С : f6 С : f6 17. К : d5 Ce5 18. d4! Cb8.

И в случае 18. . . С : d4 19. Лfd1 Ce5 20. Кf6+ белые достигают решающего материального перевеса.

19. Лfe1 Лfe8 20. Л : e8+ Л : e8 21. Ке3 Ф : d4 22. Ф : b7 h5 23. Лc8 Фе5 24. Кc4 Фe1+ 25. Cf1 Кph7 26. Л : b8 Cd3 27. Кd2 Ле2 28. Фf3. Черные сдались.

Течение этой партии перекликается с более ранним примером из творчества В. Смылова.

Дебют Рети

Смыслов

Дарга

Межзональный турнир,
Амстердам, 1964

1. Кf3 Кf6 2. g3 d5 3. Cg2 Cg4 4. c4 c6 5. cd cd (видимо, уже в этом естественном ответе таится корень зла. Лучше 5. . . С : f3 б. С : f3 cd и далее e7—e6 с прочной позицией у черных) 6. Ке5 Cc8 7. 0—0 e6 8. Кc3 Ce7 (предпочтительнее 8. . . Кbd7 или 8. . . Кс6, стремясь скорее нейтрализовать сильного коня белых на e5) 9. d4 0—0 10. Cf4 Cd7 11. Фb3! Фb6?

Необходимо было играть 11. . . Сс6. Эндшпиль оказывается для черных совершенно бесперспективным.

12. Ф : b6 ab 13. К : d7 Кb :

d7 14. Лfс1 Лfс8 15. а3 Лс6
16. Cd2!

И здесь решающие события
назревают в центре. Готовится
прорыв е2—е4.

16. . .Лd8 17. е3 Ке8?

Облегчает задачу белых, но

положение черных уже очень
трудное.

18. е4! de 19. С : е4 Лс4
20. Кb5 Л : с1+ 21. Л : с1 Кс5
22. dc Л : d2 23. cb Л : b2
24. а4! Кpf8 25. Лс8. Черные
сдались.

Глава IV

Как работать над дебютной теорией

О сознательном овладении дебютными принципами

Только сознательный под-
ход к практическому решению
различных теоретических во-
просов и развитое мышление по-
зволяют шахматисту найти вер-
ный курс в море дебютных ва-
риантов. Теоретический багаж
сам по себе лишь создает пред-
посылки для продуктивного ис-
пользования полученных зна-
ний. Чтобы уверенно чувство-
вать себя в практической игре,
нужно еще особое умение уп-
равлять теми принципами и пра-
вилами, которые составляют
основу любого дебюта.

Изучение дебюта на всех
стадиях совершенствования шах-
матиста должно проходить неот-
делимо от изучения миттель-
шпиля, эндшпиля и от практи-
ческой игры. Только при усло-
вии повышения своего общего
уровня шахматист может ус-
пешно овладевать новыми зна-
ниями из области дебюта.

Необходимо усвоить, что уже
с первых шагов дебютные воз-
зрения шахматиста должны
складываться прежде всего на
основании личного практическо-
го опыта. Вообще полезно учить-
ся пониманию дебюта на анализе
собственных партий (это относит-

ся и к шахматистам низших раз-
рядов), разбирая их попутно с
изучением партий мастеров и
работой над теорией.

Методы обучения дебюту дол-
жны быть тесно связаны с до-
стижением того или иного объе-
ма знаний. Здесь мы дадим крат-
кие рекомендации для само-
стоятельной работы шахмати-
стов II—IV разрядов.

Этот квалификационный уро-
вень предполагает прежде всего
знакомство с основными дебю-
тами и овладение элементарны-
ми дебютными принципами, что
помогает ориентироваться в
различных по характеру систе-
мах.

На уровне III—IV разрядов
основной упор следует делать
на формальное усвоение дебют-
ных принципов, на уровне II раз-
ряда полезно уже иметь более
развернутое представление об
общих принципах и комплексе
исключений. Это вовремя пре-
достережет изучающих от шаб-
лона при разыгрывании дебюта.

Шахматистам III—IV раз-
рядов можно посоветовать иг-
рать в основном открытые де-
бюты. Особенно полезно изу-
чать и применять на практике

гамбиты. На уровне II разряда неплохо попробовать свои силы и в других, более сложных началах, не делая, впрочем, особого упора на закрытые построения.

В целом шахматистам этого уровня не следует увлекаться дебютными анализами. Гораздо полезнее целиком изучать партии, иггранные интересующим дебютом.

Дебютный репертуар шахматиста

Нередко приходится наблюдать грустную картину, как тот или иной шахматист, чрезмерно увлекающийся теорией, лишь плавает по верхам знаний, бросается от одного дебюта к другому, но на практике все больше заходит в тупик и не достигает положительных результатов. С другой стороны, есть немало шахматистов-практиков (как их обычно называют), хорошо играющих дебют, несмотря на ограниченность своего теоретического кругозора. Практика неуклонно доказывает, что для закрепления теоретических знаний надо еще основательно «наиграть» изученную систему, знать типичные ситуации, возникающие при переходе в миттельшпиль, и даже представлять себе контуры возможного эндшпиля.

На какой же «посох» следует опираться при практическом выборе того или иного дебюта? Эта проблема встает перед каждым, даже самым малоискушенным, шахматистом. Очевидно, что шахматист-практик должен подобрать себе определенный дебютный репертуар, состоящий из ограниченного числа хорошо изученных систем. Конечно, вряд ли можно говорить о каком-либо репертуаре у начинающих. На первых ступенях нет смысла ограничивать круг дебютов. Другое дело, что сразу же надо воспитывать у

себя серьезное отношение к изучению дебютных вариантов и действовать по принципу: лучше меньше, да лучше!

При достижении средней квалификации вопрос о дебютном репертуаре выглядит уже весьма своевременным. Обычно на первых порах на вооружение берутся системы, которые приносят непосредственный успех в игре. А вот диапазон дебютного репертуара прежде всего зависит от индивидуальных особенностей шахматиста: его памяти, впечатлительности и других качеств.

Шахматисты с яркой и эмоциональной памятью могут смело применять довольно широкий дебютный репертуар. Напротив, этого не следует делать при более слабой памяти. В таком случае целесообразно ограничить свой репертуар двумя-тремя дебютами и весьма осторожно в дальнейшем его расширять. Сам характер отбора происходит в соответствии со складывающимися наклонностями шахматиста, с учетом сыгранных им партий.

На уровне II разряда уже заметно вырисовываются определенные привязанности шахматистов. Одни больше тяготеют к комбинационной, тактической борьбе, другие — к маневрированию, последовательному наращиванию преимуще-

ства. Это следует учитывать при выборе дебютного репертуара. Нужно стараться подбирать такие дебютные системы, которые будут способствовать более быстрому выявлению сильных сторон и творческих наклонностей.

Шахматисту, стремящемуся к острой фигурной игре, можно рекомендовать глубже изучить различные гамбиты, временно избегая дебютов, дающих меньший простор для комбинационной фантазии (таких, как ортодоксальная защита в ферзевом гамбите или защита Каро-Канн). Попутно, конечно, следует развивать и свое понимание позиционной игры (иначе оно «атрофируется»), но делать это надо аккуратно и с соблюдением меры.

Системы, включенные в репертуар, должны не только быть хорошо изучены, но и приносить творческое удовлетворение в игре. Из опыта многих шахматистов, даже очень сильных, замечено, что, как только к изученным вариантам теряется живой интерес, они перестают приносить и практический успех. Тогда их лучше на время оставить и приняться за что-либо новое.

Не следует забывать о том, что в конечном итоге дебютный репертуар — вещь условная. Это не что иное, как практическая необходимость выбора ограниченного числа вариантов в соответствии со своим вкусом и стилем. Именно поэтому дебютный репертуар требует постоянного обогащения с учетом изменений силы игры и тех или иных тонкостей вашего стиля. Кстати, такая работа является

одним из свидетельств творческого роста шахматиста.

В работе над репертуаром очень важно правильно сделать первые шаги, которые часто бывают самыми трудоемкими. В дальнейшем вырабатываются определенные навыки, в значительной мере облегчающие процесс «переоборудования» репертуара.

И еще: никогда не предавайте забвению изученные, но набившие оскомину системы. Время — лучший лекарь. Возвращение к знакомому дебюту после определенного перерыва позволит взглянуть на него по-новому и глубже понять его тонкости. Ваш репертуар только выиграет от того, что он станет более широким.

* * *

При формировании дебютного репертуара шахматисты часто задаются вопросом: стоит ли играть белыми и черными одни и те же варианты или, напротив, лучше избегать этого? Среди больших мастеров здесь нет единого мнения. Одни не возражают против того, чтобы бороться, скажем, белыми против своей же излюбленной системы защиты, другие не любят этого и предпочитают искать иные пути.

Конечно, любители не должны слепо копировать манеру игры выдающихся шахматистов. Но думается, что дебютное понимание молодого шахматиста только вырастет, если он одну и ту же систему научится видеть как бы с обеих точек зрения: за белых и за черных. Ведь его главная задача заключается в

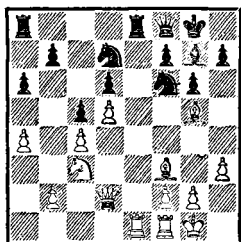
том, чтобы изучить определенные позиции и понять все их особенности, которые могут ускользнуть при одностороннем применении.

При этом важно научиться использовать свой, порой горький, опыт. Поучительным примером может служить следующая иллюстрация.

Староиндийская защита Полугаевский Ульман

Амстердам, 1970

1. d4 Kf6 2. c4 g6 3. Kc3 Cg7
4. e4 d6 5. Ce2 0—0 6. Cg5 c5
7. d5 e6 8. Фd2 ed 9. ed Ле8
10. Kf3 Cg4 11. 0—0 Kbd7 12. h3
C : f3 13. C : f3 a6 14. a4 Фе7
15. Лае1 Фf8.



Вариант, который отстаивали черные, привел их к позиции на вид достаточно крепкой, но таящей в себе, однако, серьезные трудности для них. Пространственный перевес белых оказывается весьма серьезным

фактором даже в грядущем эндшпиле.

16. Cd1! Л : e1 17. Л : e1
Ле8 18. Л : e8 Ф : e8 19. Cc2
Kb6 20. b3 Kbd7 21. Cf4 Фе7
22. Фе2 Kpf8 23. Ф : e7+ Kp :
e7 24. a5! h5 25. Cd2 Ke8 26. g3
Cd4 27. Kpg2 Kg7 28. f4 Kf5
29. Kd1 Kh6 30. Kpf3 f5 31. Cd3
Kpd8 32. Ke3 Kpe7 33. Kc2 Cb2
34. Kpe3 Kf6 35. Ke1 Cd4+
36. Kpf3 Cb2 37. Kg2 Kd7 38. Kh4
Kpf6 39. Kpe3 Kf7 40. Cc2 Ca1
41. Kpe2 Cb2 42. Ce1 Ca1 43. g4
hg 44. hg fg 45. К : g6 Kpg7
46. Kh4 Kpf8 47. Cf5 Kf6 48. Cc8
Kd8 49. Kf5 Kh5 50. Cd2 Cd4
51. К : d4. Черные сдались.

Урок этой партии не пропал даром для Ульмана. Спустя несколько месяцев он использовал его на межзональном турнире 1970 года, играя белыми с Глигоричем. В очень похожем по стратегическому рисунку поединке он одержал убедительную победу.

Важен и другой вопрос: нужно ли строить свой репертуар только из модных систем? Так, кстати, поступает большинство молодых шахматистов. Конечно, актуальные дебюты весьма содержательны и ведут к интересной борьбе. Но немалый простор для творчества имеют и другие, менее изученные, дебюты. К тому же на практике их применение может принести целый ряд выгод.

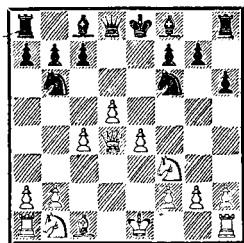
О рациональном претворении идей прошлого

Выдающийся гроссмейстер и шахматный педагог Р. Рети настойчиво подчеркивал, что главным в шахматном совершенствовании, особенно в применении к дебюту, является овладе-

ние идеями, методами мышления и лишь затем вариантами, деталями. В этом отношении очень многое может дать изучение идей прошлого. Вспомним хотя бы идею пешечной фаланги, вы-

двинутую еще А. Филидором.

Прием образования мощной пешечной фаланги, связанный в ряде случаев с позиционной жертвой фигуры, до сих пор не сходит со сцены и только обогащается новыми формами. Достаточно указать на совсем недавно введенный в практику Д. Бронштейном гамбитный вариант защиты двух коней: 1. e4 e5 2. Kf3 Kc6 3. Cc4 Kf6 4. Kg5 d5 5. ed Ka5 6. d3 h6 7. Kf3 e4 8. de!? K : c4 9. Фd4 Kb6 10. c4!



Долгое время пользовался плохой репутацией вариант Стейница в той же защите двух коней: 1. e4 e5 2. Kf3 Kc6 3. Cc4 Kf6 4. Kg5 d5 5. ed Ka5 6. Cb5+ c6 7. dc bc 8. Ce2 h6 9. Kh3!?

Но вот отступление коня на край доски привлекло внимание Р. Фишера. Он понял, что, несмотря на вероятность образования у белых испорченных пешек на королевском фланге, возникающий миттельшпиль обещает интересную тактическую борьбу, в которой белые, используя силу двух слонов, могут организовать давление на ферзевом фланге, где у черных заметно ослаблена пешечная структура.

Следующий пример показывает, как забытая идея Стейница

возродилась на современной основе. В партии Фишер — Бисгайер (Нью-Йорк, 1963) на 9. Kh3 последовало 9...Cc5 10. 0—0 (Фишер считает, что точнее здесь 10. d3) 10...0—0 (заслуживало внимания 10...g5!?) 11. d3 C : h3.

Возможно было и 11...Kd5 12. Kc3 (неплохо также 12. c4) 12...K : c3 13. bc Фh4 14. Kph1 C : h3 15. gh Ф : h3 16. Cf3 Cd6 17. Cg2 Фh4 18. Фf3 e4 19. Фh3 Ф : h3 20. C : h3 ed 21. cd с лучшими перспективами у белых.

12. gh Фd7 13. Cf3 Ф : h3 14. Kd2 (но не 14. Cg2 Фh4!) 15. Fe1 Lfe8! 16. Ф : a5 Kg4 17. h3 C : f2+ 18. Л : f2 Ф : f2+ 19. Kph1 e4! 20. hg ed с выигрывающей атакой у черных) 14...Лad8 15. Cg2 Фf5 16. Fe1 Lfe8 17. Ke4 Cb6 18. K : f6+ Ф : f6 19. Kph1 c5 20. Фc3!

Тонкий маневр. Черные препятствуют ходу c5—c4, попутно создавая угрозу f2—f4!

20...Kc6 21. f4 Kd4 22. Фc4 Фg6 23. c3 (опасно 23. Ce4 Фh5 24. f5 Фе2 25. Лg1 Kf3!) 23...Kf5 24. fe Л : e5 25. Cf4 Ле2 26. Ce4 Л : b2?

Больше задач перед белыми ставило 26...Ле8!, на что Фишер предполагал играть 27. Cf3! (препятствуя Фg6—h5) 27...Л : b2 28. Лаe1 с примерно равной игрой. Теперь борьба медленно заканчивается.

27. Ce5! Ле8 28. Л : f5 Л : e5 29. Л : e5. Черные сдались.

План, связанный с пешечным наступлением на королевском фланге, типичный для многих староиндийских построений, одним из первых разрабатывал М. Чигорин. Он умел приходить к своим излюбленным позициям из разных дебютов.

Петербург, 1895

1. e4 c5 2. Кс3 Кс6 3. Кf3 е6 4. Фе2 Се7 5. g3 d5 6. Сg2 Кf6 7. d3 0—0 8. 0—0 d4 9. Кd1 е5 10. Ке1 Фb6 11. Кph1 Сg4 12. f3 Cd7 13. f4 Лас8 14. b3.

Любопытно, что в наши дни аналогичные позиции нередко возникают с переменой цвета. Например, в партии Тайманов—Фишер (матч претендентов, Ванкувер, 1971) встретилось такое начало: 1. d4 Кf6 2. c4 g6 3. Кс3 Сg7 4. e4 d6 5. Кf3 0—0 6. Се2 е5 7. 0—0 Кс6 8. d5 Ке7 9. Cd2 Ке8 10. Лс1 f5 11. Фb3 b6 12. ef gf 13. Kg5! Кf6 14. f4 с инициативной игрой у белых.

Не правда ли, до 12-го хода белых очень похоже? Но в конце прошлого века еще не были отшлифованы методы борьбы с пешечной лавиной, и Э. Шифферс прошел мимо вскрывающего игру 14. . .ef 15. gf Ке8 16. Кf3 f5!, что сулило равные шансы. Черные допустили образование сильного пешечного клина путем f4—f5, что послужило началом к взаимному пешечному штурму на разных флангах. Ситуация, которая часто встречается и в современной практике!

14. . . Кph8 15. f5 Фd8 16. g4 Kg8 17. Кf3 g5.

И такой метод сооружения заслона уже хорошо известен и с успехом применяется, например, белыми в таком варианте староиндийской защиты: 1. d4 Кf6 2. c4 g6 3. Кс3 Сg7 4. e4 d6 5. Кf3 0—0 6. Се2 е5 7. 0—0 Кс6 8. d5 Ке7 9. Ке1 Кd7 10. g4!? f5 11. f3 f4 12. h4.

18. Кf2 f6 19. h4 h6 20. Кph2 Кpg7 21. Лh1 b5.

Несколько преждевременно. Следовало сначала подумать о прочности своей крепости на королевском фланге (Лf7, Кrf8, Лg7 и т. д.), чтобы лишь затем активизироваться на ферзевом фланге.

22. Кpg3 а5 (лучше 22. . .c4!) 23. Cd2 Се8 24. Лh2 Cf7 (а здесь сильнее 24. . .Лf7, стремясь скорее эвакуировать своего короля) 25. Лah1 Кb4 26. Kh3.

Здесь уже можно упрекнуть белых. После 26. hg fg 27. Kh3 их атаку вряд ли можно было отразить.

26. . .gh+ 27. К : h4 c4 (куда энергичнее 27. . .К : c2!, создавая неплохую контригру) 28. Кf2 c3 29. С : h6+ К : h6 30. Kg6 Лh8 31. К : h8 Ф : h8 32. g5 fg 33. Л : h6 Ф : h6 34. Л : h6 Кр : h6.

В итоге белые все же взломали крепостные сооружения черных на королевском фланге и в дальнейшем реализовали свое преимущество.

Большую пользу приносит изучение стратегических приемов, применявшихся Ласкером, Алехиным, Капабланкой, другими крупными шахматистами, которые выдвигали новаторские для своего времени идеи.

Характерным приемом является сейчас жертва пешки ради включения в активную игру «дремлющих» фигур. Рассмотрим один из вариантов защиты Бенони: 1. d4 Кf6 2. c4 е6 3. Кс3 c5 4. d5 ed 5. cd d6 6. e4 g6 7. f4 Сg7 8. Кf3 0—0 9. Се2 Ле8 10. Кd2.

Здесь в партии Помар — Фишер (Гавана, 1966) черные, стремясь к контратаке на кри-

тический пункт е4, поставили под удар пешку «с» — 10. .с4?! После 11. Cf3? (правильно 11. а4! Kbd7 12. 0—0 Kc5 13. Cf3 Ch6 14. Фс2, и белые «окружают» пешку с4) 11. .Kbd7 12. 0—0 b5! черные получили отличную игру, создав сильнейшую фалангу на ферзевом фланге.

А теперь обратимся к партии, сыгранной во время I Московского международного турнира.

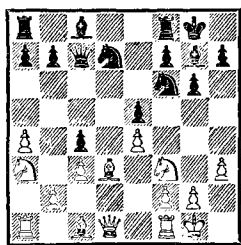
Староиндийская защита Дуз-Хотимирский Капабланка

Москва, 1925

1. Kf3 Kf6 2. d4 g6 3. е3 Cg7 4. Cd3 0—0 5. 0—0 d6 6. е4 Kbd7 7. h3 c5 8. с3 е5 9. de de 10. а4 Фс7 11. Ка3.

Кажется, что у белых удивительно прочная и даже более перспективная позиция. Достаточно им сыграть 12. Кс4, но... очередь хода за черными. И Капабланка находит динамичный способ оживить свои пока еще довольно пассивные фигуры.

11. .с4!



Трудность этой жертвы в том, что как будто бы внешние факторы не располагают черных к такому решению. Их слоны, особенно чернопольный, ограничены в своих действиях. На

первый взгляд и пешки не могут подкрепить активную игру фигур.

В отличие от предыдущего примера здесь не видно и ясного объекта контратаки. И все же последующая игра подтверждает правильность жертвы. А объектом прежде всего становится ослабленный комплекс белых полей в лагере противника.

12. К : с4 Кс5! 13. Фе2 К : d3 14. Ф : d3 Лd8 15. Фе2 Се6! 16. Ка3.

Нельзя 16. Кс : е5 Kd7! 17. К : d7 Сс4! с выигрышем качества.

16. .h6! 17. Ле1 а6 18. Фс2 Cd7! 19. Се3 Сс6 20. Kd2 b5.

В довольно оригинальной форме начинается атака «пешечного меньшинства», разрушающая устои белых на ферзевом фланге.

21. ab (к выгоде черных 21. а5 Ф : а5! 22. Кс4 Фс7 23. Сb6 Л : d2! 24. Ф : d2 Фb7) 21. .ab 22. f3 Kh5 23. Лад1 Cf8 24. Каb1 Cd7 25. Kf1 Kf4 26. Kg3 b4! 27. Ке2 g5 28. Кс1 Лdc8 29. с4 b3! 30. К : b3 (несколько лучше 30. Фс3, хотя и здесь после 30. .Се6 31. К : b3 С : с4 у черных явный перевес) 30. .Са4 31. K1d2?

Ведет к немедленному кризису. Но и после 31. С : f4 gf 32. Лd3 Фb6+ 33. Kph1 Лаб8 34. K1d2 Фf2 35. Лf1 Фе2 боевые силы черных доминируют.

31. .Cb4! 32. g3 Ke6 33. Фd3 Лd8 34. Фе2 Лаб8! 35. Лf1 С : d2 36. К : d2 С : d1 37. Л : d1 Л : b2, и через несколько ходов белые сдались.

Немало подобных находок мы можем почерпнуть в партиях мастеров прошлого. Возможно.

что в них устарели дебютные варианты, но никогда не поблекнет богатство миттельшпильных идей, которые можно и нужно рационально использовать. На основании подобных примеров можно сделать еще более широ-

кий вывод: учитесь овладевать идейной стороной шахматного творчества. Это поможет вам найти эффективные пути к совершенствованию, сделает любое занятие шахматами творчески интересным.

О подборе материала и организации труда

Работая над дебютной теорией, шахматист, независимо от его квалификации, невольно сталкивается с проблемой правильной организации труда. Что и говорить, без должного порядка нельзя рассчитывать на успех в шахматах.

В работе над дебютным репертуаром это выражается в верном подборе теоретической информации для анализа. Действительно, без необходимого материала по интересующим вас дебютам трудно представить себе серьезный анализ. Не менее важна создаваемая благодаря этому привычка к систематизации в накоплении общих и конкретных знаний.

Мой опыт общения со многими молодыми шахматистами показывает, что сейчас «мини-картотеки» стали весьма модным и распространенным явлением. Но вот здесь-то очень важно проявлять чувство меры при сборе информации. Надо учитывать, что в практических целях подбор материала для дебютного репертуара следует ограничивать только партиями, наиболее существенными в теоретическом отношении. Замечу, что именно так делают гроссмейстеры и

мастера. Иначе можно «потеряться» в огромном потоке информации, которая поступает из различных периодических изданий.

Поэтому на первых порах, вероятно, целесообразно выписывать интересующие вас партии целиком с важнейшими конкретными примечаниями в дебюте и миттельшпиле. Подобный сбор материала весьма кропотлив, но это, несомненно, облегчит последующий анализ, сделает его более продуктивным.

Безусловно, научиться выбирать наиболее существенные партии, то есть информацию, заслуживающую полного доверия, — дело не простое. Здесь чрезвычайно полезной может быть помощь тренера или более сильного и опытного шахматиста. Но и при самостоятельной работе можно найти верный компас, если взять себе за правило просматривать наиболее актуальные теоретические статьи.

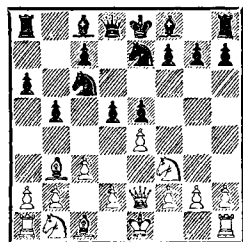
Целесообразная экономия в выборе информации и умение определить ценность дебютных идей создают основные предпосылки для самостоятельного анализа.

О критическом изучении дебютных руководств

Уже на ранней стадии совершенствования надо стремиться вырабатывать свой шахматный «почерк» вообще и применительно к дебютной теории в частности. Нелегко научиться критически осваивать теорию. Даже на уровне мастера это очень непростая задача. Русская поговорка гласит: «Век живи, век учись!» И самым лучшим учителем в овладении критическим подходом к изучению дебютной теории все же остается практика. Только она в конечном счете определяет истинную ценность ваших дебютных знаний.

Конечно, хорошее знание теории — один из показателей культуры шахматиста. Без этого трудно рассчитывать на повышение мастерства. Но хотелось бы предостеречь тех юных шахматистов, которые порой слепо полагаются на рекомендации солидных теоретических руководств. Особенно если речь идет о вариантах, которые встречаются довольно редко и не имели достаточной практической проверки. Приведу один пример. На международном турнире в Сочи (1977) в партии со мной юный югославский мастер Кларич, играя черными, быстро разыграл редкий вариант испанской партии: 1. e4 e5 2. Kf3 Kc6 3. Cb5 a6 4. Ca4 Kge7?! Мне не приходилось ранее сталкиваться с этим «малоавторитетным» продолжением. Смутно я припоминал, что теория здесь рекомендует 5. d4 или 5. Kc3. Но я решил уйти от книжных споров, на которые, видимо, рассчитывал мой партнер, и сделал

эластичный ход 5. c3. И здесь мой противник продолжал играть в быстром темпе: 5... b5 6. Cb3 d5. Чувствовалось, что он пока играет «по книге». Последний ход черных интуитивно показался мне сомнительным. По мере размышления я все более утверждался во мнении, что у белых должно найтись решительное возражение. И вот я остановился на ходе 7. Fe2! Примерно 15 минут ушло на расчет вариантов, которые подтверждали силу этой реплики. Наконец, ход сделан...



Теперь уже пришла пора задуматься моему противнику. Выясняется, что в случае 7... de 8. Ф : e4 Cf5 или 8... f5 в распоряжении белых находится блестящий тактический удар — 9. К : e5!, и ферзь неприкосновенен из-за 10. С : f7x!

В партии последовало 7... Ce6 8. Kg5! (сильнее, чем 8. ed С : d5 9. К : e5 К : e5 10. Ф : e5 С : g2, и черные могут успешно сопротивляться) 8... Kg6 9. 0—0 Ce7(?) 10. К : e6 fe 11. ed, и стало ясно, что черным не избежать материального урона, так как на 11... ed следует 12. Ff3!

После партии я спросил своего юного партнера, почему он

избрал столь сомнительный вариант. «Я не знал, что меня ждут такие трудности,— ответил Кларич.— Ведь в первом томе югославской «Энциклопедии» он оценивается совсем неплохо для черных». Действительно, на страницах этого объемного руководства приводятся довольно оптимистические для черных варианты. Например, после 5. c3 b5 6. Cb3 d5 рассматривается только ход 7. ed? (знак мой.— А. С.) с возможным продолжением 7. . . K : d5 8. d4 (здесь указан также вариант, рекомендованный еще в далекие времена И. Левенталем: 8. Фе2? Kf4 9. Фе4 Фd3! 10. Ф : c6+ Kpd8 11. Kg1 Лf8 с хорошей игрой у черных) 8. . . ed 9. K : d4 K : d4 10. Ф : d4 Се6 11. 0—0 c5 с равными шансами.

Что же, оставалось только посочувствовать юному мастеру и пожелать ему не забывать о поговорке: «Доверяй, но проверяй!»

Автор меньше всего намерен бросить тень на качество материалов, представленных в популярной «Энциклопедии шахматных дебютов». Там дается капитальная информация о современном состоянии всех дебютов, подкрепленная солидны-

ми анализами. Что же касается ошибочных рекомендаций, то они неизбежны и встречаются буквально во всех теоретических руководствах. Чаще всего это относится к системам, которые только появились на сцене и не прошли еще должного испытания практикой, или к схемам, давно вышедшим из употребления и носящим на себе стародавние ярлыки.

В целом современная дебютная теория представляет собой строгую науку, где с математической точностью отражены четко проанализированные и практически проверенные пути развития игры. И главная задача изучающего заключается в том, чтобы понять идеи каждого построения, знать методы и планы игры при переходе из дебюта в миттельшпиль.

Критическое отношение к дебютной теории предполагает не заучивание вариантов, а творческое освоение идей, заложенных в каждом дебюте. Надо смелее искать новые пути, помня о том, что теория не стоит на месте, а постоянно развивается. Знание дебютных принципов и закономерностей позволяет шахматисту ориентироваться в любой дебютной ситуации.

Литература

- Дюфрень Ж. Руководство к изучению шахматной игры. СПб., 1896.
 Шифферс Э. С. Самоучитель шахматной игры. СПб., 1907.
 Греков Н. И., Ненароков В. И. Руководство к изучению шахматной игры. М., 1923—1925.
 Рети Р. Новые идеи в шахматной игре. М., «Молодая гвардия», 1924.
 Рети Р. Современный учебник шахматной игры. Изд. 2-е. Л.— М., Фит, 1933.
 Майзелис И. Л., Юдович М. М. Основы дебютной стратегии. М., Фис, 1940.
 Сокольскийкий А. П. Шахматный дебют. Минск, 1955.
 Суэтин А. С. Основы теории шахматного дебюта. Минск, 1962.